

Plán 2030



#brno2050

POSLEDNÍ AKTUALIZACE BŘEZEN 2021

Materiál vzniknul v rámci realizace projektu „Strategické dokumenty města Brna s důrazem na oblast kvality života“ (CZ.03.4.74/0.0/0.0/16_033/0002913) financovaného z Operačního programu Zaměstnanost.



Evropská unie
Evropský sociální fond
Operační program Zaměstnanost

PRIORITY A OPATŘENÍ PRO NEJBLIŽŠÍCH 10 LET

V prosinci 2017 schválilo Zastupitelstvo města Brna první část strategie s názvem "Strategie Brno 2050 – strategická část", která představuje dlouhodobou vizi rozvoje města do roku 2050. Vize představila první komplexní směry a cíle budoucího rozvoje města Brna.

Po schválení dlouhodobé vize se zpracování strategie #brno2050 posunulo do další fáze. Vymezené strategické hodnoty Brna do roku 2050 se staly odrazovým můstkem pro přípravu programové části – konkrétnějších plánů pro střednědobý výhled v rámci 5 tematických oblastí – PROSTŘEDÍ, PROSPERITA, SLUŽBY, ZDROJE, SPRÁVA, mezi které byly rozděleny nadefinované strategické hodnoty, které tvoří vizi dlouhodobého rozvoje města.

V září 2020 schválilo Zastupitelstvo města Brna aktualizaci dlouhodobé vize 2050, na niž navázala aktualizace programové části strategie – priorit a opatření pro nejbližších 10 let.

POSTUP ZPRACOVÁNÍ PROGRAMOVÉ ČÁSTI STRATEGIE

Návrh priorit a opatření, připravený garanty jednotlivých hodnot a členy jejich týmů na podzim 2017 byl dále rozpracován a připomínkován v rámci tematických pracovních skupin. Tematické pracovní skupiny byly sestaveny napříč jednotlivými částmi městského ekosystému, tak aby zapojily všechny typy subjektů, relevantních k danému tématu.

PŘEHLED SETKÁNÍ S ODBORNOU VEŘEJNOSTÍ

Listopad–prosinec 2017:

Úvodní samostatná setkání jednotlivých tematických pracovních skupin, sběr podnětů k rozpracování prvního návrhu priorit a opatření.

Leden–únor 2018:

Pracovní návrh programové části byl zaslán zástupcům městských částí k prostudování a vyjádření, probíhala individuální setkání s vybranými starosty městských částí a během jarních měsíců s jejich obyvateli.

Březen 2018:

Společné pracovní setkání garantů všech hodnot strategie napříč tematickými pracovními skupinami, hledání vzájemných návazností a vazeb mezi hodnotami, odhad organizační a finanční náročnosti realizace jednotlivých priorit.

Duben 2018:

Druhé setkání tematických pracovních skupin v rámci výročního setkání městského ekosystému. První návrh subjektů a institucí, které by se měly podílet na naplňování priorit a opatření, úvodní sběr podnětů pro konkrétní projekty a aktivity.

Červen 2018:

Třetí setkání tematických pracovních skupin se zástupci subjektů spoluzodpovědných za naplňování jednotlivých priorit a opatření. Diskuse ohledně rozdělení kompetencí, časové realizace jednotlivých priorit

a opatření, sběr podnětů pro konkrétní projekty a aktivity. Na začátku června 2018 byl návrh programové části strategie zveřejněn pro připomínkování ze strany odborné i široké veřejnosti, přímo osloveni byli všichni členové městského ekosystému a zástupci odborů Magistrátu města Brna, městských společností a příspěvkových organizací. Do poloviny července 2018 bylo shromážděno přes 100 připomínek, které garanti jednotlivých hodnot v průběhu července a srpna vypořádali. Vypořádání připomínek je zveřejněno na webu strategie www.brno2050.cz.

Září 2018:

Zastupitelstvo města Brna vzalo předloženou programovou část strategie #brno2050 na vědomí.

Leden 2019 – srpen 2020:

Probíhala setkání zástupců politických klubů koaličních stran s odbornými guaranty hodnot Vize 2050 a aktualizace strategické části strategie #brno2050.

Září 2020:

Aktualizovaná podoba Vize 2050 byla schválena Zastupitelstvem města Brna.

Listopad 2020:

Proběhlo první setkání Řídícího výboru strategie, ve kterém jsou zastoupeni primátorka města Brna, náměstci primátorky a vedoucí Odboru strategického rozvoje a spolupráce. Řídící výbor schválil návrh postupu aktualizace programové části strategie.

Listopad 2020 – únor 2021:

Probíhala aktualizace programové části strategie se zapojením subjektů, odpovědných za realizaci jednotlivých priorit a opatření Plánu 2030.

Únor 2021:

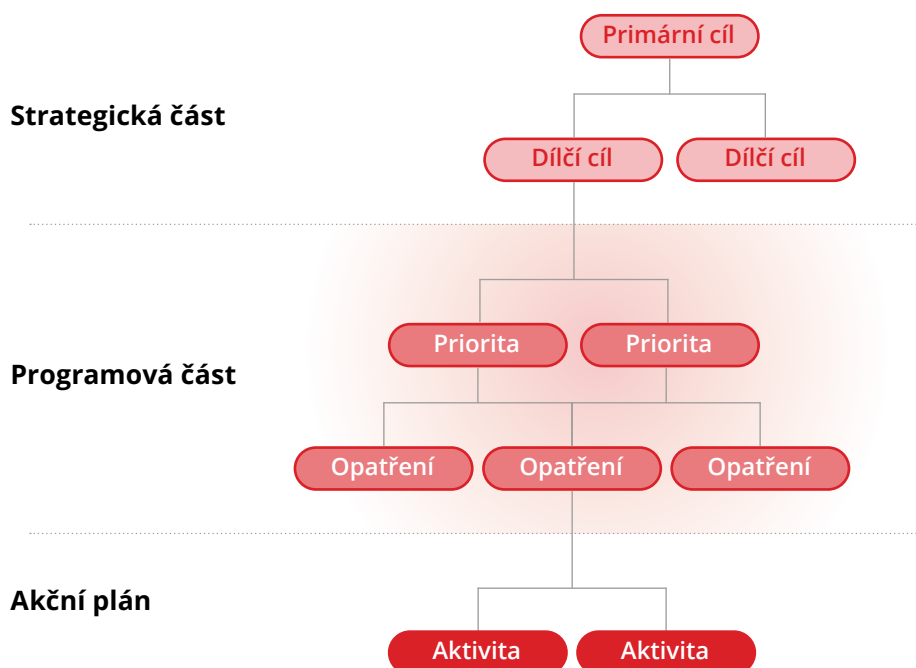
Proběhlo první setkání Výkonného výboru, ve kterém jsou zastoupeni vedoucí odborů MMB a příspěvkových organizací města, které jsou odpovědné za koordinaci naplňování priorit a opatření Plánu 2030.

Březen 2021:

Aktualizovaná verze programové části strategie – Plán 2030 byl předložen k projednání Řídícímu výboru a následně orgánům města (Radě města Brna, Zastupitelstvu města Brna).

JAK DOKUMENT ČÍST

Programová část strategie navazuje na dlouhodobé strategické hodnoty, které byly stanoveny v rámci Vize 2050, a dále je rozpracovává do podoby konkrétních priorit a opatření pro nejbližších 10 let, včetně návrhu subjektů a institucí, které by je měly naplňovat, a rámcového časového harmonogramu (zda se jedná o priority a opatření, které budou naplňovány průběžně nebo spadají do některého z dílčích období – do 2022 / 2023–2026 / 2027–2030).



CÍL

Stanovuje, čeho chceme dosáhnout do roku 2050. Primární a dílčí cíle vč. indikátorů pro měření jejich dosažení byly definovány v rámci dlouhodobé Vize 2050 – první části strategie, kterou schválilo Zastupitelstvo města Brna v prosinci 2017, její aktualizaci pak v září 2020.

PRIORITA

Konkretizuje dlouhodobý cíl pro střednědobé časové období. Stanovuje, na co je potřeba se zaměřit v období do roku 2030 v rámci dlouhodobých cílů jednotlivých hodnot – tj. co je prioritou v nejbližších 10 letech.

OPATŘENÍ

Stanovuje, co konkrétně je potřeba řešit v rámci dané priority – tj. konkretizace opatření, které je potřeba navrhnout a řešit v nejbližších 10 letech.

U řady priorit a opatření je zároveň uveden návrh subjektů, které se budou podílet na jejich naplňování (zodpovědnost) a indikativní časové rozmezí realizace (zda bude opatření realizováno průběžně po celou dobu platnosti programové části nebo v některém z kratších časových období).

AKTIVITA

Stanoví, jaké projekty a činnosti budou probíhat v rámci akčního plánu. Akční plán bude zpracován v návaznosti na programovou část strategie.

PŘEHLED TEMATICKÝCH OBLASTÍ A STRATEGICKÝCH HODNOT

KVALITA ŽIVOTA				
PROSTŘEDÍ	PROSPERITA	SLUŽBY	ZDROJE	SPRÁVA
Kompaktní a vyvážené město	Prosperující město	Zdraví lidé ve zdravém městě	Město efektivně hospodařící s vodou	Sdílená vize a dobré jméno města
Architektonická tvář města	Středoevropské centrum vědy, výzkumu a inovací	Soudržné respektující město	Energeticky šetrné, nezávislé a odolné město	Fungující Brněnská metropolitní oblast
Příroda ve městě	Vzdělané univerzitní město	Kulturní město	Čisté a cirkulární město	Efektivní elektronická správa a otevřená data
Město s dostupným bydlením	Mezinárodní město	Sportovní město		Participace veřejnosti na správě města
Město s efektivní a udržitelnou mobilitou	Globálně dostupné město	Bezpečné město		
Zdravé životní prostředí				

OBSAH DOKUMENTU

PROSTŘEDÍ	8
Kompaktní a vyvážené město.....	9
Architektonická tvář města.....	12
Příroda ve městě.....	15
Město s dostupným bydlením.....	18
Město s efektivní a udržitelnou mobilitou.....	22
Zdravé životní prostředí.....	26
PROSPERITA	29
Prosperující město.....	30
Vzdělané univerzitní město.....	33
Středoevropské centrum vědy, výzkumu a inovací.....	37
Mezinárodní město.....	40
Globálně dostupné město.....	44
SLUŽBY	46
Zdraví lidé ve zdravém městě.....	47
Soudržné a respektující město.....	51
Kulturní město.....	56
Sportovní město	61
Bezpečné město.....	65
ZDROJE	68
Město efektivně hospodařící s vodou	69
Energeticky šetrné, nezávislé a odolné město.....	72
Čisté a cirkulární město	77
SPRÁVA	80
Sdílená vize a dobré jméno města.....	81
Fungující Brněnská metropolitní oblast.....	84
Efektivní elektronizovaná správa a otevřená data	86
Participace veřejnosti na správě města	90
PŘÍLOHY	94
Příloha 1: Seznam zkratk	95

PROSTŘEDÍ

Tematická oblast Prostředí zahrnuje kvalitní fyzické prostředí pro život obyvatel. Ať už se jedná o prostředí přírodní, související se zelení ve městě a zdravým životním prostředím, nebo člověkem vytvořené – z hlediska urbanistického rozvoje města a jeho architektonické podoby. Základním předpokladem pro příjemný život ve městě je přitom bezpečné a cenově přijatelné bydlení. Vše pak propojuje možnost snadné a udržitelné přepravy.

HODNOTY



Kompaktní a vyvážené město



Architektonická tvář města



Příroda ve městě



Město s dostupným bydlením



Město s efektivní a udržitelnou mobilitou



Zdravé životní prostředí

Kompaktní a vyvážené město



Primární cíl Efektivně využívat území města prostřednictvím podpory souvislé zástavby a rozvoje vyvážené sítě lokálních center¹

Dílčí cíl **A** Vytvořit město krátkých vzdáleností

Priorita **A1** Efektivně využít stávajících nevyužívaných, nevhodně či nedostatečně užívaných pozemků
Zodpovědnost: KAM, OSRS, OÚPR

Opatření

- A1.1** Vytvořit typologii a systém posouzení brownfields, resp. nevyužívaných pozemků na území města (do 2022 - KAM, OSRS)
- A1.2** Prioritně se zaměřit na brownfields či pozemky s vysokou tržní hodnotou a brownfields s vysokou ekologickou zátěží (průběžně - KAM, OSRS)
- A1.3** Vytvořit systém zapojení a spolupráce s privátním sektorem (společná řešení vč. nastavení mechanismů pro řešení území s různě komplikovanými majetkoprávními vztahy) (do 2026 - OSRS)
- A1.4** Zpřístupnit revitalizovaná území včetně jejich funkčního a dopravního napojení na okolní městskou strukturu (2023 – 2030 – OÚPR)
- A1.5** Podpořit komplexní řešení rozsáhlých provázaných oblastí brownfields (př. Posvitavská průmyslová zóna) (průběžně – KAM, OSRS)
- A1.6** Podpořit dočasné využití brownfields a nevyužívaných pozemků v případech, kdy neohrozí budoucí koncepční revitalizaci brownfields (průběžně – KAM (u brownfieldů s celoměstským významem), OSRS)

¹ Vazba – Energeticky šetrné město, Zdravé životní prostředí - adaptace, mitigace, Příroda ve městě

Priorita A2 Zajistit funkční vyváženost jednotlivých čtvrtí²

Zodpovědnost: KAM, OÚPR, ODAE, OD, MČ, OSRS, DPMB, KORDIS JMK, OÚPSŘ JMK

- Opatření A2.1** Identifikovat a prověřit stávající i potenciální lokální centra na území města a metropolitní oblasti vč. popisu jejich charakteru a vybavenosti, určení velikosti jejich spádových území³ (do 2022 - KAM, OSRS)
- A2.2** Respektovat lokální centra a jejich spádová území při územním rozvoji města, především při plánování koncepce dopravy a funkčního využití území (při umisťování a plánování objemu bytové výstavby či veřejných prostranství) (2023–2026 - KAM, DPMB, OÚPR, KORDIS JMK, OD)
- A2.3** Promítnout informace o lokálních centrech a spádovosti do územně analytických podkladů (2023–2026 - KAM, OÚPR, OÚPSŘ JMK)
- A2.4** V lokálních centrech vytvořit územní podmínky především pro polyfunkční využití objektů a ploch, zvýšenou pozornost věnovat zastoupení ploch pro veřejnou vybavenost (průběžně - KAM, OÚPR)
- A2.5** Zabránit vzniku rozsáhlých monofunkčních celků bez základní vybavenosti prostřednictvím všech úrovní územního plánování⁴ (průběžně - KAM, OÚPR)

Dílčí cíl B Rozšířit možnosti města k zintenzivnění zástavby v administrativních hranicích města**Priorita B1 Využít všech rezerv uvnitř zastavěného území města pro rozvoj⁵**

Zodpovědnost: KAM, OÚPR, MO, OI, OD, MČ, OSRS, OSP, ABRASST, BO, Pracovní skupina pro odstranění překážek rozvoje bydlení

- Opatření B1.1** Analyzovat a postupně odstranit důvody nevyužití stávajících ploch pro výstavbu vymezených již současným územním plánem (př. lokalita Červeného kopce, Špitálky ad.) (do 2022 - OSRS, OSP)
- B1.2** Identifikovat další typy území s různými předpoklady pro zintenzivnění zástavby (do 2022 - KAM, OÚPR, MČ)
- B1.3** Vytvořit dlouhodobou strategii nakládání s pozemky ve vlastnictví města⁶ (do 2022 - MO)
- B1.4** Stanovit jasná a spravedlivá pravidla pro rozvoj infrastruktury (dopravní, technické i zelené infrastruktury, veřejných prostranství) i z hlediska spolupráce jednotlivých aktérů (do 2022 - BO, Pracovní skupina pro odstranění překážek rozvoje bydlení, OSRS, ABRASST, OD)

Priorita B2 Připravit plochy pro výstavbu⁷

Zodpovědnost: KAM, OÚPR, MO, OI, OD, MČ

- Opatření B2.1** Připravit rozsáhlejší územní celky pro výstavbu prostřednictvím výkupů a scelování pozemků (2023–2026 - OI, MO)
- B2.2** Zajistit zpracování urbanistických studií na základě otevřených urbanistických soutěží (průběžně - KAM, MČ, OÚPR)
- B2.3** Zajistit potřebnou infrastrukturu v rámci ploch pro novou výstavbu ve spolupráci města s dalšími aktéry (2023–2026 - OI, OÚPR, OD)

² Vazba – Sdílená vize, Fungující BMO - C1 Vyváženost města vs. vyváženost metropolitní oblasti - otázka měřítka, nutná koordinace, Bezpečné město A - vyvážené živé čtvrtě bezpečnější (např. noční bezpečnost živých čtvrtí)

³ Vazba – Město otevřené v oblasti dat A2.2 (ale i jiná opatření) - datové sady jako základ pro analytickou koncepční práci (typologie lokálních center, analýzy brownfields, ...)

⁴ Vazba – Středoevropské centrum vědy, výzkumu a inovací - D - z hlediska morfostruktury města zabránit

⁵ Vazba – Město s dostupným bydlením B2, B3 - počet bytů, příprava lokalit

⁶ Vazba – Sdílená vize

⁷ Vazba – Město s udržitelnou mobilitou - nejdříve zajistit dopravní infrastrukturu, pak budovat byty aj.

Dílčí cíl C Zajistit fungující územní plánování a koncepční rozvoj lokalit⁸

Priorita C1 Zajistit funkční územní plán

Zodpovědnost: KAM, OÚPR, OSRS, MČ, SMB

- Opatření**
- C1.1** Promítnout Vizi prostorového rozvoje města do přípravy nového územního plánu (do 2022 - KAM, OSRS, OÚPR)
 - C1.2** Rozhodnout o klíčových rozvojových projektech / oblastech města a systematicky je rozvíjet (průběžně - KAM, OSRS, MČ)
 - C1.3** Zrychlit procesy pro změny v území (pořizování regulačních plánů, územních studií a změn územního plánu) a realizaci nových lokalit (průběžně - OÚPR)
 - C1.4** Prosazovat při přípravě nového stavebního zákona respektování specifických podmínek větších měst (např. pomocí dvouúrovňového územního plánu, vlastních stavebních předpisů) (2023–2026 - SMB)
 - C1.5** Využívat územních studií ve specifických lokalitách s vyšší mírou složitosti územního rozvoje (průběžně - OÚPR)

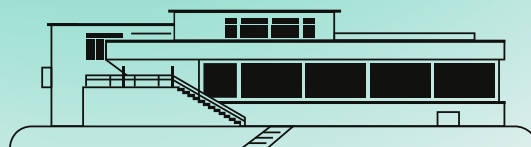
Priorita C2 Zabezpečit koncepční rozvoj Jižní čtvrti (tzv. Jižního centra)

Zodpovědnost: KAM, OÚPR, MO, OI, SŽ, BKOM, OD, DPMB, SMB, OI, OSRS, OŽP, OVLHZ, KMCR

- Opatření**
- C2.1** Rozhodnout a respektovat rozhodnutí o přestavbě ŽUB (včetně polohy hlavního nádraží) (do 2022 - SMB)
 - C2.2** Zajistit financování výstavby městské infrastruktury a její etapizace (2023–2026 - OI, OD)
 - C2.3** Koordinovat projektové záměry investorů a developerů v Jižní čtvrti se záměry města (průběžně - OSRS, MO, KAM)
 - C2.4** Vyhотовit urbanistické studie a zajistit případné změny územního plánu tam, kde je to nezbytné (do 2022 - KAM, OÚPR)
 - C2.5** Připravit komplexní strategii k odstranění ekologické zátěže, včetně návrhu technického a finančního řešení (2023–2026 - OI, OŽP, SŽ)
 - C2.6** Zajistit respektování protipovodňových opatření (průběžně - OÚPR, OŽP, OVLHZ, KAM)
 - C2.7** Realizovat informační kampaň města o přípravě výstavby nové čtvrti (do 2022 - KMCR, OSRS, KAM)

⁸ Vazba – Soudržné a respektující město - D4 participace obyvatel, Participativní správa - participace při územním plánování, veřejná prostranství.

Architektonická tvář města



Primární cíl Podporovat kultivovanou výstavbu a moderní architekturu odpovídající světovým trendům

Dílčí cíl **A** Vytvářet atraktivní, kvalitní a inspirativní veřejná prostranství jako nedílnou součást stabilizovaných i rozvojových oblastí města⁹

Priorita **A1 Vytvořit provázaný systém veřejných prostranství v rámci města a městských částí**
Zodpovědnost: KAM, MČ, OMI, ODAE, OD, OÚPR, OI, OD, OŽP, OSRS

- Opatření**
- A1.1** Vytvořit a pravidelně aktualizovat geodatabázi veřejných prostranství (definice, evidence a aktualizace veřejných prostranství)
(do 2022 - ODAE, OMI, KAM)
 - A1.2** Připravit návrh a postupně vytvářet síť veřejných prostranství (zajistit provázání a prostupnost veřejných prostranství v území)
(průběžně - KAM, OÚPR, OI, MČ, OD)
 - A1.3** Nalézt koncepci rozvoje veřejných prostranství v charakteristických urbanistických strukturách
(do 2022 - KAM, OD)
 - A1.4** Plánovat nová veřejná prostranství jako impuls pro obnovu zanedbaných částí města
(do 2022 - KAM, MČ)
 - A1.5** Zajistit oživení a využití vnitrobloků
(průběžně - OŽP, KAM, OÚPR, OI)
 - A1.6** Zmapovat a postupně kultivovat minibrownfields (drobné zanedbané zbytkové plochy v rámci souvislé zástavby)
(průběžně - OSRS, OI, MČ)

⁹ Vazba – Kulturní město A1.5, A2.2, Sportovní město A1, A2, Bezpečné město E-No-go zóny, Fungující BMO C, Participativní správa B3, Město s dostupným bydlením B, Příroda ve městě A-D2, Zdravé životní prostředí A1-B2.5)

Priorita A2 Zajistit kvalitní realizace veřejných prostranství

Zodpovědnost: KAM, OI, MČ, OD

- Opatření**
- A2.1** Zajistit publikaci a propagaci Manuálu veřejných prostranství (vč. požadavků na veřejná prostranství)¹⁰ (do 2022 – KAM)
- A2.2** Realizovat osvětu napříč správními orgány a MČ města Brna z hlediska principů kvalitních veřejných prostranství (do 2022 - KAM, OI, MČ)
- A2.3** Využívat architektonické a urbanistické studie a soutěže pro stávající i nová veřejná prostranství různých velikostí i významu s důrazem na kvalitu návrhů a realizace (průběžně - OI, MČ, OD)
- A2.4** Metodicky vést a podporovat MČ v přípravách architektonických soutěží (např. pod garancí KAM) (průběžně – KAM)
- A2.5** Využívat participaci obyvatel v procesu přípravy nových či revitalizace stávajících veřejných prostranství (průběžně – KAM, MČ)
- A2.6** Připravit jednotný „katalog“ městského mobiliáře na období 10 let a zajistit jeho pořizování (do 2026 - KAM, MČ, OI)
- A2.7** Při úpravách a nových realizacích veřejných prostranství a parků důsledně uplatňovat principy zeleno-modré infrastruktury (průběžně – KAM, MČ, OI)

Dílčí cíl B Podporovat moderní architekturu odpovídající světovým trendům**Priorita B1 Zajistit architektonicky kvalitní realizace¹¹**

Zodpovědnost: KAM, OI, MČ, městské firmy a příspěvkové organizace, Urban centrum

- Opatření**
- B1.1** Stanovit jasná pravidla pro užívání architektonických a urbanistických soutěží vč. podpory koncepční tvorby zadání ze strany města (do 2022 – KAM)
- B1.2** Realizovat architektonické a urbanistické soutěže s důrazem na kvalitu návrhu u většiny stavebních realizací města a jeho společností (průběžně – OI, MČ, městské firmy a příspěvkové organizace)
- B1.3** Metodicky vést a podporovat MČ v přípravách architektonických soutěží (např. pod garancí KAM) (průběžně – KAM)
- B1.4** Realizovat osvětu a propagaci kvalitních architektonických realizací města i soukromých investorů (průběžně – KAM, Urban centrum)

Priorita B2 Zajistit ochranu hodnot a charakteru území

(KAM, OÚPR, OPP, MČ)

- Opatření**
- B2.1** Zajistit vydání nového regulačního plánu městské památkové rezervace či jeho aktualizaci“ (do 2026 - KAM, OÚPR, OPP, MČ)

¹⁰ Vazba – Příroda ve městě – měla by být zahrnuta v manuálu veřejných prostranství¹¹ Vazba – Zdravé životní prostředí B2 adaptační opatření v praxi, Energeticky šetrné město – energetické standardy a energetická náročnost budov

Dílčí cíl C Vytvářet město bez vizuálního smogu

Priorita C1 Kultivovat vnímání problematiky vizuálního smogu

Zodpovědnost: KAM, OSRS, MČ Brno – střed, Svaz obchodu a cestovního ruchu

- Opatření**
- C1.1** Zajistit publikaci a propagaci Manuálu dobré praxe (Brno – střed) (do 2022 - MČ Brno – střed, OSRS, KAM)
 - C1.2** Realizovat osvětu napříč správními orgány města Brna (do 2022 - OSRS, KAM)
 - C1.3** Podporovat kultivovaný živý vzhled parteru ve spolupráci se soukromými subjekty (průběžně - OSRS, MČ, Svaz obchodu a cestovního ruchu)
 - C1.4** Popularizovat téma vizuálního smogu směrem k široké veřejnosti (prezentace příkladů dobré praxe a názorné ukázky) (průběžně - OSRS, KAM)

Priorita C2 Aktivně regulovat vizuální smog

Zodpovědnost: KAM, OPP, OSRS, MČ, MO, OSM, BO

- Opatření**
- C2.1** Nalézt legislativní možnosti redukce reklamních ploch ve městě (do 2022 - OPP, OSM, MČ, OSRS, KAM)
 - C2.2** Vytvořit nástroje na odstranění nepovolených reklamních ploch na základě definované restrikce (do 2022 - OSM, OSRS, KAM, MČ)
 - C2.3** Zajistit smluvní dohody s nájemci a provozovateli komerčních aktivit o kvalitě designu provozoven (zejm. pro městskou památkovou rezervaci) (2023–2026 - MO, OSM, BO, MČ)
 - C2.4** Vytvořit motivační nástroje na podporu kvalitních realizací ze strany soukromých subjektů (do 2022 - OSRS, MČ)

Příroda ve městě



Primární cíl Vytvořit a chránit provázaný systém zelené a modré infrastruktury ve městě

Dílčí cíl **A** Revitalizovat stávající zeleň a navázat ji na biokoridory

Priorita **A1** Propojit zelené plochy a parky podél přirozených koridorů využívaných k rekreaci a pěší nebo cyklistické dopravě (vodní toky, cyklostezky)¹²

Zodpovědnost: OŽP, OVLHZ, OI, OÚPR, OD, MČ, VZMB, NNO, KAM, Lesy MB, SMB

- Opatření**
- A1.1** Katalogizovat zeleň po ekonomické a technické stránce a vyčíslit funkci zeleně při výpočtu koeficientu zeleně (2027 – 2030 - OŽP, MČ, VZMB)
 - A1.2** Vytvořit metodiku pro podporu rozvoje zeleně a vodních ploch na základě kvantifikace ekosystémových služeb, se zohledněním struktury přírodních ploch, přístupu k jejich realizaci (př. aktivní plochy/divočina) a jejich významu pro adaptaci na změnu klimatu (2023–2026 – OŽP)
 - A1.3** Podporovat a vytvářet podmínky pro revitalizaci vodních toků s důrazem na zpřirodnění břehů a koryt (průběžně - OVLHZ, MČ, NNO, OD)
 - A1.4** Zpracovat a naplňovat plány ÚSES pro celé území města Brna¹³ (do 2022 - KAM, OÚPR, OŽP)
 - A1.5** Propojit městskou zeleň na krajinné systémy (do 2022 VZMB, Lesy MB, MČ, OD)
 - A1.6** Správně nastavit regulativy (stavební uzávěry) (do 2022 – OÚPR, MČ)
 - A1.7** Sjednotit správu a údržbu zeleně (do 2022 - MČ, VZMB, Lesy MB)
 - A1.8** Podporovat větší otevřenost a zprůchodnění stávajících uzavřených zahrádkářských kolonií (průběžně – SMB, MČ, KAM, OŽP)

¹² Vazba – Efektivní nakládání s vodou

¹³ Vhodně přesněji definovat intravilán města Brna, mít kvalitní aktuální datový podklad, bylo by vhodné zajistit novelizaci ÚSES i bez napojení na územní plán, např. formou generelu.

Priorita A2 Zvýšit množství zeleně v uličním prostoruZodpovědnost: VZMB, OŽP, BKOM¹⁴, MČ, TSB, OŽP JMK, stát (MŽP), OD, OI, BO

- Opatření**
- A2.1** Podpořit revitalizaci a výsadbu stromů a liniové zeleně v uličním prostoru (průběžně - VZMB, OD)
- A2.2** vést jednání se správci sítí o systémových opatřeních a přijmout opatření, která umožní při rekonstrukci ulic v co největší míře návrat stromořadí do ulic (do 2022 - VZMB, TSB)
- A2.3** Využít mobilní zeleně v případech, kde není jiná možnost (závěsné nádoby, vertikální zeleň na konstrukci, mechové stěny, apod.) (průběžně - VZMB)
- A2.4** Podpořit postupnou přeměnu travních porostů na bezúdržbové květinové záhony (průběžně - VZMB)
- A2.5** Využít zeleň pro retenci vody (průběžně - OI, BO, OD)

Dílčí cíl B Posílit výsadbu a zakládání nové zeleně (vč. zelených střech či fasád) a vodních ploch**Priorita B1 Zajistit širší využití zeleně a vodních prvků u veřejných i soukromých projektů**

Zodpovědnost: OŽP, OI, MO, NNO, OÚPR, MČ, ODAE, OMI, KAM, BO, OSRS, příspěvkové organizace a městské firmy

- Opatření**
- B1.1** Pasportizovat potenciál pro rozšíření a zkvalitnění zeleně a vodních prvků ve městě a založení nových¹⁵ (do 2022 - ODAE, OMI pasport on-line)
- B1.2** Stanovit klíčové oblasti pro nové realizace zeleně a realizovat navazující výkupy pozemků (do 2022 - OÚPR / KAM, MO, MČ)
- B1.3** Realizovat zelené střechy u městských staveb tam, kde je to možné a vhodné (průběžně - OI, BO, MČ, příspěvkové organizace a městské firmy)
- B1.4** Realizovat osvětu v oblasti širšího využití zeleně a vodních prvků i u privátních projektů (příklady dobré praxe, propagace realizovaných projektů) (do 2022 - OSRS, OŽP, NNO)
- B1.5** Zapojovat občany do revitalizace malých ploch (poskytnutím materiálu, zapůjčením náradí, lekcemi apod.) (průběžně - OŽP, NNO, MČ)

Dílčí cíl C Zvyšovat biodiverzitu ve městě**Priorita C1 Zajistit vyšší podíl rozmanitých biologicky hodnotnějších ploch (vzrostlá zeleň, mokřady, ...)**

Zodpovědnost: VZMB, OŽP, OVLZH, vysoké školy, brněnské VVI instituce, MČ

- Opatření**
- C1.1** Využívat celé škály vegetačních prvků (průběžně - OŽP, OVLZH, VZMB)
- C1.2** Vymezit menší lokality vhodné pro ponechání samovolnému vývoji, pravidelně sledovat a vyhodnocovat jejich stav (rostlinolékařská péče) (průběžně - VZMB, MČ)
- C1.3** Vyhodnocovat výskyt a možnosti ohrožení biodiverzity z hlediska invazivních druhů rostlin (průběžně - VZMB, vysoké školy, brněnské VVI instituce)

¹⁴ Vhodné zvážit převod kompetencí na městské části.¹⁵ Návrh vytvořit metodický systém, jak spravovat zelené plochy, napojený na GIS, pasport, shrnující, co sázet, jak, kdo zajistí údržbu. Tento pasport by měl být dostupný veřejnosti a dalším stakeholderům (např. v mapovém prostředí GIS), měl by obsahovat důležité informace - vlastník, údržba, plocha, vhodné rostliny k osázení, nebo např. volné pro urban farming, k dispozici by mohl být také link na kofinancování, apod.

Priorita C2 Vytvořit vhodné podmínky pro volně žijící živočichy ve městě

Zodpovědnost: VZMB, OŽP, OŽP JMK, AOPK ČR, ČSOP, NNO, MČ

- Opatření C2.1** Podporovat a vytvářet podmínky pro rozšiřování a chov opylujícího hmyzu (např. na střeších domů ve vlastnictví města apod.)
(průběžně - VZMB, OŽP)
- C2.2** Podporovat a vytvářet podmínky pro hmyz vázaný vývojem na dřeviny (broukoviště, ponechání stromů rozpadu apod.)
(průběžně - VZMB, Lesy MB)
- C2.3** Podporovat ptačí druhy v rámci vytváření a údržby vegetačních ploch (drobné zdroje vody, hnízdní příležitosti apod.)
(průběžně - VZMB, Lesy MB)
- C2.4** V rámci managementu travních porostů a parků ponechávat část porostů dozrát do květu
(průběžně - VZMB, MČ)

Dílčí cíl D Zajistit dostatek parků pro rekreaci**Priorita D1 Zajistit parky a zeleň v docházkové vzdálenosti pro většinu obyvatel**

Zodpovědnost: KAM, OÚPR, OI, OŽP, MČ, OSRS

- Opatření D1.1** Posílit funkci zeleně v jižní části města
(do 2022 - KAM)
- D1.2** Realizovat větší parkové plochy na vhodných brownfields
(2023–2026 - KAM, OI)
- D1.3** Podporovat zakládání malých parkových ploch (pocket parks, dočasné využití-refill)
(průběžně - OSRS, OŽP, MČ)
- D1.4** Využívat vnitrobloky pro zvýšení ploch zeleně (motivovat vlastníky k žádoucím úpravám, případně k umožnění regulovaného využití veřejností, facilitovat scelování ploch v rámci vnitrobloků městem)
(do 2022 - OŽP)

Priorita D2 Posílit rekreační využití významných vodních ploch a příměstských lesů

Zodpovědnost: Lesy MB, VZMB, OVLHZ, MČ, ŠLP Křtiny, MENDELU, OI

- Opatření D2.1** Zajistit odpovídající mobiliář pro rekreační vyžití obyvatel
(průběžně - Lesy MB, VZMB, OVLHZ, MČ, ŠLP Křtiny, MENDELU)
- D2.2** Podpořit budování naučných stezek
(průběžně - Lesy MB, ŠLP Křtiny, MENDELU)
- D2.3** Posílit možnosti pro sportovní vyžití nepoškozující les a lesní ekosystém
(průběžně - Lesy MB, MČ, ŠLP Křtiny, MENDELU)
- D2.4** Vytvořit důstojný nástupní prostor k Brněnské přehradě
(2018 - 2026 - OI)
- D2.5** Podpořit kultivaci stávajících a vytváření nových vhodných vyhlídkových míst
(průběžně - Lesy MB, ŠLP Křtiny, MENDELU)

Město s dostupným bydlením



Primární cíl Rozvíjet variabilní nabídku bydlení dostupnou všem obyvatelům

Dílčí cíl **A** Zajistit uchování a regeneraci stávajícího bytového fondu¹⁶

Priorita **A1** Odstranit zanedbanost stávajícího bytového fondu

Zodpovědnost: BO, MČ, OSM

Opatření

A1.1 Rekonstruovat a modernizovat stávající obecní bytový fond (průběžně – BO, MČ, OSM)

A1.2 Realizovat specifická řešení obecních bytových domů v mimořádně špatném technickém stavu (průběžně – BO)

A1.3 Zajistit regeneraci obytných souborů v kontextu všech faktorů, které ovlivňují pohodu bydlení včetně vazby na veřejný prostor (průběžně – BO)

A1.4 Podpořit všechny vlastníky, aby opravovali BF ve svém vlastnictví (průběžně – BO)

A1.5 Zajistit dostatečné množství finančních prostředků v rámci FBV (průběžně – BO)

Priorita **A2** Zlepšit správu obecního bytového fondu se zaměřením na efektivní hospodaření

Zodpovědnost: BO, MČ, OSM, OMI

Opatření

A2.1 Vytvořit a průběžně aktualizovat elektronickou evidenci stavu obecního bytového fondu (průběžně – BO, MČ, OSM, OMI)

A2.2 Zlepšit správu obecního bytového fondu se zaměřením na efektivní hospodaření (průběžně – BO, OSM, OMI)

¹⁶ Vazba – Energeticky šetrné město A1.6 čisté OZE, A2 Energetická účinnost

- Opatření**
- A2.3** Zavádět nové inovativní způsoby nabídky volných obecních bytů, nové principy v podmínkách nájemních smluv s cílem efektivního využívání majetku (průběžně – BO)
 - A2.4** Snižovat dluhy na nájemném obecních bytů a nebytových prostor v bytových domech (průběžně – BO, MČ)
 - A2.5** Zajistit revizi využívání nebytových jednotek v bytových domech (průběžně – BO, OSM, MČ)

Dílčí cíl **B Rozvíjet všechny formy bytové výstavby na podporu zvýšení počtu trvale bydlících obyvatel**

Priorita **B1 Podporovat výstavbu finančně dostupného bydlení a nastavit příznivé podmínky pro zapojení soukromých prostředků pro realizaci bytové výstavby**

Zodpovědnost: BO, MČ, developeři, KAM, OSRS, MO

- Opatření**
- B1.1** Vytvořit systém podpory výstavby finančně dostupného bydlení – družstevního, nájemního (průběžně – BO)
 - B1.2** Rozvíjet spolupráci města se soukromým sektorem orientovaným na výstavbu bytů (průběžně – BO, developeři)
 - B1.3** Podporovat novou bytovou výstavbu v rámci revitalizace a regenerace stávajícího zastavěného území s důrazem na zachování pohody bydlení a kvalitní veřejný prostor (průběžně – BO, MČ, KAM, OSRS, MO)
 - B1.4** Zajistit dostatečné množství finančních prostředků FBV (průběžně – BO)

Priorita **B2 Udržet minimálně 15% podíl obecních bytů na celkovém počtu bytů v Brně**

Zodpovědnost: BO, MČ, OSM

- Opatření**
- B2.1** Budovat ročně dostatečný počet obecních bytů (průběžně – BO)
 - B2.2** Podporovat novou výstavbu obecních bytů pro vybrané skupiny obyvatel se specifickými potřebami (průběžně – BO, MČ, OSM)

Priorita **B3 Připravit pro bytovou výstavbu strategicky významné rozvojové lokality určené pro bydlení.¹⁷**

Zodpovědnost: BO, MO, OI, OD

- Opatření**
- B3.1** Včas zajistit územně plánovací dokumentace pro lokality bydlení (průběžně – BO)
 - B3.2** Vymezit a připravit významné rozvojové lokality pro výstavbu (průběžně – BO, MO)
 - B3.3** Připravit a zainvestovat hlavní rozvojové lokality bydlení páteřní technickou a dopravní infrastrukturou (průběžně – BO, OI, OD)
 - B3.4** Podporovat soukromé investory při zainvestování lokalit pro novou bytovou výstavbu páteřní technickou a dopravní infrastrukturou (průběžně – BO, MO, OI, OD)

¹⁷ Vazba – Kompaktní a vyvážené město

Dílčí cíl C Podporovat bydlení pro obyvatele se specifickými potřebami

Priorita C1 Nastavit systém sociálního bydlení

Zodpovědnost: OSP, BO, NNO

- Opatření**
- C1.1** Zavést efektivní systém řešení bezdomovectví a zpřístupnit bytový fond domácnostem s nepřímě-
řenými náklady na bydlení
(průběžně – OSP)
 - C1.2** Zavést systém prevence ztráty bydlení v rámci bytové správy a v součinnosti se sociální službou
plošně pro MČ, které hospodaří se svěřeným obecním bytovým fondem
(průběžně – OSP)
 - C1.3** Zavést strategické plánování sociálního bydlení na základě průběžného vyhodnocování potřeb
(průběžně – OSP)

Priorita C2 Zajistit dostatečné množství bydlení pro skupiny obyvatel se specifickými potřebami
(startovací byty, byty pro mladé, byty pro seniory, byty pro hendikepované a dostupné bydlení
pro nízkopříjmové skupiny obyvatel) a sociálního bydlení

Zodpovědnost: BO, NNO, MČ

- Opatření**
- C2.1** Zřizovat obecní sociální byty formou vyčleňování části stávajícího bytového fondu, v rámci rekon-
strukcí stávajících objektů a novou výstavbou a začlenit je do přirozeného prostředí města
(průběžně – BO)
 - C2.2** Zajistit výstavbu bytových domů s pečovatelskou službou, bytových domů pro seniory a zřizovat
jednotky sdíleného bydlení pro seniory
(průběžně – BO, MČ)
 - C2.3** Zajistit vznik dalších startovacích bytů v nové výstavbě nebo rekonstrukcí stávajícího bytového fondu
(průběžně – BO)
 - C2.4** Podporovat výstavbu bytů pro mladé domácnosti za účelem stabilizace demografického vývoje
(průběžně – BO)
 - C2.5** Zajistit dostatečný počet bezbariérových bytů
(průběžně – BO)
 - C2.6** Zajistit vznik dalších sociálních bytů v nové výstavbě nebo rekonstrukcí stávajícího bytového fon-
du a současně dodržovat pravidla nesegregace
(průběžně – BO, MČ)
 - C2.7** Podporovat výstavbu dalších inovativních forem bydlení
(průběžně – BO)
 - C2.8** Navázat aktivní spolupráci se soukromými investory a s bytovými družstvy s cílem využít všechny
možnosti výstavby pro ostatní osoby se specifickými potřebami včetně nastavení podmínek výstavby
(průběžně – BO)

Dílčí cíl D Spolupracovat s obyvatelstvem a jinými subjekty

Priorita D1 Zkvalitnit komunikaci a spolupráci s obyvateli

Zodpovědnost: BO, OSP, KMCR, MČ, KAM

- Opatření**
- D1.1** Realizovat kroky vedoucí ke zvýšení atraktivity nájemního bydlení
(průběžně – BO, MČ)
 - D1.2** Posílit bezproblémové a bezpečné užívání bytů v bytových domech
(průběžně – BO, MČ, OSP)
 - D1.3** Zlepšit informovanost veřejnosti v oblasti bydlení
(průběžně –BO, MČ, KMCR)

Opatření **D1.4** Posílit komunikaci s veřejností a její participaci při přípravě a realizaci projektů v oblasti bydlení (průběžně – BO, KAM)

Priorita **D2 Zkvalitnit komunikaci a spolupráci s jinými subjekty**

Zodpovědnost: BO, OITI, OSP, OÚPR

Opatření **D2.1** Aktivně uchopit roli města při jednání o rozvoji bydlení se soukromými investory, bytovými družstvy a MČ vč. uchopení role mediátora (průběžně – BO)

D2.2 Rozšířit spolupráci s neziskovými organizacemi za účelem zlepšení informovanosti jejich klientů (průběžně – BO, OSP)

D2.3 Navázat spolupráci s obcemi v rámci Brněnské metropolitní oblasti za účelem koordinace v oblasti rozvoje bydlení vedoucí k udržitelnému rozvoji kompaktních a polyfunkčních sídel (průběžně – OITI)

Město s efektivní a udržitelnou mobilitou



Primární cíl Zvýšit atraktivitu a využití udržitelných druhů dopravy (veřejná, pěší a cyklistická doprava), a snížit tak negativní dopad dopravy na život ve městě v kontextu celé Brněnské metropolitní oblasti¹⁸

Dílčí cíl **A** Zlepšit kvalitu prostředí města

Priorita **A1** Snížit hlukovou zátěž a prašnost

Zodpovědnost: OD, OŽP, BKOM, OI, DPMB, JMK, KORDIS JMK

Opatření

A1.1 Modernizovat vozový park veřejné dopravy (průběžně - DPMB, KORDIS JMK¹⁹, JMK)

A1.2 Rekonstruovat infrastrukturu veřejné dopravy a povrch komunikací (průběžně - OD, JMK, BKOM, OI, DPMB)

A1.3 Zvýšit plynulost provozu a snížit rychlost a intenzitu provozu (např. zaváděním zón s omezenou rychlostí na vybraných komunikacích)²⁰ (průběžně - OD)

Priorita **A2** Podporovat ekologické pohony²¹

Zodpovědnost: OD, DPMB, OŽP, BKOM, SMB, KORDIS JMK

Opatření

A2.1 Rozšířit elektromobilitu VHD (hybridní pohony) (průběžně - DPMB, KORDIS JMK²²)

A2.2 Zvýhodňovat uživatele vozidel s ekologickým pohonem (např. nižší poplatky za využití infrastruktury pro obyvatele, drobné podnikatele, mýto apod.) (průběžně - OD, SMB)

¹⁸ Vazba – Příroda ve městě - B.2 ekosystémové služby - využít při adaptačních opatřeních, Fungující metropolitní oblast - C1 Polycentrický a vyvážený rozvoj BMO

¹⁹ specifikace tendru

²⁰ Vazba – Zdravé životní prostředí

²¹ Vazba – Energeticky šetrné město - C1, Vazba – Zdravé životní prostředí - A1, A2

²² podmíněno ve smlouvě

- Opatření**
- A2.3** Vytvořit dotační program na podporu pořízení vozidel s ekologickým pohonem (2018–2026 - OD, SMB)
 - A2.4** Podporovat budování dobíjecích stanic pro elektromobily (2018–2026 - SMB, OD)
 - A2.5** Posoudit vhodnost zavedení nízkoemisních zón²³ (průběžně - OD, OŽP)

Priorita **A3 Zlepšit veřejný prostor města**

Zodpovědnost: KAM, OI, OD, OÚPR, OZ, NNO, BKOM, DPMB

- Opatření**
- A3.1** Připravit návrh a postupně vytvářet síť veřejných prostranství (zajistit provázání a prostupnost veřejných prostranství v území) (průběžně - KAM, OÚPR, OD, OI)
 - A3.2** Podporovat bezbariérová řešení u stávající a nově připravované infrastruktury (průběžně - OD, OI, OZ, BKOM, DPMB)
 - A3.3** Zlepšit veřejný prostor zastávek a přestupních terminálů (průběžně - OD, OI, BKOM, DPMB)

Dílčí cíl **B Vytvořit efektivní a prostupný dopravní systém umožňující snadnou volbu druhu dopravy, který nejlépe odpovídá požadavkům uživatelů - obyvatel města²⁴**

Priorita **B1 Zvýšit kvalitu infrastruktury, rychlost a kvalitu cestování ve veřejné dopravě (VHD)**

Zodpovědnost: OD, DPMB, KORDIS JMK, DPMB, BKOM, OI, JMK, SŽ, SMB

- Opatření**
- B1.1** Rekonstruovat tratě VHD (včetně železniční dopravy) a příslušné infrastruktury a podporovat bezbariérová řešení (průběžně - DPMB, OI, JMK, SŽ)
 - B1.2** Preferovat budování oddělených tratí veřejné dopravy – vyhrazené jízdní pruhy, segregované tratě (průběžně - OD, OI)
 - B1.3** Budovat tangenciální vazby / tratě / spoje VHD (průběžně - OD, OI, DPMB)
 - B1.4** Rozšiřovat preference vozidel veřejné dopravy na křižovatkách s využitím telematických systémů (průběžně - OD, BKOM, DPMB, KORDIS JMK)
 - B1.5** Zajistit nákup moderních vozidel (klimatizace, wifi, bezbariérová) (průběžně - DPMB, JMK KORDIS JMK)
 - B1.6** Rozhodnout a zajistit přípravu nových systémů veřejné dopravy (podpovrchový, „S-bahn“ i nové způsoby vedení – podpovrchové úseky drážní dopravy (tramvaje, vlaky...)) (průběžně - SMB, JMK, KORDIS JMK, DPMB, SŽ, OD)

Priorita **B2 Zvýšit prostupnost města pro nemotorovou dopravu (cyklodopravu, pěší chůzi)**

Zodpovědnost: OD, OI, BKOM, OÚPR MMB, MČ, JMK, SMB, majitelé areálů

- Opatření**
- B2.1** Budovat novou infrastrukturu pro pěší a cyklistickou dopravu a důsledně implementovat cykloinfrastrukturu při rekonstrukcích ulic (v návaznosti na Generel cyklodopravy)²⁵ (průběžně - OD, OI, JMK)
 - B2.2** Budovat propojené systémy a napojovat cykloinfrastrukturu na krajské koridory (průběžně - OD, OI, JMK)

²³ viz výsledky studie proveditelnosti – lze zavést až po dobudování velkého městského okruhu

²⁴ Vazba – Prosperující město - A1 Podpořit všechny druhy mobility, Kompaktní a vyvážené město - A Město krátkých vzdáleností, Město s dostupným bydlením - B3.4 Technická a dopravní infrastruktura

²⁵ Vazba – Sportovní město A1.1 Dobudovat síť cyklostezek

- Opatření**
- B2.3** Doplnit městský mobiliář pro pěší a cyklistickou dopravu (průběžně - OD, OI, MČ)
 - B2.4** Podporovat bezbariérová řešení u stávající a nově připravované infrastruktury (průběžně - OD, OI, BKOM)
 - B2.5** Zvýšit bezpečnost pěších a cyklistů rozšířením oblastí pěších zón a oblastí s omezenou rychlostí (průběžně - OD, BKOM)
 - B2.6** Zmapovat a navrhnout možnosti zprůchodnění velkých uzavřených celků v rámci města (do 2022 – SMB, majitelé areálů)

Priorita **B3 Rozvíjet multimodální terminály, P+R, K+R a obdobné systémy v návaznosti na dobudování nadřazené komunikační sítě (X43, VMO a železniční uzly)²⁶**

Zodpovědnost: OD, BKOM, KORDIS JMK, ŘSD, DPMB, JMK, OI, SŽ, OITI, SMB

- Opatření**
- B3.1** Při budování nových přestupních terminálů zahrnovat všechny druhy dopravy (průběžně - OD, JMK, SŽ, KORDIS JMK, DPMB)
 - B3.2** Zajistit dostavbu systémů P+R v Brněnské metropolitní oblasti, jejich návaznost na systém veřejné dopravy a propojení s tarifním systémem veřejné dopravy²⁷ (průběžně - KORDIS JMK, OITI, OI, OD, BKOM)
 - B3.3** Podpořit a zasadit se o realizaci velkých dopravních staveb – X43, přestavba železničního uzlu, VMO²⁸ (průběžně - SMB, JMK, ŘSD, SŽ)

Priorita **B4 Zlepšit informovanost a vnímání MHD a dalších udržitelných druhů dopravy a důsledků růstu IAD**

Zodpovědnost: OD, NNO, OŽP, TIS, DPMB, JMK, OZ, KORDIS JMK, SMB

- Opatření**
- B4.1** Realizovat informační a osvětové kampaně (průběžně - OD, OŽP, OZ, DPMB, KORDIS JMK)
 - B4.2** Využívat webových a mobilních aplikací, instalovat informační tabule na zastávkách a přestupních uzlech (průběžně - SMB, JMK, KORDIS JMK, DPMB)

Dílčí cíl **C Přístupovat k mobilitě ve městě jako ke službě**

Priorita **C1 Podporovat sdílené dopravní prostředky (bikesharing, carsharing) a efektivní dojíždku v kontextu celé Brněnské metropolitní oblasti**

Zodpovědnost: OD, soukromé firmy, DPMB, KORDIS JMK, SMB

- Opatření**
- C1.1** Integrovat služby v dopravě do uceleného systému „mobilita jako služba“ (př. propojení s platbou např. za veřejnou dopravu) (průběžně - SMB, KORDIS JMK, OD, DPMB)
 - C1.2** Zvýhodňovat uživatele tohoto systému (např. nižší poplatky za využití infrastruktury pro carsharingové auta; podporovat budování cyklostojanů, které je možno využít v rámci bikesharingu) (průběžně - SMB, KORDIS JMK, OD, DPMB)
 - C1.3** Zavádět firemní plány mobility ve spolupráci města s firmami (průběžně - OD, SMB, soukromé firmy)
 - C1.4** Podporovat informování a zapojení veřejnosti do plánování (průběžně - OD, KORDIS JMK, DPMB)

²⁶ Vazba – Globálně dostupné město B1.3 P+R, Kompaktní a vyvážené město C2 ŽUB

²⁷ Vazba – Globálně dostupné město B1.2

²⁸ Vazba – Globálně dostupné město B1.2

Priorita C2 Rozvíjet citylogistiku²⁹

Zodpovědnost: OD, soukromé firmy, MČ, SMB, obchodníci, dopravci

- Opatření**
- C2.1** Vytvořit a provozovat systém pro jednotné zásobování centra města a dalších oblastí (systém může zřizovat město nebo soukromá firma)
(průběžně - OD, SMB, MČ, obchodníci, dopravci)
- C2.2** Podporovat inovativní řešení pro doručování na „poslední míli“ - např. využití cargo-elektrokola
(průběžně - OD, SMB, soukromé firmy)

Dílčí cíl D Podporovat a implementovat inovace v dopravě³⁰**Priorita** D1 Využít moderních dopravních systémů a podporovat další výzkum a vývoj v oblasti dopravy³¹

Zodpovědnost: OD, CDV, vysoké školy, brněnské VVI instituce, DPMB, BKOM, KORDIS JMK, SMB

- Opatření**
- D1.1** Propojit systémy a sdílet informace s cílem zvýšit plynulost provozu a podpořit veřejnou dopravu
(průběžně - OD, BKOM, KORDIS JMK, DPMB, CDV)
- D1.2** Spolupracovat s univerzitami na projektech v oblasti výzkumu autonomních vozidel
(průběžně - OD, BKOM, KORDIS JMK, DPMB, CDV)
- D1.3** Vytvořit flexibilní dopravní systém ve vztahu k vývoji dopravních prostředků
(průběžně - vysoké školy, OD, SMB, CDV)

²⁹ Vazba – Globálně dostupné město B2.1 logistika³⁰ Vazba – Globálně dostupné město A1.7 Inovace³¹ Vazba – Středoevropské centrum VVI A1 Zvýšit aplikovatelnost brněnského výzkumu

Zdravé životní prostředí



Primární cíl Snížit vliv faktorů s negativním dopadem na zdraví člověka a prostředí

Priorita A1 Snížit hlukovou zátěž obyvatel Brna a jeho zázemí

Zodpovědnost: OD, DPMB, KHS JmK, organizátoři akcí

- Opatření**
- A1.1** Připravit a zveřejnit komplexní strategii pro snižování hlukové zátěže vč. vymezení nejhůře postižené oblasti a návrhu krátkodobých opatření ke snížení hluku (do 2022 - OD, KHS JmK)
 - A1.2** Minimalizovat hlukové dopady jednorázových a krátkodobých akcí (př. ohňostroje, autodrom, stavební činnost) (průběžně – organizátoři akcí, KHS JmK)
 - A1.3** Při obnově dopravní infrastruktury, včetně vozového parku MHD, zohledňovat jejich hlukovou zátěž (průběžně – OD, DPMB)

Priorita A2 Zlepšit kvalitu ovzduší

Zodpovědnost: OŽP, OD, BKOM, DPMB, TB, OŽP JMK, OI, MČ, VZMB, další členové PS Akčního plánu zlepšování kvality ovzduší

- Opatření**
- A2.1** Aktualizovat a realizovat Akční plán zlepšování kvality ovzduší (do 2022 - OŽP, OD a další členové PS Akčního plánu zlepšování kvality ovzduší)
 - A2.2** Realizovat opatření v dopravě (průběžně – OD)
 - A2.3** Realizovat opatření v energetice (zejm. z hlediska podpory vhodných lokálních zdrojů vytápění, dalšího rozvoje systému centrálního zásobování teplem, podpory obnovitelných zdrojů energie ad.) (průběžně – OŽP, TB)
 - A2.4** Realizovat opatření ke snižování prašnosti z městských ulic a z větrné eroze zemědělských ploch v aglomeraci (průběžně – MČ)
 - A2.5** Provázat technická a organizační opatření s rozšiřováním zeleně, která plní hygienické funkce zachycováním škodlivin (průběžně – OŽP, VZMB)

Opatření **A2.6** Nastavit technická a organizační opatření, která budou požadována v rámci realizace veřejných zakázek (např. obsluha zakázky vozy splňujícími normu EURO 5 a vyšší ad.) (do 2022 – OŽP, OI, OD)

Priorita **A3 Snížit úroveň světelného znečištění města**

Zodpovědnost: TSB, NNO, vlastníci / správci památek, SMB, OI

Opatření **A3.1** Podpořit osvětu a vzdělávání o vlivu světelného znečištění na zdraví lidí a na ekosystémy (průběžně – TSB, NNO)

A3.2 Při rekonstrukcích ulic nahrazovat stávající osvětlení pouličními lampami, které znečištění minimalizují, a upravit standardy pro budování veřejného osvětlení dalšími investory (průběžně – TSB, OI)

A3.3 Omezit osvětlení památek v pozdních nočních hodinách (průběžně – vlastníci / správci památek, SMB, TSB)

Priorita **A4 Zvýšit a dlouhodobě ochránit kvalitu vody³²**

Zodpovědnost: Povodí Moravy, s.p., OVLHZ, OÚPR, stavební úřady, BVK, a.s., KHS JMK, SMB, JMK, vodoprávní úřady

Opatření **A4.1** Ochránit zdroje podzemní vody pod Brnem pro jejich potenciální využití (průběžně – OVLHZ)

A4.2 Zlepšit kvalitu povrchových vod na úroveň vhodnou pro koupání (průběžně – Povodí Moravy, s.p., SMB, JMK, vodoprávní úřady)

A4.3 Pokračovat v monitoringu a technických opatřeních proti uvolňování fosforu a na eliminaci sinic v přehradě (průběžně – Povodí Moravy, s.p., SMB, JMK)

A4.4 Chránit zbytky říčních niv proti trvalé zástavbě tam, kde je to možné a vhodné (průběžně – OÚPR + stavební úřady, Povodí Moravy, s.p.)

A4.5 Realizovat opatření na stokové síti za účelem zlepšení kvality vody v tocích (průběžně – BVK, a.s., OVLHZ, OÚPR)

Dílčí cíl **B Zvýšit odolnost města vůči změně klimatu vhodnou kombinací adaptačních a mitigačních opatření**

Priorita **B1 Zvýšit povědomí obyvatel, zástupců města i investorů o významu a dopadu změn klimatu**

Zodpovědnost: OŽP, CzechGlobe, Mendelu, NNO, vysoké školy, VZMB, KMCR, OÚPR, KAM, stavební úřady

Opatření **B1.1** Připravit pozitivní komunikační strategii a kampaň, která podpoří vnímání již existujících opatření jako součást cílené adaptační strategie (do 2020 – KMCR, OŽP - hotovo)

B1.2 Zapojit obyvatele a metodicky i finančně podporovat jejich iniciativy snižující negativní dopady změny klimatu na životní prostředí ve městě (průběžně – OŽP)

B1.3 Při veřejných akcích (ozeleňování, výsadba apod.) komunikovat význam aktivit jako součást strategie pro zvyšování odolnosti města a vytvářet prostor pro zapojování obyvatel (průběžně – OŽP, VZMB, KMCR)

³² Vazba – Město efektivně hospodaří s vodou - A.3

- Opatření**
- B1.4** Zvýšit kompetence lidí odpovědných za investiční přípravu projektů pro využití adaptačních a mitigačních opatření (nastavit systém vzdělávání investorských útvarů i starostů MČ pro zohlednění zkušeností z praxe při realizaci adaptačních opatření a vyhodnocení dopadů těchto aktivit na území Brněnské aglomerace)
(do 2022 – OŽP)
- B1.5** Zapojit soukromé subjekty do opatření osvětou, metodickou podporou a územně plánovacími limity i tlakem v územním a stavebním řízení
(průběžně – NNO, OÚPR, KAM, stavební úřady)

Priorita **B2 Systematizovat přístup města k realizaci adaptačních a mitigačních opatření a zavést je do praxe**

Zodpovědnost: OŽP, OI, CzechGlobe, Mendelu, NNO, BKOM, KAM, DPMB, ČHMÚ, OÚPR, OSRS, MČ, BO, OSM, OD, OZ

- Opatření**
- B2.1** Dlouhodobě integrovat a interpretovat měření a výzkumné poznatky brněnských odborných institucí (VŠ, ČHMÚ, CzechGlobe, aj.) pro podporu adaptačních a mitigačních opatření na území města a zapojit instituce do plánovacích opatření
(průběžně – ČHMÚ)
- B2.2** Vytvořit manuál základních opatření pro mitigaci a adaptaci na změnu klimatu vč. jejich prioritizace a doporučené prostorové diferenciací³³
(do 2022 – KAM, OŽP)
- B2.3** Zohledňovat potenciál brownfields a rozvojových lokalit města pro realizaci adaptačních a mitigačních opatření jako nedílnou součást jejich dočasného i budoucího trvalého využití, zejména z hlediska jejich potenciálu pro zasakování srážkových vod a ochlazování města.
(průběžně - KAM, OÚPR, OSRS, OŽP)
- B2.4** V rámci rekonstrukcí a revitalizací stávajících a návrhů nově připravovaných veřejných prostranství (vč. ulic, ploch pro parkování ad.) zohlednit jejich potenciál pro adaptaci na změnu klimatu (efektivního využití zeleně a vody pro potřeby ochlazování, stínu a zasakování v rámci zastavěných částí města)
(průběžně - KAM, OŽP, OI, MČ)
- B2.5** V rámci výstavby a rekonstrukce městských bytů a domů zohledňovat možnosti energetických úspor, úspor vody vč. využití šedé vody či obnovitelných zdrojů energie s ohledem na snižování uhlíkové stopy města
(průběžně – BO, OSM, MČ)
- B2.6** Monitorovat trendy v oblasti využití aktivních forem dopravy (cyklistika, pěší chůze), jejich přínosu z hlediska životního prostředí, zdraví a psychické pohody obyvatel a na základě dat investovat do zlepšování odpovídající infrastruktury
(průběžně – OD, OŽP, OZ, OI)
- B2.7** Poskytnout všem zapojeným do přípravy městských investic proaktivně odbornou konzultační kapacitu, jak modifikovat investorské zadání v souladu s manuálem
(průběžně – KAM, OŽP)
- B2.8** Poříditi inventarizaci všech městských investičních záměrů a zajistit v zadání všech chystaných městských investic už v přípravné předprojektové fázi maximální eliminaci jejich vlivu na zhoršování dopadů změny klimatu.
(do 2022 – OI)
- B2.9** Aktualizovat Metodiku investičního procesu SMB a vyhlášku SMB č.2/2004 o závazných částech ÚPmB tak, aby zahrnovaly adaptační opatření na změnu klimatu
(do 2022 – OI)

³³ Viz Výstupy projektů UrbanAdapt (CzechGlobe), Urban Heat (ČHMÚ), Klima Brna (PřFMU + ČHMÚ, ...)

PROSPERITA

Tematická oblast Prosperita zahrnuje hodnoty, které jsou součástí ekonomické dimenze kvality života obyvatel města. Její součástí je dostupné a kvalitní vzdělávání a možnost získat zajímavou a uspokojující práci. Zároveň dále rozvíjí profilaci Brna jako významného centra vědy, výzkumu a inovací, s mezinárodním přesahem a otevřeností. Základním předpokladem této pozice města je mj. také jeho globální dostupnost.

HODNOTY



Prosperující město



Primární cíl Usilovat o růst životní úrovně obyvatel města (z hlediska ekonomické dimenze)

Dílčí cíl **A** Podporovat atraktivní pracovní příležitosti zajištěním dostatečné nabídky kvalifikovaných pracovních míst odpovídající ekonomické struktuře obyvatel

Priorita **A1** Podpořit všechny druhy mobility obyvatel (veřejná doprava a MHD, autodoprava, cyklodoprava, příměstská železniční doprava, letecká doprava)³⁴

Zodpovědnost: OD, OSRS, DPMB, KORDIS JMK, letiště

Opatření **A1.1** Koordinovat nastavení MHD ve spolupráci s velkými zaměstnavateli a centry dojíždky za práci (průběžně – OD, OSRS)

A1.2 Zpracovat plány udržitelné mobility pro místa s vysokou koncentrací pracovních příležitostí (do 2022 – OD)

Priorita **A2** Zajistit poskytování kvalitních veřejných služeb potřebných pro podnikání

Zodpovědnost: MMB, MPO

Opatření **A2.1** Zabezpečit otevřeně a dobře fungující transparentní místní veřejnou správu a příznivé legislativní podmínky (do 2022 – MMB, MPO)

A2.2 Aдекватně uzpůsobovat fungování a otevírací doby úřadů (např. Živnostenský úřad) a zařízení spadajících pod MMB (do 2022 – MMB)

A2.3 Zajistit kvalitní a efektivně fungující elektronizovanou správu (do 2022 – MMB, MPO)

³⁴ Vazba – Město s efektivní a udržitelnou mobilitou (rozvíjet multimodální terminály, P+R, K+R a obdobné systémy v návaznosti na dobudování nadřazené komunikační sítě (D43, VM0 a železniční uzel), přistupovat k mobilitě jako ke službě

Priorita **A3 Lákat zajímavé a podporovat stávající investory z oborů se specifickou znalostní základnou (dle RIS)**

Zodpovědnost: OSRS, KMCR/OZV; CzechInvest, JMK, JIC, RHK, SMB, Technologický park Brno, a. s.

Opatření **A3.1** Adekvátně prezentovat město Brno v zahraničí³⁵
(průběžně - OSRS, KMCR/OZV, RHK)

A3.2 Zmapovat investiční příležitosti celého regionu JMK a ve spolupráci s ostatními aktéry (JMK/CzechInvest/RRAJM...) usilovat o vhodnou distribuci nových investorů v Brněnské metropolitní oblasti (do 2022 - JMK, JIC)

A3.3 Systematicky a dlouhodobě spolupracovat se zástupci preferovaných oborů (dle RIS) a pravidelně organizovat setkání vedení města se zástupci firem v podnikatelských zónách a parcích (after-care aktivity)
(průběžně - OSRS, JIC, Technologický park Brno, a. s.)

A3.4 Zajistit dostatečnou nabídku připravených lokalit určených pro podnikání³⁶
(do 2022 - SMB, Technologický park Brno, a. s.)

Dílčí cíl **B Snižovat dlouhodobou nezaměstnanost**

Priorita **B1 Zavádět aktivní politiku zaměstnanosti**

Zodpovědnost: ÚP, MMB, NNO, Krajská komora sociálních podniků, JMK, zaměstnavatelé, střední školy, vysoké školy (kariérní centra), firmy, RHK, KHK

Opatření **B1.1** Vytvářet pracovní místa pro osoby s bariérami na trhu práce např. v městských firmách a organizacích s nabídkou různých typů úvazků se záměrem nenechat dlouho bez zaměstnání perspektivní osoby s potřebou zaměstnání; veřejně prospěšné práce, veřejná služba
(do 2022 - MMB)

B1.2 Pracovat s dlouhodobě nezaměstnanými prostřednictvím terénních programů (aktivace, asistovaná pracovní místa) a podporovat zaměstnavatele se zájmem o zaměstnávání osob s bariérami na trhu práce
(2023–2026 - NNO, ÚP)

B1.3 Podporovat aktivní celoživotní kariérní poradenství dostupné pro všechny životní etapy (škola i dospělost)³⁷
(2023–2026 - střední školy, vysoké školy (kariérní centra), ÚP, firmy)

B1.4 Podporovat zakládání sociálních podniků (s možností zaměstnávat handicapované osoby, těžko zaměstnatelné osoby, tak, aby měli možnost zapojení do běžného pracovního procesu a nemuseli být závislí na sociálních dávkách), osvětu a propojování místních zaměstnavatelů a důležitých aktérů v této oblasti³⁸
(průběžně - RHK, KHK, Krajská komora sociálních podniků, JMK, NNO, ÚP, zaměstnavatelé)

Dílčí cíl **C Propojovat firmy, veřejný sektor a VŠ v rámci inovativního ekosystému (tzv. triple helix model)**

Priorita **C1 Podporovat propojení škol s byznysem³⁹**

Zodpovědnost: RHK, OŠ JMK, OŠML, OSRS, VŠ, Czechinvest

Opatření **C1.1** Podporovat praxe a jejich význam ve školách i společnostech
(průběžně - CzechInvest, OSRS, RHK, OŠ JMK)

³⁵ Vazba – Středoevropské centrum výzkumu, vývoje a inovací (C2), Mezinárodní město (C1, D1)

³⁶ Vazba – Kompaktní a vyvážené město (A1)

³⁷ Vazba – Vzdělané univerzitní město (C1)

³⁸ Vazba – Soudržné a respektující město (C2 Podporovat sociální podnikání a společensky odpovědné zaměstnávání)

³⁹ Vazba – Fungující Brněnská metropolitní oblast (zvyšit povědomí o přidané hodnotě metropolitní spolupráce mezi obyvateli), Vzdělané univerzitní město (E2, E3)

Opatření **C1.2** Zajišťovat PR ze strany města o důležitosti spolupráce škol a byznysu a vytvářet příležitost k jejich propojení (do 2022 – OSRS)

Dílčí cíl **D Zlepšovat podnikatelské prostředí a prostředí pro inovace**

Priorita **D1 Podporovat podnikavost, odstraňovat bariéry při zakládání a provozování byznysu**

Zodpovědnost: MMB, RHK, CzechInvest, instituce podporující podnikání jako např. Impact Hub, JIC, OSRS, NNO a další organizace

Opatření **D1.1** Motivovat mladé lidi k podnikání a zakládání firem (např. prostřednictvím prezentace vzorů a příkladů dobré praxe) (do 2022 - JIC, NNO a další organizace)

D1.2 Prostřednictvím různých programů podporovat vznik a rozvoj start-upů a inovativních MSP (do 2022 - OSRS, JIC)

D1.3 Podporovat obchodní příležitosti a expanzi místních firem na zahraniční trhy (průběžně - RHK Brno, OSRS)

Dílčí cíl **D Zlepšovat podnikatelské prostředí a prostředí pro inovace**

Priorita **D1 Podporovat podnikavost, odstraňovat bariéry při zakládání a provozování byznysu**

Zodpovědnost: MMB, RHK, CzechInvest, instituce podporující podnikání jako např. Impact Hub, JIC, OSRS, NNO a další organizace

Opatření **D1.1** Motivovat mladé lidi k podnikání a zakládání firem (např. prostřednictvím prezentace vzorů a příkladů dobré praxe) (do 2022 - JIC, NNO a další organizace)

D1.2 Prostřednictvím různých programů podporovat vznik a rozvoj start-upů a inovativních MSP (do 2022 - OSRS, JIC)

D1.3 Podporovat obchodní příležitosti a expanzi místních firem na zahraniční trhy (průběžně - RHK Brno, OSRS)

Dílčí cíl **E Podporovat připravenost města na nové ekonomické modely a budoucí trendy (př. sdílená ekonomika, robotizace ad.)**

Priorita **E1 Sledovat a flexibilně reagovat na vývoj nových ekonomických modelů a trendů**

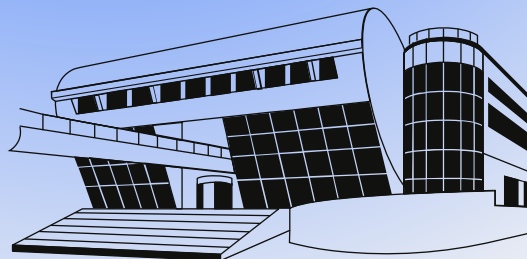
Zodpovědnost: RHK, JIC, instituce podporující podnikání, NNO, OSRS, SMB, Intemac solutions, Ceitec VUT, inovátoři a myšlenkoví lídři v regionu

Opatření **E1.1** Podporovat otevřenost a adaptabilitu města na nové ekonomické modely (podle motto „Co je výhodné pro obyvatele, je výhodné pro město...“) – např. AirBNB, Uber, carsharing atd. (průběžně – SMB, OSRS)

E1.2 Podporovat výměnu zkušeností a spolupráci firem v oblasti robotizace a průmyslu 4.0 (např. prostřednictvím Clustru 4.0 při RHK) (průběžně – RHK, JIC, Intemac solutions, Ceitec VUT)

E1.3 Podporovat adaptaci a společenské přijetí postupných proměn režimu a forem práce (uvolnění nutnosti pracovat, délky úvazků, rozvolněné chápání zaměstnání ne vždy nutně jako výdělečné činnosti, aktivní přístup lidí ke hledání a vytváření vlastní životní náplně v různých životních fázích atd.)“ (průběžně – inovátoři a myšlenkoví lídři v regionu, OSRS)

Vzdělané univerzitní město



Primární cíl Prosazovat kvalitní a dostupné vzdělávání všem na všech jeho stupních

Dílčí cíl **A** Zajistit kvalitní a dostupné vzdělávání všem dětem na úrovni mateřských a základních škol

Priorita **A1** Flexibilně přizpůsobit kapacity MŠ a ZŠ poptávce s ohledem na demografický vývoj

Zodpovědnost: OŠML, OI, MČ

- Opatření**
- A1.1** Zajistit odpovídající kapacity MŠ (průběžně – OŠML, MČ)
 - A1.2** Zajistit odpovídající kapacity ZŠ (průběžně – OŠML, MČ)
 - A1.3** Podpořit elektronický zápis do MŠ a ZŠ (průběžně – OŠML)

Priorita **A2** Rozvíjet vybrané kompetence dětí a žáků

Zodpovědnost: OŠML, školy, spolupracující organizace

- Opatření**
- A2.1** Rozvíjet čtenářskou a matematickou gramotnost a pregramotnost ve školách (průběžně – OŠML, školy)
 - A2.2** Podporovat přírodní vědy a polytechnické vzdělávání ve školách s využitím spolupráce škol se SŠ a VŠ a dalšími subjekty (průběžně – OŠML, školy, spolupracující organizace)
 - A2.3** Podporovat aktivity prosociálního a občanského rozvoje dětí a žáků (př. školní parlamenty, kroužky sociálního rozvoje, apod.) (průběžně – OŠML, školy)

Priorita **A3 Vytvářet podmínky pro podporu dětí a žáků ohrožených školním neúspěchem a podporu nadaných dětí a žáků**

Zodpovědnost: MŠMT, školy, OŠML, BO, OSP

- Opatření**
- A3.1** Udržet a posílit stávající poradenská pracoviště ve školách (průběžně – OŠML, školy)
 - A3.2** Zajistit podporu nadaných dětí a žáků (průběžně – OŠML, školy)
 - A3.3** Předcházet segregaci základního školství na základě koordinované spolupráce s oblastí bydlení a sociální péče (průběžně – OŠML, BO, OSP)

Priorita **A4 Posílit odborný a osobnostně sociální rozvoj pedagogických pracovníků**

Zodpovědnost: MŠMT, školy, vzdělavatelé, OŠML

- Opatření**
- A4.1** Realizovat kvalitní vzdělávání pedagogických pracovníků (průběžně – OŠML, školy)
 - A4.2** Realizovat kvalitní vzdělávání vedoucích pracovníků škol (průběžně – OŠML, školy)
 - A4.3** Posílit spolupráci subjektů, které se zabývají poradenstvím a dalšími aktivitami v oblasti vzdělávání (průběžně – OŠML)

Dílčí cíl **B Vytvářet podmínky pro spolupracující a informovanou rodinu**

Priorita **B1 Posílit komunikaci a spolupráci s rodiči**

Zodpovědnost: školy, vzdělavatelé, OŠML

- Opatření**
- B1.1** Zajišťovat informovanost rodičů a posilovat roli rodičů jako partnerů školy (průběžně – OŠML, školy)
 - B1.2** Systematicky zapojovat rodiče do vzdělávání dětí a žáků (průběžně – školy)
 - B1.3** Posilovat kompetence pedagogů v oblasti spolupráce se zákonnými zástupci na základě vzájemného respektu a odpovědnosti za rozvoj dítěte a žáka (průběžně – OŠML, školy)

Dílčí cíl **C Flexibilně a smysluplně spolupracovat na koncepci oborů středního vzdělávání v kontextu potřeb trhu práce**

Priorita **C1 Zajistit kvalitní kariérové poradenství pro smysluplnou volbu povolání**

Zodpovědnost: OŠML, školy, OŠ JKM, zaměstnavatelé, vysoké školy (kariérní centra), JCMM

- Opatření**
- C1.1** Podpořit kvalitní kariérové poradenství na základních a středních školách⁴⁰ (průběžně – OŠML, OŠ JMK)
 - C1.2** Zajistit přenos informací od zřizovatelů středních škol o úspěšnosti žáků na středních školách (průběžně – OŠ JMK)
 - C1.3** Posílit spolupráci středních škol a jejich zřizovatelů se zaměstnavateli (průběžně – OŠ JMK)
 - C1.4** Rozvíjet programy atraktivity pro studenty z regionu a propojit studenty s výzkumnými centry již v době jejich studia (posílit spolupráci středních škol s výzkumnými a univerzitními pracovišti pro zvýšení atraktivity a motivace místních studentů k růstu a uplatnění v regionu) (průběžně – JCMM)

⁴⁰ Vazba – Prosperující město

Dílčí cíl **D Zvýšit kvalitu a internacionalizaci brněnských univerzit a vysokých škol**

Priorita **D1 Zvýšit kvalitu vysokoškolského vzdělání v Brně**

Zodpovědnost: vysoké školy, MŠMT

Opatření **D1.1** Realizovat sérii opatření pro zlepšení kvality výuky a následně rankingu (do 2022 – vysoké školy)

Priorita **D2 Podporovat lákání akademických pracovníků ze zahraničí⁴¹**

Zodpovědnost: vysoké školy, JCMM, BEC

Opatření **D2.1** Podpořit a provázat programy na lákání akademických pracovníků ze zahraničí (vytvořit komplexní systém podpory ze strany VŠ, města a kraje) (do 2022 – JCMM)

D2.2 Vytvořit podmínky pro působení akademických pracovníků ze zahraničí v Brně (tzv. welcome services) (do 2022 – JCMM, BEC)

Priorita **D3 Podporovat lákání studentů ze zahraničí**

Zodpovědnost: vysoké školy (odbory zahraničních vztahů), JCMM

Opatření **D3.1** Zvýšit počet akreditovaných studijních programů v cizím jazyce (do 2022 – vysoké školy)

D3.2 Podpořit a provázat programy na lákání studentů ze zahraničí (vytvořit komplexní systém podpory ze strany VŠ, města a kraje) (do 2022 – JCMM)

D3.3 Vytvořit podmínky pro kvalitnější život studentů ze zahraničí v Brně (tzv. welcome services) (do 2022 – vysoké školy)

Dílčí cíl **E Posílit otevřenost akademické sféry a pozici univerzit jako otevřených center vzdělanosti⁴²**

Priorita **E1 Posílit vazbu univerzit na veřejnou sféru (veřejnost, město, kraj)**

Zodpovědnost: vysoké školy, SMB, JMK, OSRS, JCMM

Opatření **E1.1** Zapojit město a veřejnost do popularizačních aktivit univerzit a vysokých škol (do 2022 – JCMM)

E1.2 Otevřít vybrané mezinárodní přednášky akademických pracovníků široké veřejnosti (do 2022 – vysoké školy)

E1.3 Zapojit studenty do aktivit města (do 2022 – OSRS)

E1.4 Vytvořit přehled odborníků a výsledků výzkumů VŠ, které lze využít pro rozvoj města⁴³ (do 2022 – OSRS)

E1.5 Podporovat společné projekty univerzit a městských firem (do 2022 – OSRS)

⁴¹ Vazba – Mezinárodní město a Středoevropské centrum výzkumu, vývoje a inovací

⁴² Vazba – „Středoevropské centrum výzkumu, vývoje a inovací“, dílčí cíl: Posílit atraktivitu výzkumného prostředí v Brně/ Podpořit propojenost a propustnost výzkumného prostředí v Brně

⁴³ Vazba – Zdravé město/Soudržné respektující město/Kulturní město

Priorita E2 Posílit vazbu univerzit a vědeckých center a pracovišť na střední a základní školy⁴⁴

Zodpovědnost: vysoké školy

Opatření E2.1 Posílit spolupráci a propagaci univerzit, vědeckých center a pracovišť směřovanou na střední a základní školy
(do 2022 – vysoké školy)

Priorita E3 Posílit vazbu univerzit a vědeckých center a pracovišť na zaměstnavatele (zejm. privátní sektor)⁴⁵

Zodpovědnost: vysoké školy, brněnské VVI instituce, zaměstnavatelé, OSRS

Opatření E3.1 Podporovat kariérní poradenství na VŠ propojené s nabídkou a požadavky zaměstnavatelů v Brně / BMO
(do 2022 – vysoké školy)

E3.2 Propojit existující infrastrukturu vědeckých a výzkumných center s potřebami zaměstnavatelů
(do 2022 – OSRS, brněnské VVI instituce)

Dílčí cíl F Zajistit kvalitní a dostupné zájmové a neformální vzdělávání**Priorita F1 Zajistit dostatečnou nabídku kvalitního zájmového a neformálního vzdělávání dostupného pro všechny děti a žáky**

Zodpovědnost: OŠML, ZŠ, ZUŠ, ANNO, organizace zájmového a neformálního vzdělávání různých zřizovatelů

Opatření F1.1 Doplnit možnosti škol v rámci zájmového a neformálního vzdělávání v komplexním rozvoji talentu a nadání dětí a žáků
(do 2022 – OŠML, ZŠ, ZUŠ, ANNO, organizace zájmového a neformálního vzdělávání různých zřizovatelů)

F1.2 Zajistit dostatečnou nabídku smysluplných aktivit pro děti a žáky v době hlavních prázdnin
(do 2022 – ANNO, organizace zájmového a neformálního vzdělávání různých zřizovatelů)

Priorita F2 Podpořit a rozvíjet trans-generační učení⁴⁶

Zodpovědnost: OŠML, KJM, ODAE, NNO, vysoké školy

Opatření F2.1 Zmapovat a využít existující příklady dobré praxe v oblasti trans-generačního učení
(do 2022 – ODAE, OŠML)

F2.2 Rozvíjet „komunitní učení“ (společné programy pro různé cílové skupiny)
(průběžně – OŠML, KJM, vysoké školy)

Dílčí cíl G Podpořit celoživotní učení**Priorita G1 Zvýšit počet obyvatel města zapojených do celoživotního učení**

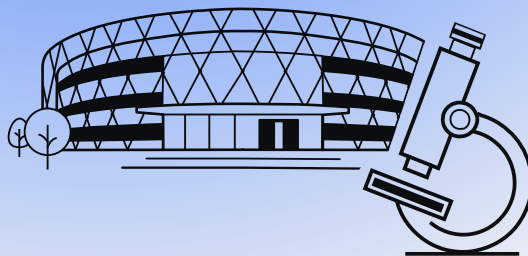
Zodpovědnost: FDV, vysoké školy

Opatření G1.1 Rozšířit nabídku celoživotního vzdělávání v příspěvkových organizacích města a ve školách jako v přirozených komunitních centrech
(průběžně – FDV, vysoké školy)

G1.2 Posílit propagaci nabídky celoživotního učení
(průběžně – FDV)

⁴⁴ Vazba – Prosperující město⁴⁵ Vazba – Středoevropské centrum výzkumu, vývoje a inovací (ale v této hodnotě není spolupráce s privátním sektorem uvedena) + Prosperující město⁴⁶ Vazba – Soudržné respektující město

Středoevropské centrum vědy, výzkumu a inovací



Primární cíl Vytvořit z Brna středoevropské centrum pro inovativní a kreativní řešení

Dílčí cíl **A** Podpořit zralost výzkumného podpůrného prostředí v Brně

Priorita **A1 Zvýšit aplikovatelnost brněnského výzkumu**⁴⁷

Zodpovědnost: JIC, brněnské VVI instituce, vysoké školy, OSRS, podnikatelé

Opatření

A1.1 Dlouhodobě rozvíjet výzkumné prostředí prostřednictvím realizace Regionální inovační strategie a jejích priorit (průběžně – JIC, brněnské VVI instituce, vysoké školy)

A1.2 Podporovat aplikovaný výzkum uvnitř firem a institucí (průběžně – brněnské VVI instituce, vysoké školy, OSRS)

A1.3 Z hlediska vyspělosti vyvíjených technologií podporovat rozvoj vyšších úrovní technologické připravenosti (stupně 3-7), tažených podnikatelskými příležitostmi (business driven Technology Readiness Level (3-7)) (průběžně – brněnské VVI instituce, podnikatelé, OSRS)

A1.4 Podporovat zřizování nezávislých VVI subjektů, které provádějí výzkum a vývoj na střední úrovni technologické připravenosti (mid Technology readiness level) jako center pro inovativní podnikatelská řešení (business solutions) (průběžně – JIC, OSRS)

Priorita **A2 Podporovat rozvoj kultury podnikání v oblasti inovací**⁴⁸

Zodpovědnost: JIC, vysoké školy, OSRS, podnikatelské inkubátory, RHK / KHK

Opatření

A2.1 Vést mladé lidi k podnikavosti a vytváření inovací (průběžně – JIC, vysoké školy, podnikatelské inkubátory)

A2.2 Rozvíjet domácí identitu podnikání (průběžně – JIC, podnikatelské inkubátory)

⁴⁷ Vazba – Vzdělané univerzitní město (E3), Energeticky šetrné a nezávislé město (D1), Soudržné a respektující město (A2/C)

⁴⁸ Vazba – Energeticky šetrné město (E/F), Prosperující město (D1), Kulturní město (B1.3)

Opatření	<p>A2.3 Podporovat rozvoj start-up a spin-off firem (průběžně – JIC, vysoké školy)</p> <p>A3.4 Podpořit legislativu snižující podnikatelské riziko v oblasti inovací a tím usnadnit testování a prototypování (neúspěch by neměl být překážkou v dalších podnikatelských iniciativách - např. zákon o bankrotu) (průběžně – RHK/KHK)</p>
Dílčí cíl	B Posílit atraktivitu výzkumného prostředí
Priorita	<p>B1 Zajistit dostatek kvalifikovaných vědeckovýzkumných pracovníků</p> <p>Zodpovědnost: JIC, JCMM, vysoké školy, brněnské VVI instituce, OŠML</p>
Opatření	<p>B1.1 Podporovat příchod lidského kapitálu (nejen institucí) včetně spolupráce s národní úrovní v tomto tématu (průběžně – JCMM, JIC, vysoké školy, brněnské VVI instituce)</p> <p>B1.2 Rozvíjet nástroje na podporu mladých (náctiletých) talentů (průběžně – OŠML, JCMM)</p> <p>B1.3 Podporovat návrat zkušených českých pracovníků zpět do Brna (průběžně – OŠML, JCMM)</p>
Dílčí cíl	C Posílit mezinárodní atraktivitu výzkumného prostředí
Priorita	<p>C1 Rozvíjet významnou, silnou a dlouhodobou spolupráci s renomovanými zahraničními partnery</p> <p>Zodpovědnost: JIC (EEN), brněnské VVI instituce, vysoké školy, OSRS, OZV, RHK, JMK, CCR JM (Moravian Convention Bureau), KMCR</p>
Opatření	<p>C1.1 Podporovat spolupráci brněnských institucí a společností s vysoce kvalitními mezinárodními výzkumnými a vývojovými společnostmi a veřejnými institucemi (do 2022 – JIC (EEN), RHK, OSRS)</p> <p>C1.2 Podporovat aktivity zajišťující propagaci a export našich vědomostí a know-how do zahraničí, aktivně propagovat město jako inovativní a kreativní hub v rámci mezinárodní komunity (průběžně – JIC, OSRS)</p> <p>C1.3 Vytvořit nová partnerství a aktivně spolupracovat na konkrétních projektech s dalšími středně velkými evropskými městy, které se profilují v oblasti vědy, výzkumu a inovací (tzv. Teamings), rozvinout kulturu sdílení bližší spolupráce s evropskými sítěmi a využívat existující partnerství, kde je to možné (př. prostřednictvím City Science Initiative) (průběžně – OSRS, OZV, JMK)</p> <p>C1.4 Využít potenciál mezinárodních vědeckých konferencí, pořádaných v Brně (průběžně – CCR JM (Moravian Convention Bureau), vysoké školy, brněnské VVI instituce)</p> <p>C1.5 Rozvíjet identitu Brna jako významného centra výzkumu s unikátní kombinací vědeckovýzkumných odvětví, založenou na evropských centrech excelence (průběžně – brněnské VVI instituce, vysoké školy, JIC, KMCR, OSRS)</p> <p>C1.6 Vytvořit a komunikovat srozumitelný vědeckovýzkumný profil města a regionu vč. přehledného portfolia expertních služeb a infrastruktury v celkovém clusteru (průběžně – brněnské VVI instituce, vysoké školy, JIC, KMCR, OSRS)</p>

Dílčí cíl **D Podpořit propojenost a propustnost výzkumného prostředí**

Priorita **D1 Rozvinout otevřené, transparentní a upřímné prostředí pro vzájemnou spolupráci a sdílení⁴⁹**

Zodpovědnost: OSRS, JIC, KHK, RHK, brněnské VVI instituce, ASO, OSP, vysoké školy, OŽP, Hvězdárna a planetárium Brno, VIDA! science centrum, OSP

Opatření

D1.1 Propagovat Brno jako „městskou laboratoř“ pro rozvoj znalostní ekonomiky a inovací (nový přístup města ke změně sebe sama a možnosti zapojení a růstu pro všechny ostatní)
(průběžně – OSRS, JIC)

D1.2 Podporovat výzkum, vývoj a inovace směřující k posílení odolnosti, ekologické, sociální a ekonomické udržitelnosti města a zvýšení kvality života jeho obyvatel, jejich ověřování a zavádění do praxe v rámci konceptu města jako „živé laboratoře“ (např. v oblastech jako ekologie, udržitelná energetika, společenské a sociální inovace ad.)
(průběžně – OSRS, vysoké školy, brněnské VVI instituce, ASO, OSP, OŽP)

D1.3 Podporovat „citizenship science“, zaměřující se na společensky odpovědná témata a témata udržitelnosti a vzdělávání v této oblasti
(průběžně – OSRS, vysoké školy)

D1.4 Podporovat firmy v oblasti „uvědomělého podnikání“ a řešení společensky odpovědných témat a témat udržitelnosti (tzv. „Conscious Entrepreneurship“)
(průběžně – KHK, RHK, ASO)

D1.5 Rozšířit zaměření inovačních aktivit také na společenské inovace, nejen technologický sektor (např. sociální inovace)
(průběžně – JIC, ASO, OSP)

D1.6 Zvýšit otevřenost vědeckovýzkumného prostředí a popularizovat VVI směrem k široké veřejnosti (průběžně – OSRS, JCMM, vysoké školy, brněnské VVI instituce, Hvězdárna a planetárium Brno, VIDA! science centrum)

⁴⁹ Vazba – Prosperující město (D1), Kulturní město (B1.3)

Mezinárodní město



Primární cíl Lákat a udržet ve městě kvalifikované cizince

Dílčí cíl **A** Vytvořit komplexní systém služeb a mechanismů ve veřejném, soukromém i neziskovém sektoru pro přijímání a integraci cizinců

Priorita **A1** Realizovat vhodný mezinárodní marketing zacílený za zahraniční talenty

Zodpovědnost: JIC, OSRS, KMCR, OZV, SMB, JMK

Opatření

A1.1 Rozvíjet Talent Attraction Management (ve spolupráci města Brna, Jihomoravského kraje, JIC, hospodářské komory, firem a dalších subjektů)
(průběžně – JIC, OSRS, SMB, JMK)

A1.2 Posílit a aktivně využívat značku Brnoregion prostřednictvím vhodných kanálů
(průběžně – JIC, JMK, OSRS, KMCR)

A1.3 Využít potenciálu zastoupení ČR v zahraničí (velvyslanectví, CzechInvest, CzechTrade, Česká centra, CzechTourism apod.)
(průběžně – KMCR, OZV, OSRS)

Priorita **A2** Usnadnit úřední formality

Zodpovědnost: OSRS, OSP, BEC, PO, OSM, OVV, tajemník, SMB, JMK

Opatření

A2.1 Zmapovat cílovou skupinu, zpracovat analýzu potřeb cizinců a navrhnout vhodnou formu řešení
(do 2022 – OSP, BEC)

A2.2 Vybudovat základní infrastrukturu pro pokrytí praktických potřeb všech cizinců (oficiální místo, kde přijíždějící cizinec může vyřídit všechny formality spojené s pobytem v ČR/Brně)
(2018 – 2026 – SMB, JMK)

A2.3 Zlepšit spolupráci města Brna a městských částí při poskytování služeb cizincům
(průběžně – OSP, OSRS)

A2.4 Zlepšit komunikační schopnosti městských úředníků v angličtině
(do 2022 – PO, tajemník)

A2.5 Zavést navigační systém v anglickém jazyce ve veřejných institucích
(do 2022 – OSM, OVV, tajemník)

Priorita A3 Podpořit dlouhodobou integraci cizinců v Brně⁵⁰

Zodpovědnost: OSP, OSRS, Centrum pro cizince JMK, BEC, NNO, JMK

- Opatření**
- A3.1** Zmapovat aktuální trendy a příklady dobré praxe zahraničních partnerských měst v oblasti strategií integrace cizinců (vč. např. působení města v oblasti výuky místního jazyka, posílení interkulturní práce apod.)
(do 2020 – OSP, Centrum pro cizince JMK, BEC – hotovo)
- A3.2** Zmapovat aktuální problémy, se kterými se potýkají cizinci dlouhodobě žijící v Brně
(do 2020 – OSP, Centrum pro cizince JMK, BEC, NNO – hotovo)
- A3.3** Vytvořit celkovou strategii integrace cizinců všech kategorií vč. návrhu společného postupu všech aktérů a včlenění integrační politiky do všech dotčených odborů MMB
(do 2022 – OSP, OSRS)
- A3.4** Formalizovat a prohloubit spolupráci s neziskovými organizacemi, které jsou aktivní v oblasti přijímání a integrace cizinců
(do 2020 – OSP, OSRS – formalizace hotova, průběžně – OSP – prohlubování spolupráce)
- A3.5** Zapojit MČ do procesu integrace cizinců
(průběžně – OSP, OSRS)

Priorita A4 Posílit pozitivní image cizinců žijících a pracujících v Brně

Zodpovědnost: OSRS, TIS, BEC, JIC, OSP, Centrum pro cizince JMK, vysoké školy

- Opatření**
- A4.1** Podpořit PR aktivity směřující k propagaci úspěšných cizinců a jejich přínosu pro město
(průběžně – OSP, OSRS, BEC, Centrum pro cizince JMK, vysoké školy)
- A4.2** Vytvořit nástroje na podporu a ocenění úspěšných cizinců ze strany města
(průběžně – OSP, OSRS, BEC, Centrum pro cizince JMK)

Dílčí cíl B Posílit systém školství umožňující dětem cizinců studovat na základních a středních státních školách a českým dětem získat vzdělání v cizím jazyce**Priorita B1 Zavést systém podpůrných opatření, která by umožnila školám přijmout žáky, kteří nemají jako mateřský jazyk češtinu**

Zodpovědnost: OŠML, OŠ JMK, OSP, NNO

- Opatření**
- B1.1** Zmapovat aktivity základních škol a mateřských školek v oblasti výuky cizinců v češtině
(do 2022 – OŠML, OSP, OŠ JMK)
- B1.2** Ve spolupráci s odborníky s potřebnou expertizou (v rámci brněnských škol, ČR i partnerských měst) dál vyvinout metodiku pro řízení takových škol a vytipovat vhodné školy v různých částech Brna pro realizaci pilotních aktivit
(do 2022 – OŠML, OSP, OŠ JMK)
- B1.3** Zavést metodiku do praxe ve spolupráci s vytipovanými školami a městem
(2023–2026 - OŠML, OSP, OŠ JMK, NNO)

Priorita B2 Zvýšit počet škol s programem výuky v cizím jazyce

Zodpovědnost: OŠML, OŠ JMK

- Opatření**
- B2.1** Zmapovat aktivity základních a mateřských škol v oblasti výuky v cizích jazycích
(do 2022 – OŠML, OŠ JMK)
- B2.2** Ve spolupráci s odborníky s potřebnou expertizou (v rámci brněnských škol, ČR i partnerských měst) připravit metodiku pro podporu takových škol
(do 2022 – OŠML, OŠ JMK)

⁵⁰ Vazba – Soudržné a respektující město

Opatření **B2.3** Zavést metodiku do praxe ve spolupráci s výtípanými školami, městem a privátním sektorem (do 2022 – OŠML, OŠ JMK)

B2.4 Ve spolupráci s JMK zvýšit počet dvojjazyčných škol a gymnázií (do 2022 – OŠ JMK)

Dílčí cíl **C Podpořit přítomnost brněnských firem v zahraničí⁵¹**

Priorita **C1 Aktivně propagovat a posilovat pozici brněnských firem v zahraničí**

Zodpovědnost: OSRS, JIC, RHK, Czech Trade

Opatření **C1.1** Podporovat propojení a sdílení zkušeností mezi firmami, které působí na zahraničním trhu a firmami, které mají zájem a potenciál na zahraniční trhy vstoupit (průběžně – JIC, OSRS, RHK, Czech Trade)

C1.2 Ve spolupráci s firmami a dalšími partnery (JMK, komorami, CzechTrade, JIC a dalšími institucemi v regionu) vytvořit program / nástroje pro podporu a propagaci brněnských firem v zahraničí (průběžně – JIC, OSRS, RHK, Czech Trade)

C1.3 Podporovat obchodní mise, které firmám z Brna a JMK usnadňují vstup na nové zahraniční trhy (průběžně – JIC, OSRS, RHK, Czech Trade)

Dílčí cíl **D Podpořit přítomnost zahraničních firem s vyšší přidanou hodnotou doplňující inovační ekosystém města**

Priorita **D1 Realizovat vhodný mezinárodní marketing zacílený na zahraniční investory⁵²**

Zodpovědnost: OSRS, JMK, BEC, JIC, OZV, BVV, Koncernový výbor

Opatření **D1.1** Vytvořit systém „ambasadorů“ Brna v zahraničí (manažeři, studenti, cizinci, kteří pracovali v Brně a reprezentují město v zahraničí) (do 2022 – JIC, BEC)

D1.2 Plně využít potenciálu BVV a mezinárodních veletrhů pro lákání investorů do Brna (průběžně – BVV, OSRS, Koncernový výbor)

D1.3 Zvýšit počet zahraničních konzulátů v Brně (průběžně – OZV)

D1.4 Využít potenciálu zastoupení ČR v zahraničí (velvyslanectví, CzechInvest, CzechTrade, Česká centra) (průběžně – OSRS)

Dílčí cíl **E Získat a umístit do Brna významnou mezinárodní instituci**

Priorita **E1 Propagovat Brno jako město s velkým tvůrčím potenciálem důležitého střeoevropského centra**

Zodpovědnost: OSRS, KMCR, OZV, JMK, vláda ČR

Opatření **E1.1** Ve spolupráci s JMK a jeho stálým zastoupením vyzvednout profil Brna a zajistit jeho aktivnější propagaci v Bruselu (průběžně – KMCR, OZV, OSRS, JMK)

E1.2 Vyzvednout profil Brna a zajistit jeho aktivnější propagaci ze státní úrovně (vláda, ministerstva, které následně propagují ČR v zahraničí) (průběžně – KMCR, OZV, OSRS, JMK, vláda ČR)

⁵¹ Vazba – Prosperující město

⁵² Vazba – Prosperující město

Dílčí cíl **F Zajistit efektivní spolupráci města Brna se zahraničními partnery**

Priorita **F1 Posílit informovanost a praktickou využitelnost zkušeností města Brna ze zahraniční spolupráce**

Zodpovědnost: OSRS, OZV

Opatření

F1.1 Systematizovat a průběžně aktualizovat informace o mezinárodních projektech města, vč. informací o praktických výstupech projektů (průběžně – OZV)

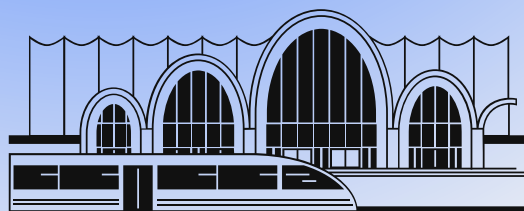
F1.2 Rozšířit a průběžně aktualizovat přehled spolupráce města v rámci mezinárodních sítí vč. informací o praktických výstupech těchto aktivit (průběžně – OZV)

F1.3 Rozšířit a průběžně aktualizovat přehled spolupráce města s partnerskými městy vč. informací o praktických výstupech těchto aktivit (průběžně – OZV)

F1.4 Podporovat zapojení města Brna do mezinárodních projektů spojených s tématy dlouhodobé strategie města přinášejících konkrétní výstupy aplikovatelné do fungování města (průběžně – OZV)

F1.5 Zajistit celkovou evaluaci a průběžné vyhodnocování přínosů mezinárodních partnerství a zapojení města v mezinárodních sítích na základě intenzity a efektivity spolupráce (průběžně – OZV)

Globálně dostupné město



Primární cíl A Zajistit kvalitní, kapacitní a spolehlivé dopravní a komunikační spojení Brna se (středo) evropskými a světovými metropolemi, a to v osobní i nákladní dopravě a také v oblasti informačních toků

Priorita A1 U všech druhů hierarchicky nadřazené dopravní infrastruktury, za něž jsou zodpovědné jiné (zejm. celostátní) instituce, prosazovat řešení výhodná pro město Brno

Zodpovědnost: SMB, JMK, OD, Ministerstvo dopravy, ŘSD, SŽ

- Opatření**
- A1.1** Podporovat činnosti vedoucí ke zvýšení významu letiště v Brně a jeho zapojení do sítí leteckých dopravců
(průběžně – SMB, JMK)
 - A1.2** Podporovat bezkolizní průchod nadřazených silničních komunikací v blízkosti Brna umožňující odvedení tranzitní dopravy z městských komunikací
(průběžně – SMB, JMK, OD, Ministerstvo dopravy, ŘSD)
 - A1.3** Podporovat rychlé dobudování dlouhodobě chybějící nadřazené silniční (zejména dálniční) infrastruktury (dálnice na Vídeň, X43 na Svitavy, propojení na D35, ...)
(průběžně – SMB, JMK, OD, Ministerstvo dopravy, ŘSD)
 - A1.4** Podporovat rozvoj a modernizaci železniční sítě tak, aby byl zajištěn bezkolizní průchod dálkové a příměstské dopravy uzlem Brno se zajištěním vzájemné funkční provázanosti
(průběžně – SMB, JMK, OD, Ministerstvo dopravy, SŽ)
 - A1.5** Podporovat pozici Brna jako uzlového bodu vysokorychlostních tratí Praha - Brno - Ostrava - Varšava/Vídeň/Bratislava
(průběžně – SMB, JMK, OD, Ministerstvo dopravy, SŽ)
 - A1.6** Podporovat rozvoj a modernizaci komunikační a datové infrastruktury tak, aby její efekty byly výhodné pro Brno (Brno jako sídlo IT firem, technologicky pokročilé výroby a špičkového výzkumu)
(průběžně – SMB)
 - A1.7** Sledovat trendy ve vývoji inovací v dopravních a komunikačních technologiích a adekvátně k tomu přizpůsobovat stanoviska Brna prosazovaná na jednáních se zodpovědnými institucemi
(průběžně – SMB, OD)

Dílčí cíl **B** Zajistit kvalitní, kapacitní a spolehlivé fungování dopravních terminálů, které umožňují vstup globálních osobních i nákladních dopravních a informačních toků do prostoru města a metropolitního regionu Brna

Priorita **B1** Vytvořit systém dobře fungujících terminálů propojujících dálkovou osobní dopravu s dopravou městskou a příměstskou (obsluha města Brna a jeho metropolitního regionu)

Zodpovědnost: OD, OI, Ministerstvo dopravy, SŽ, DPMB, IDS JMK, BKOM, SMB

Opatření **B1.1** Zajistit dobré napojení letiště do systému městské a příměstské dopravy, a to zejména s ohledem na veřejnou dopravu (průběžně – IDS JMK, DPMB, OD)

B1.2 Definitivně rozhodnout o poloze a uspořádání železničního uzlu, zajistit jeho dobré napojení do systému městské a příměstské dopravy, a to zejména s ohledem na veřejnou dopravu (průběžně – SMB, Ministerstvo dopravy, SŽ, OD, IDS JMK, DPMB)

B1.3 Vybudovat systém záchytných parkovišť P&R a zajistit jeho dobré napojení do systému městské a příměstské dopravy, a to zejména s ohledem na veřejnou dopravu (průběžně – OD, OI, BKOM, DPMB, IDS JMK)

Priorita **B2** Vytvořit systém dobře fungujících terminálů propojujících dálkovou nákladní dopravu s dopravou obsluhující území města Brna a jeho metropolitního regionu

Zodpovědnost: OD, OI, Ministerstvo dopravy, SŽ

Opatření **B2.1** Podpořit rozvoj intermodálních logistických řešení (průběžně – SMB, JMK, OD)

SLUŽBY

Nedílnou součástí kvality života obyvatel tvoří dostupnost základních služeb – zdravotnictví, sociálních služeb a pestré škály volnočasových aktivit vč. kulturního vyžití, sportovních aktivit a další zájmové činnosti, které zvyšují atraktivitu města. Základní podmínkou a předpokladem pro klidné a harmonické soužití všech obyvatel města je zajištění jejich bezpečnosti.

HODNOTY



Zdraví lidí ve zdravém městě



Soudržné a respektující město



Kulturní město

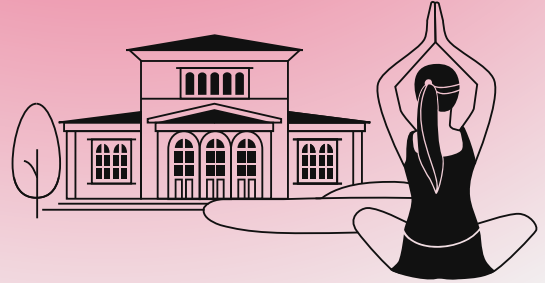


Sportovní město



Bezpečné město

Zdraví lidé ve zdravém městě



Primární cíl Ochránit zdraví obyvatel a posílit roli prevence a zdravého životního stylu včetně vytváření vhodných nástrojů pro dlouhodobé sledování zdraví obyvatelstva

Dílčí cíl **A** Udržovat kvalitní a dostupnou zdravotní péči a poskytovat ji s ohledem na demografický vývoj (s velkým důrazem na individualitu jedince a prevenci, včetně opatření pro snížení počtu chronicky nemocných) a epidemiologickou situaci (vč. podpory nástrojů umožňujících rychlou reakci na nenadálé události) s cílem maximálně omezit nežádoucí vlivy na zdraví obyvatel

Priorita **A1** Poskytovat vysoce kvalitní a dostupnou zdravotní péči

Zodpovědnost: zdravotnická zařízení v dané geografické oblasti, zdravotní pojišťovny, vysoké školy, JMK, ČR – nelze jednoznačně určit zodpovědnou instituci, OZ, OZ JMK, OD, OSP, BO, ÚZIS

- Opatření**
- A1.1** Aktivně rozvíjet spolupráci a koordinovat činnosti s ostatními poskytovateli zdravotnických služeb na území města Brna tak, aby byly dynamicky zajištěny dostatečné personální i lůžkové kapacity v oblastech, kde je/bude identifikován jejich deficit. (průběžně - OZ, OZ JMK)
 - A1.2** Podporovat zdravotnická zařízení v zavádění změn vedoucích ke zvýšení spokojenosti pacientů s péčí. (průběžně - OZ, OZ JMK, zdravotnická zařízení)
 - A1.3** Podporovat zdravotnická zařízení v zavádění změn vedoucích ke zvýšení kvality zdravotní péče. (průběžně - OZ, OZ JMK, zdravotnická zařízení)
 - A1.4** Podporovat zdravotnická zařízení v zavádění změn vedoucích ke zlepšení pracovních podmínek zdravotnických pracovníků. (průběžně - OZ, OZ JMK, zdravotnická zařízení)
 - A1.5** Zajistit mezioborovou spolupráci v oblasti poskytování zdravotní péče (podpora zdraví z hlediska zdravotnictví, mobility a dopravy, bezpečnosti, sociální problematiky atd.). (průběžně - OZ, OD, OSP, BO, OZ JMK, zdravotnická zařízení)

Priorita A1 Poskytovat vysoce kvalitní a dostupnou zdravotní péči

Zodpovědnost: zdravotnická zařízení v dané geografické oblasti, zdravotní pojišťovny, vysoké školy, JMK, ČR – nelze jednoznačně určit zodpovědnou instituci, OZ, OZ JMK, OD, OSP, BO, ÚZIS

- Opatření**
- A1.6** Vybudovat fungující zařízení využívající nejnovější postupy ke sledování zdravotního stavu rizikových skupin obyvatel (např. telemedicína)⁵³
(průběžně – OZ)
- A1.7** Podporovat zdravotnická zařízení v rozvoji flexibility pro odpověď na situace aktuální nouze
(průběžně – OZ, OZ JMK, zdravotnická zařízení)
- A1.8** Vytvářet nové nástroje pro dlouhodobé sledování zdravotního stavu obyvatelstva a rychlou reakci na aktuální epidemiologickou situaci vč. řešení důsledků
(průběžně – OZ, OZ JMK, zdravotnická zařízení, ÚZIS)

Priorita A2 Integrovat údaje o životním prostředí s údaji o zdraví obyvatel.⁵⁴

Zodpovědnost: vysoké školy, ÚZIS, FNUSA-ICRC, LF MU, PŘF MU, zdravotnická zařízení, RECETOX

- Opatření**
- A2.1** Identifikovat rizikové faktory vybraných chorob a vytvořit strategii pro eliminaci/redukci významnosti těchto faktorů s důrazem na regionální vlivy.
(do 2022 - LF MU, PŘF MU, ÚZIS, FNUSA-ICRC)
- A2.2** Zajistit systematické monitorování vybraných ukazatelů zdravotního stavu obyvatel města Brna a jejich komunikace směrem k obyvatelstvu.
(do 2022 - ÚZIS, zdravotnická zařízení)
- A2.3** Sledovat zpětnou vazbu u různých cílových skupin (spokojenost pacientů s kvalitou poskytovaných služeb, zpětná vazba od zdravotnických pracovníků a vedení nemocnic, sledování vybraných skupin obyvatel a jejich spokojenosti – extrémně zranitelné skupiny pacientů, zejména s chronickými nemocemi a hendikepujícími poúrazovými stavy).
(do 2022 - ÚZIS ve spolupráci s LF MU a FSS MU)
- A2.4** Zpracovávat a pravidelně aktualizovat kohortové studie zdravotního stavu populace Brna.
(průběžně - RECETOX ve spolupráci s LF MU, FNUSA-ICRC)

Dílčí cíl B Posílit zdravou demografickou strukturu města⁵⁵**Priorita B1 Podpořit rodinu ve všech jejích vývojových fázích od přípravy na založení rodiny, přes podporu porodnosti, mezigeneračního soužití až k péči o seniory.**

Zodpovědnost: OZ, OŠML, OSP, ČR, JMK, SMB

- Opatření**
- B1.1** Poskytovat sociální podporu rodinám s dětmi, zařadit problematiku podpory porodnosti i zdravého stárnutí do stávajících strategií.
(průběžně - OSP ve spolupráci s OZ)
- B1.2** Zapojovat obyvatelstvo do programů a projektů zabývajících se problematikou mladých rodin i stárnoucí populace.
(průběžně - OZ, OSP, OŠML)
- B1.3** Zvyšovat dostupnost (místní a finanční) zařízení péče o děti (0-18 let) a zvyšovat jejich kvalitu.
(průběžně - OŠML, OZ)
- B1.4** Komunikovat s mezinárodními platformami v této oblasti.
(průběžně - OZ)
- B1.5** Identifikovat chybějících služby a podporovat nápravu jejich deficitu.
(průběžně - OZ ve spolupráci s OSP)

⁵³ Dle aktuálního technologického vývoje a finančních možností.

⁵⁴ Vazba – Čisté město a další hodnoty, kde se pracuje s polutanty.

⁵⁵ Vazba – Soudržné a respektující město: - A1 Rozvoj sítě soc. služeb pro jednotlivé cílové skupiny a zajištění jejího udržitelného financování, zejména A1.3 Podporovat pečující osob, A2 Spolupráce s akademickými institucemi v sociální oblasti)

Dílčí cíl **C Podpořit rodiny / komunity napříč generacemi, mezigenerační soudržnost a solidaritu v poskytování zdravotní i sociální péče vč. pečujících a zařízení paliativní péče**

Priorita **C1 Zajistit dostatečnou kapacitu sociální a zdravotní péče v systému péče o stárnoucí populaci (včetně paliativní péče a péče o dlouhodobě nemocné) a podporovat zdravého stárnutí a dožití v domácím prostředí**

Zodpovědnost: OZ, OSP, zdravotní pojišťovny, JMK, zdravotnická zařízení a zařízení sociální péče ve městě, NNO, akademický sektor, OZ JMK, OSV JMK

- Opatření**
- C1.1** Identifikovat chybějící zdravotně-sociální služby, identifikovat skupiny obyvatel, které tyto služby potřebují a pro které v současnosti nejsou dostupné, zpřístupnit služby těmto skupinám obyvatel. (průběžně - OSP ve spolupráci s OZ, OZ JMK, OSV JMK, zdravotnická zařízení)
- C1.2** Vytvořit či navýšit počet lůžek v zařízeních krátkodobé/emergentní respitní péče, zřizovat krizová lůžka v rámci respitní péče pro všechny typy postižení/chorob. (průběžně - OSP ve spolupráci s OZ, OZ JMK, OSV JMK, NNO)
- C1.3** Podporovat pečující osoby, tj. podporovat služby a systémy, které mohou pečující osoby využívat, rozpoznávat a oceňovat pečující osoby v brněnské populaci a podporovat výzkum směřující ke zlepšení situace pečujících osob. (průběžně - OSP ve spolupráci s OZ, OZ a OSV JMK, NNO)
- C1.4** Zvyšovat kapacitu hospicové péče včetně podpory domácí hospicové péče (průběžně - OZ, OZ JMK, NNO)

Priorita **C2 Podporovat centra integrující zdravotní a sociální služby**

Zodpovědnost: OZ, OSP, JMK, SMB a jejich zdravotní zařízení a sociální instituce ve městě, NNO, akademický sektor, OZ JMK, OSV JMK

- Opatření**
- C2.1** Navýšit počet zdravotně-sociálních lůžek v pobytových sociálních službách, navýšit počet těchto lůžek v místě bydliště jedince, aby nedocházelo k přesunům mimo známé prostředí. (průběžně - OZ ve spolupráci s OSP, OZ JMK, OSV JMK, zdravotnická zařízení, NNO)
- C2.2** Posílit mobilní sociálně-zdravotní služby. (průběžně - OSP ve spolupráci s NNO, OZ, OZ JMK, OSV JMK, NNO)
- C2.3** Podporovat investice do pobytových zařízení (průběžně - OZ, OSP, JMK, SMB a jejich zdravotní zařízení a sociální instituce ve městě, NNO)

Dílčí cíl **D Zvyšovat zdravotní gramotnost obyvatel prostřednictvím popularizačních i preventivních programů zaměřených na častá onemocnění a úrazy**

Priorita **D1 Vytvořit ucelený systém popularizačních/preventivních programů zaměřených na častá onemocnění a úrazy**

Zodpovědnost: vysoké školy (MU), ZIS, OŠML, OZ, FNUSA-ICRC, OSP, RECETOX

- Opatření**
- D1.1** Motivovat občany Brna k účasti na programech a projektech zaměřených na prevenci častých onemocnění a rozpoznávání jejich rizikových faktorů (např. ischemická choroba srdeční, nádorová onemocnění, cévní mozková příhoda, duševní onemocnění, poruchy plodnosti, zubní zdraví atd.) a na zvýšení vlastní odpovědnosti za zdraví. (průběžně - OZ, FNUSA-ICRC)
- D1.2** Motivovat obyvatelstvo k účasti na projektech a programech zaměřených na obecnou podporu zdravého životního stylu. Rozlišovat v tomto směru různé cílové skupiny obyvatel (děti, adolescenti, populace středního věku, senioři, specifické skupiny pacientů s častými chorobami, různé sociální skupiny). (průběžně - OZ, OŠML, FNUSA-ICRC)

- Opatření**
- D1.3** Motivovat obyvatelstvo k účasti na projektech zaměřených na podporu rekreačního sportování ve všech věkových skupinách obyvatel.⁵⁶
(průběžně - OŠML)
 - D1.4** Motivovat obyvatelstvo k účasti na projektech zaměřených na prevenci negativních jevů – kouření, alkoholismus, abusus návykových látek.
(průběžně - OSP ve spolupráci s OZ, OŠML, FNUSA-ICRC)
 - D1.5** Sledovat indikátory subjektivního zdraví
(průběžně - ÚZIS, MÚ a další univerzitní pracoviště, RECETOX, FNUSA-ICRC)
 - D1.6** Zajišťovat informovanost o síti zdravotnických zařízení a organizaci zdravotních a sociálních služeb
(průběžně - OSP a OZ)

⁵⁶ Vazba – Sportovní město: A3.1 Pokračovat v realizaci projektu města Brna “Sportovci do škol” na podporu zvyšování pohybové gramotnosti dětí, ve spolupráci s Fakultou sportovních studií MU formou zapojení jejich studentů do tohoto projektu.

Soudržné a respektující město



Primární cíl Posílit soudržnost mezi obyvateli města

Dílčí cíl **A Zvyšovat dostupnost a kvalitu péče a služeb pro všechny skupiny obyvatel potřebující sociální péči a sociální pomoc**

Priorita **A1 Rozvíjet síť sociálních služeb pro jednotlivé cílové skupiny a zajistit její udržitelné financování**
Zodpovědnost: OSP, JMK, NNO a jejich instituce poskytující služby ve městě

Opatření

- A1.1** Rozvíjet kapacity pobytových zařízení sociálních služeb pro seniory/seniorky a skupiny osob s různými typy zdravotního postižení, včetně osob ohrožených sociálním vyloučením dle potřeb zjištěných v rámci procesu KPSS (průběžně – projekty ITI, KPSS)
- A1.2** Rozvíjet terénních a ambulantních služby umožňujících setrvání v přirozeném prostředí (průběžně - OSP)
- A1.3** Podporovat pečující osoby (průběžně - OSP)
- A1.4** Zajistit odpovídající organizační strukturu procesu plánování sociálních služeb a pravidelnou aktualizaci komunitních plánů sociálních služeb (průběžně - OSP)
- A1.5** Spolupracovat s Jihomoravským krajem při budování udržitelné, potřebné a efektivní sítě kvalitních sociálních služeb a jejího financování (průběžně - OSP ve spolupráci s JMK)

Priorita **A2 Spolupracovat s akademickými institucemi v sociální oblasti, rozvíjet mezinárodní spolupráci⁵⁷**

Zodpovědnost: OSP, akademická pracoviště, partnerská města, Eurocities, NNO

- Opatření**
- A2.1** Monitorovat sociální situaci obyvatelstva v městě Brně v oblasti práce a zaměstnání, materiální a finanční situace, bydlení, zdraví, bezpečnosti, vzdělávání (se zřetelem na monitoring situace osob dlouhodobě závislých na poskytování sociálních služeb a osob ohrožených chudobou a sociálním vyloučením)
(průběžně - OSP)
- A2.2** Prohlubovat spolupráci s výzkumným a univerzitním prostředím (výzkumy obtížné životní situace uživatelů služeb, kvality služeb, gentrifikace a její dopady na ohrožené skupiny obyvatelstva apod.)
(průběžně - OSP)
- A2.3** Rozvíjet mezinárodní spolupráci (Eurocities apod.) a přenos příkladů dobré praxe
(průběžně - OSP)

Dílčí cíl **B Kontinuálně podporovat koordinovaný přístup k řešení problematiky sociálně vyloučených lokalit⁵⁸****Priorita** **B1 Zajistit proces Koordinovaného přístupu k sociálně vyloučeným lokalitám**

Zodpovědnost: OSP, BO, MČ, JMK, NNO a jejich instituce poskytující služby ve městě, ASZ

- Opatření**
- B1.1** Vyhodnocovat realizované projekty a nastavovat nové programy s využitím získaných poznatků
(průběžně - OSP)
- B1.2** Aktualizovat Strategický plán sociálního začleňování
(průběžně OSP, ASZ)
- B1.3** Propojovat trendy v oblasti bydlení s opatřeními pro desegregaci
(do 2026 – OSP, BO)

Priorita **B2 Rozvíjet preventivní programy**

Zodpovědnost: OSP, ANNO JMK, SMB

- Opatření**
- B2.1** Včasné řešit dluhy a zajišťovat prevenci vystěhování, terénní práci v sociálně ohrožených rodinách, zavádět inovativní metody sociální práce dle zjištěných potřeb.
(průběžně - OSP)
- B2.2** Zajišťovat prevenci kriminality a různých druhů závislostí a pravidelně aktualizovat strategické dokumenty v této oblasti
(průběžně - OSP)
- B2.3** Řešit rizika nepřipravenosti města na dopady přijatých či připravovaných legislativních změn (např. Zákon o státní sociální podpoře, Zákon o hmotné nouzi, Zákon o soc. podnikání a o soc. bydlení atd.).
(průběžně – SMB, OSP)

⁵⁷ Vazba – Město s dostupným bydlením

⁵⁸ Vazba – Bezpečné město: D Kvalifikovanou prací s dětmi a mládeží snížit kriminalitu mládeže a podpořit prevenci šikany, S prioritou D1 Děti a mládež bez pocitů ponížení a potřeby ponižovat

Dílčí cíl **C Systematicky podporovat sociální inovace⁵⁹**

Priorita **C1 Podporovat alternativní řešení klasických sociálních služeb včetně moderních, ICT a asistivních technologií**

Zodpovědnost: OSP, BO, MČ, JMK a jejich instituce poskytující služby ve městě, NNO, vysoké školy, církve, FSS MU

Opatření

C1.1 Rozvíjet alternativní formy sociálního bydlení (sdílené bydlení apod.) (průběžně – OSP)

C1.2 Podporovat služby a aktivity efektivně doplňující a navazující na standardní sociální služby (průběžně – OSP)

C1.3 Zmapovat využití a podporu dalšího zavádění ICT a asistivních technologií do praxe (do 2022 – OSP, FSS MU)

Priorita **C2 Podporovat sociální podnikání a společensky odpovědné zaměstnávání**

Zodpovědnost: RHK, KHK, Krajská komora sociálních podniků, JMK, NNO, ÚP, zaměstnavatelé, OSP, SMB, vzdělávací instituce

Opatření

C2.1 Podporovat podnikatelské aktivity v oblasti sociálního podnikání (průběžně – SMB, RHK, KHK, Krajská komora sociálních podniků)

C2.2 Rozvíjet mezinárodní spolupráci a přenos příkladů dobré praxe (průběžně – OSP)

C2.3 Podporovat znevýhodněné cílové skupiny formou propojení místních aktérů a jejich iniciativ (komplexní programy zaměřené na inkluzivní vzdělávání, podpora sociálně zodpovědného zaměstnávání díky propojení různých aktérů) (průběžně – SMB, NNO, ÚP, JMK, vzdělávací instituce, zaměstnavatelé)

C2.4 Podporovat a využívat tzv. age management a nástroje snižující diskriminaci zaměstnanců jako nástroj společensky odpovědného zaměstnávání (průběžně – SMB, RHK, KHK, zaměstnavatelé)

Dílčí cíl **D Podporovat různorodost a rovný přístup ke všem obyvatelům**

Priorita **D1 Aktivně a vhodně informovat veřejnost o přínosech různorodosti a rovného přístupu**

Zodpovědnost: OSP, KMCR, NNO, OSRS, MČ, TIS, vysoké školy/akademická pracoviště

Opatření

D1.1 Pozitivně medializovat téma různorodosti a rovnosti, stimulovat spolupráci, zveřejňovat příklady dobré praxe, volit správné argumenty, zajistit dostupnost objektivních informací. (průběžně – OSP, KMCR, TIS, MČ, NNO, vysoké školy/akademická pracoviště)

D1.2 Akcentovat ve veřejných výstupech Brna (tiskové zprávy, web, sociální sítě) spolupráci s konkrétními NNO a naopak akcentovat podporu Brna ve výstupech NNO (průběžně – KMCR, TIS, NNO)

Priorita **D2 Zahrnout perspektivu rovnosti do městské politiky – dotační řízení, rozpočtování, územní plánování a další**

Zodpovědnost: SMB, tajemník, PO, ORF, OKO

Opatření

D2.1 Zohledňovat využitelnost grantů pro ženy a muže (např. u sportu, kultury a vzdělávání) (průběžně – SMB)

⁵⁹ Vazba – Město s dostupným bydlením: C Podpora bydlení pro obyvatele se specifickými potřebami
S prioritou C1 Nastavit systém sociálního bydlení, C1.1-3

- Opatření**
- D2.2** Využít nástroje age mainstreamingu, gender mainstreamingu a age managementu v různorodých a relevantních agendách města (audity, genderové rozpočtování a další)
(průběžně – tajemník, ORF, OKO)
- D2.3** Zapojit město do mezinárodních sítí a aktivit na podporu tématu rovnosti
(průběžně – SMB)
- D2.4** Zavádět nové nástroje na podporu rovnosti u zaměstnanců a zaměstnankyň MMB a MČ a příspěvkových organizací (klouzavá pracovní doba, práce z domu, sdílená pracovní místa a další)
(průběžně – PO, tajemník)
- D2.5** Podporovat projekty podporující rovnost na úrovni dotací, poskytnutí záštity atd.
(průběžně – SMB)

Priorita **D3 Zapojit město do aktivit, které podporují různorodost a vymezují se proti nenávisti a diskriminaci**

Zodpovědnost: SMB, MČ, OŠML, TIS, KMCR, OSP

- Opatření**
- D3.1** Poskytovat záštity akcím proti nenávisti
(průběžně – SMB)
- D3.2** Podporovat projekty různorodých aktérů včetně NNO zaměřené na různorodost, vzájemný respekt a solidaritu, a vhodně o tom informovat veřejnost
(průběžně – SMB, KMCR, TIS, OSP)
- D3.3** Připravit plán projektů proti nenávisti na ZŠ a SŠ
(do 2022 – OŠML)

Dílčí cíl **E Podporovat solidárnost obyvatel a společenskou odpovědnost firem**

Priorita **E1 Podporovat dobrovolnictví a dobrovolnou výpomoc**

Zodpovědnost: Regionální dobrovolnické centrum JMK, NNO, ANNO JMK, SMB, MČ, OŠML, JMK, církve, podnikatelské subjekty, TIS, KMCR

- Opatření**
- E1.1** Podporovat subjekty pracující s dobrovolníky/dobrovolnicemi (NNO, dobrovolnická centra, církve) včetně podpory mezioborové a mezigenerační spolupráce v rámci dobrovolnictví
(průběžně – Regionální dobrovolnické centrum JMK, SMB, JMK, MČ, ANNO JMK)
- E1.2** Zajišťovat osvětovou činnost (různé kampaně), pozitivně medializovat téma dobrovolnictví a podporovat inovativní projekty (např. sousedská výpomoc, časová banka apod.)
(průběžně – Regionální dobrovolnické centrum JMK, SMB, JMK, MČ, ANNO JMK, církve, podnikatelské subjekty, TIS, KMCR)
- E1.3** Podporovat vzdělávací činnost (programy ve školách a v NNO "Pomáhat je normální", vzdělávací programy pro dospělé)
(průběžně – Regionální dobrovolnické centrum JMK, SMB, JMK, MČ, ANNO JMK, OŠML, NNO)
- E1.4** Zmapovat organizace pracující s dobrovolníky a dobrovolnicemi a jejich schopnost reagovat na nenadálé události
(do 2022 - Regionální dobrovolnické centrum JMK)

Priorita **E2 Podporovat dárcovství a společenskou výpomoc firem**

Zodpovědnost: RHK, KHK, SMB, JMK, NNO, podnikatelské subjekty, ANNO JMK

- Opatření**
- E2.1** Podporovat dárcovství firem (prestižní ocenění firem na městské úrovni, propagace, spolupráce s profesními sdruženími firem)
(průběžně – SMB, JMK, RHK, KHK, podnikatelské subjekty)
- E2.2** Podporovat dárcovství soukromých donátorů (vzdělávání, výchova od útlého věku "Dávat je normální")
(průběžně – SMB, JMK)

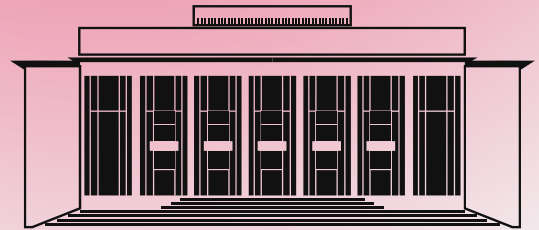
- Opatření**
- E2.3** Podporovat nefinanční dárcovství firem – „know-how“, pracovníci/pracovnice atd. (průběžně – SMB, JMK, RHK, KHK, podnikatelské subjekty, ANNO JMK, NNO)
- E2.4** Podporovat fundraising v NNO a možnosti jeho využití i v rámci dalších vhodných struktur a typů subjektů (průběžně - ANNO JMK, NNO, SMB)

Priorita **E3 Podporovat vznik, fungování a udržování komunit**

Zodpovědnost: KPAR, OSRS, SMB, MČ, NNO, církve, VZMB, STAREZ, OS, OI (průběžně)

- Opatření**
- E3.1** Podporovat existující komunity v jejich činnosti (transparentní mechanismy pro: poskytnutí prostor, propagaci, získávání financí a další) (průběžně – SMB, MČ, KPAR, OSRS)
- E3.2** Podporovat vznik nových komunit (průběžně – SMB, MČ, KPAR, OSRS, NNO, církve)
- E3.3** Posílit spolupráci komunit s lokálními centry (úřady městských částí, „family pointy“ a jinými) a celoměstskými institucemi (příspěvkové organizace, městské firmy) ve formě poskytování prostor, vzájemné propagace, společných projektů apod. (průběžně – SMB, MČ, KPAR, OSRS)
- E3.4** Zlepšit vybavenost veřejného prostoru s ohledem na využitelnost pro místní komunity (parky, sportoviště, veřejné grily, dětská hřiště a další) (průběžně – SMB, MČ, VZMB, STAREZ, OS, OI, KPAR)

Kulturní město



Primární cíl Docílit osobité kulturní a kreativní scény s mezinárodním renomé, která aktivně pracuje s kulturním dědictvím Brna i experimentem

Dílčí cíl A Postavit špičkovou kulturní a kreativní scénu na základě setkávání tradice a experimentu

Priorita A1 Podporovat špičkovost, diverzitu a rozvoj brněnské kultury

Zodpovědnost: OK, OPP, OSRS, JIC

Opatření

A1.1 Zajistit kvalitativní i kvantitativní rozvoj jednotlivých kulturních a kreativních odvětví (průběžně – OK)

A1.2 Podněcovat rozvoj experimentální, progresivní a originální tvorby, nových formátů a médií (průběžně – OK)

A1.3 Podporovat export brněnských děl a prezentaci tvůrců v zahraničí (průběžně – OK)

A1.4 Podporovat tvorbu mladých a začínajících tvůrců (průběžně – OK)

A1.5 Podporovat zachování a rozvoj kulturního dědictví a kulturní identity Brna (průběžně – OPP, OK)

A1.6 Rozvíjet aktivity podporující podnikatelské subjekty a rozvoj podnikání v KKO (průběžně – OSRS)

Priorita A2 Podporovat kulturu a kreativní odvětví jako nástroj městského rozvoje⁶⁰

Zodpovědnost: OK, OSRS, KAM

Opatření

A2.1 Začlenit kulturu do všech relevantních rozvojových a strategických dokumentů města (průběžně – OK, OSRS)

A2.2 Oživit veřejná prostranství uměleckými díly (průběžně – OK, KAM)

⁶⁰ Vazba – Manuál veřejných prostranství

Opatření **A2.3** Cíleně využívat potenciálu kulturních aktérů a kreativců pro řešení problémů města (průběžně – OK, OSRS)

A2.4 Získat titul Evropské hlavní město kultury, případně další vhodné tituly (průběžně – OK)

Priorita **A3 Zajistit systematickou a odbornou kulturní politiku**

Zodpovědnost: OK, OSRS

Opatření **A3.1** Zajistit pravidelnou vnější oponenturu kulturní politiky pomocí demokratické participativní platformy na jedné straně a pomocí úzkého, vysoce odborného poradního orgánu na straně druhé⁶¹ (průběžně – OK)

A3.2 Zefektivnit management kulturní politiky na úrovni MMB (průběžně – OK)

A3.3 Nastavit systém pravidelného sběru kvalitativních a kvantitativních dat týkajících se KKO a nastavit systém promítání závěrů do kulturní politiky města (průběžně – OK, OSRS)

Priorita **A4 Zajistit efektivní a transparentní financování kultury**

Zodpovědnost: OK, ORF

Opatření **A4.1** Stabilizovat financování kultury na úrovni 9 % běžných výdajů města a při splnění tohoto opatření hledat další prostředky z veřejných rozpočtů mimo rozpočet města. (průběžně – OK, ORF)

A4.2 Při zajištění financování kultury na úrovni 9 % běžných výdajů města (dnes 11 %) vyčlenit 10 % z této částky pro nezřizovanou kulturu (průběžně – OK)

A4.3 Transformovat síť příspěvkových organizací v oblasti kultury a zefektivnit jejich hospodaření při zachování či zvýšení umělecké kvality (průběžně – OK)

A4.4 Posílit a zefektivnit systém dotací pro nezřizovanou scénu (průběžně – OK)

Priorita **A5 Zajistit dostatek vyhovujících prostor pro tvorbu a prezentaci**

Zodpovědnost: OK, OSM, MO, OSRS

Opatření **A5.1** Zabezpečit co nejširší saturaci potřeb týkajících se prostorů pro tvorbu a prezentaci KKO (průběžně – OK, OSRS)

A5.2 Dokončit započaté projekty saturující potřeby prostor pro tvorbu a prezentaci (průběžně – OK, OSRS)

Dílčí cíl **B Zajistit excelentní vzdělávání pro kulturu, kreativní sektor a jejich publikum**

Priorita **B1 Zajistit kvalitu a rozvoj vzdělávání pro KKO**

Zodpovědnost: OK, OŠMLT, OŠ JMK, OSRS

Opatření **B1.1** Monitorovat a posilovat kapacity vzdělávání na základních a středních uměleckých školách dle zjištěných potřeb (průběžně – OK, OŠ JMK)

⁶¹ Vazba – Participativní správa: B – Zasazení participačních nástrojů do samosprávných procesů města ve více úrovních (podle míry zájmu, aktivity a odborné způsobilosti občanů)

- Opatření**
- B1.2** Podporovat rozvoj nových oborů napříč všemi stupni vzdělávání (průběžně – OK, OŠ JMK)
 - B1.3** Podporovat rozvoj vědy a výzkumu v oblasti KKO (průběžně – OK, OSRS)
 - B1.4** Vytvořit systém podpory/koordinace stáží studentů a čerstvých absolventů kulturních a kreativních oborů v brněnských kulturních organizacích (průběžně – OK)
 - B1.5** Podporovat celoživotní a další vzdělávání pro KKO (průběžně – OK)

Priorita **B2 Podporovat MŠ, ZŠ, SŠ ve vzdělávání v kultuře**

Zodpovědnost: OŠML, OK, TIC

- Opatření**
- B2.1** Podporovat začleňování kultury, kreativních odvětví, kulturního dědictví města Brna a kreativního myšlení (ve spolupráci s kulturními a vzdělávacími organizacemi) do výuky MŠ a ZŠ a volnočasových aktivit při MŠ/ZŠ (průběžně – OK, OŠML)
 - B2.2** Podporovat mateřské, základní a střední školy v návštěvách kulturních organizací v Brně (průběžně – OK)
 - B2.3** Podporovat pedagogy v dalším vzdělávání v kultuře v akreditovaných programech (průběžně – OK)
 - B2.4** Zvyšovat příležitosti pro vystupování a spolupráci žáků ZŠ, SŠ, ZUŠ, SUŠ s profesionály z řad KKO (průběžně – OK, TIC)

Dílčí cíl **C Zajistit spolupracující a propojenou kulturní a kreativní scénu**

Priorita **C1 Zajistit spolupráci a propojování uvnitř brněnské kulturní a kreativní scény**

Zodpovědnost: OK, OSRS, TIC

- Opatření**
- C1.1** Učinit z Brněnského kulturního parlamentu platformu pro spolupráci a řešení společných problémů KKO a vytvořit jeho funkční napojení na Městský ekosystém (průběžně – OK)
 - C1.2** Vytvořit platformu pro vzájemnou komunikaci institucí a zaměstnavatelů v KKO, škol, resp. studentů a města (průběžně – OK)
 - C1.3** Podporovat spolupráci mezi subjekty navzájem (průběžně – OK)

Priorita **C2 Zajistit spolupráci a propojování brněnských KKO se zahraničím**

Zodpovědnost: OK, OZV

- Opatření**
- C2.1** Vytvořit systém podpory mezinárodní spolupráce (průběžně – OK, OZV)

Priorita **C3 Zajistit spolupráci města se subjekty v ČR i v zahraničí**

Zodpovědnost: OK, OZV, OSRS

- Opatření**
- C3.1** Obsahově posílit a systematizovat spolupráci s partnerskými městy v oblasti KKO (průběžně – OK, OZV)
 - C3.2** Aktivně se zapojovat do mezinárodních sítí zaměřených na kulturu a kulturní politiku a KKO (průběžně – OK)

- Opatření**
- C3.3** Spolupracovat se subjekty v ČR (průběžně – OK)
 - C3.4** Spolupracovat s ostatními městy v ČR aktivně přístupujícími ke kulturní politice (průběžně – OK)
 - C3.5** Pravidelně organizovat odbornou konferenci (či jinou akci) na aktuální téma kultury, kulturní politiky apod. (průběžně – OK)

Dílčí cíl **D Podpořit renomé brněnské kultury a kreativních odvětví a renomé Brna jako kulturní a kreativní lokace**

Priorita **D1 Oboustranně efektivně propojit marketing KKO a marketing města**

Zodpovědnost: OK, OSRS, KMCR, TIC, JMK

- Opatření**
- D1.1** Vytvořit systém spolupráce a koordinace mezi dotčenými organizačními složkami MMB a mezi MMB a JMK (průběžně – OK, KMCR)
 - D1.2** Definovat systém identifikace marketingově využitelných akcí, subjektů a počínů a definovat obsahovou rovinu marketingu kultury (průběžně – OK, KMCR)

Priorita **D2 Prezentovat brněnské KKO v rámci Brna, státu i zahraničí (reklama a média)**

Zodpovědnost: OK, OSRS, KMCR, TIC

- Opatření**
- D2.1** Cíleně podporovat recenze brněnské kultury v domácích i zahraničních médiích, masových i odborných (průběžně – OK)
 - D2.2** Zvyšovat prezentaci brněnské kultury v Brně, ČR i zahraničí (průběžně – OK, KMCR, TIC)
 - D2.3** Vytvořit atraktivní značku jako marketingový nástroj/kampaň k prezentaci kultury mimo město a identifikaci kulturních aktérů s Brnem (průběžně – OK, KMCR)

Priorita **D3 Zajistit přehlednost a dostupnost informací o kulturním dění ve městě**

Zodpovědnost: TIC, OK

- Opatření**
- D3.1** Vytvořit nebo iniciovat vytvoření jednotné online platformy s kompletní nabídkou kulturních akcí, ideálně s možností nakupovat vstupenky – vše na jednom místě (vč. plné anglické verze)⁶² (průběžně – OK, TIC)
 - D3.2** Vytvořit kolizní kalendář pro vnitřní potřeby KKO a města (průběžně – TIC)

Dílčí cíl **E Podporovat kulturu vyžadovanou, dostupnou a tmelící**

Priorita **E1 Zvyšovat zapojení publika s důrazem na náročné žánry**

Zodpovědnost: OK, příspěvkové organizace

- Opatření**
- E1.1** Podporovat programy pro práci s publikem (průběžně – OK)

⁶² Vazba – Efektivně fungující elektronizovaná správa

Priorita E2 Zajistit rovnoměrnost kulturní nabídky v prostoru a čase

Zodpovědnost: OK, TIC, MČ

- Opatření E2.1** Cíleně podporovat a iniciovat organizaci kulturních akcí v méně exponovaných měsících (průběžně – OK, TIC)
- E2.2** Podporovat prostorovou dostupnost kulturní nabídky skrze komunitní kulturní rozvoj a sousedskou spolupráci⁶³ (průběžně – OK, MČ)

Priorita E3 Zajistit dostupnost brněnské kultury

Zodpovědnost: OK, OZ, OSP, TIC, OSRS

- Opatření E3.1** Podporovat dostupnost kultury pro brněnské obyvatele ohrožené sociálním vyloučením (průběžně – OK, OSP)⁶⁴
- E3.2** Podporovat dostupnost kultury pro anglicky mluvící (průběžně – OK)
- E3.3** Podporovat dostupnost kultury specifickým skupinám obyvatel Brna vč. osob se sníženou schopností pohybu a orientace (průběžně – OK, OZ, OSP)

Priorita E4 Podporovat kulturu jako nástroj sociální soudržnosti

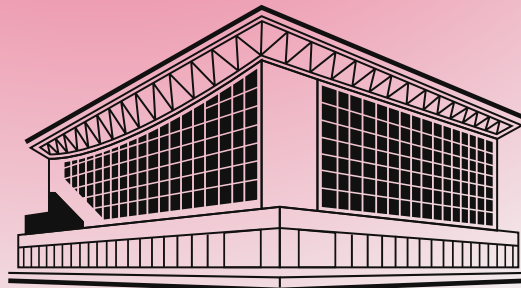
Zodpovědnost: OK, OSP

- Opatření E4.1** Podporovat mezikulturní dialog skrze kulturní akce (průběžně – OK, OSP)
- E4.2** Podporovat soudržnost skrze posilování brněnské identity (průběžně – OK)

⁶³ Vazba – Soudržné a respektující město: E, priorita E3 Podpora vzniku, fungování a udržování komunit

⁶⁴ Vazba – Soudržné a respektující město: D Podporovat různorodost a rovný přístup ke všem obyvatelům (rovnost pohlaví, zvýšení míry tolerance vůči různým generacím, etnikům a jiným menšinám), a to i níže v dalších opatřeních.

Sportovní město



Primární cíl Zajistit pestrou sportovní nabídku pokrývající všechny výkonnostní úrovně⁶⁵

Dílčí cíl **A** Podpořit rekreační sport pro všechny generace⁶⁶

Priorita **A1** Cíleně rozšiřovat sportovní infrastrukturu pro rekreační sporty rovnoměrně ve všech městských částech⁶⁷

Zodpovědnost: OS, OI, MO, OIEF, OD, OÚPR, STAREZ – SPORT, a.s., MČ, JMK, NSA, organizace působící v oblasti sportu

Opatření **A1.1** Dobudovat plánovanou infrastrukturní síť cyklostezek a cyklistických radiál, běžeckých tras a tras pro aktivní pěší chůzi na území města Brna. (průběžně – OD)

A1.2 Dobudovat areál Brněnské přehrady do podoby jedinečného centra rekreačních sportů (individuální rekreace) přístupné všem občanům města Brna.⁶⁸ (průběžně – MČ)

Priorita **A2** Podporovat základní školy při zpřístupnění jejich sportovišť, zejména venkovních hřišť

Zodpovědnost: OŠML, OS, MČ, ZŠ, organizace působící v oblasti sportu v MČ, ředitelé ZŠ a sportovní kluby

Opatření **A2.1** Zefektivnit spolupráci a komunikaci s řediteli škol a jejich zřizovateli, s cílem zajistit větší využití hřišť při školských zařízeních. (do 2022 – MČ, 2023–2030 - ředitelé ZŠ a sportovní kluby)

⁶⁵ Vazba – Sdílená vize a dobré jméno města: B1 – Vytvářet majetek města ve vytvořených rozvojových oblastech. Týká se souhrnně priorit A1, B2, C1 u Sportovního města.

⁶⁶ Vazba – Zdraví lidí ve zdravém městě

⁶⁷ Vazba – Příroda ve městě: D. Dostatek parků pro rekreaci (D1.1.1), 2 Posílit rekreační využití vodních ploch a toků

⁶⁸ Vazba – Příroda ve městě, Zdravé životní prostředí

Priorita **A3 V rámci aktivit rekreačního sportu posilovat motivaci dětí a mládeže ke sportu a tím podporovat zvyšování jejich pohybové gramotnosti⁶⁹**
 Zodpovědnost: OŠML, OS, STAREZ – SPORT, a.s., Městský sportovní klub Brno, z.s., JMK, MŠMT a NSA, organizace působící v oblasti sportu

Opatření **A3.1** Pokračovat v realizaci projektu města Brna "Sportovci do škol" na podporu zvyšování pohybové gramotnosti dětí, ve spolupráci s Fakultou sportovních studií MU formou zapojení jejich studentů do tohoto projektu.
 (průběžně – OŠML, OS, Městský sportovní klub Brno, z.s.)

Priorita **A4 Podporovat sportovní aktivity handicapovaných občanů⁷⁰**
 Zodpovědnost: OS, OI, MO, OIEF, OZ, STAREZ – SPORT, a.s. (JMK, NSA, organizace působící v oblasti handicapovaných občanů, MČ)

Opatření **A4.1** Budovat vhodnou sportovní infrastrukturu pro handicapované občany.
 (průběžně – OS, MČ)

Dílčí cíl **B Podpořit výkonnostní sport**

Priorita **B1 Podporovat zvyšování počtu trenérů a cvičitelů formou specificky zaměřených dotačních programů, na dosažení a udržení úrovně odměn odpovídajících jejich odbornosti, z prostředků města (JMK, NSA)⁷¹**
 Zodpovědnost: OS, JMK, NSA, FSpS MU, sportovní kluby, organizace působící v oblasti sportu, SMB

Opatření **B1.1** Prohloubit spolupráci města s Fakultou sportovních studií MU, s cílem zajistit potřebný počet trenérů, cvičitelů a manažerů, kterých je momentálně na trhu práce nedostatek.
 (průběžně – OS, FSpS MU, sportovní kluby, organizace působící v oblasti sportu)
B1.2 Zachovat nejméně současný stav a úroveň finanční podpory z veřejných zdrojů v oblasti výkonnostního sportu se zaměřením na trenérskou činnost zejména mládežnickou.
 (průběžně – SMB)

Priorita **B2 Cíleně rozšiřovat sportovní infrastrukturu pro výkonnostní sport rovnoměrně ve všech městských částech**
 Zodpovědnost: OS, IO, MO, OIEF, OÚPR, STAREZ – SPORT, a.s., MČ, JMK, MŠMT, organizace působící v oblasti sportu, SMB

Opatření **B2.1** Zvyšovat finanční prostředky z úrovně města (JMK, NSA) na dotační programy zaměřené na zkvalitnění sportovního prostředí.
 (průběžně – SMB)
B2.2 Podporovat sportovní kluby při řešení majetkových vztahů, které omezují efektivní provozování sportovišť.
 (průběžně – SMB, MČ, organizace působící v oblasti sportu)

Priorita **B3 Zvyšovat kvalifikaci organizačních pracovníků působících ve sportovních organizacích v oblasti výkonnostního sportu**
 Zodpovědnost: OS, JMK, NSA, FSpS MU, sportovní svazy, organizace působící v oblasti sportu

Opatření **B3.1** Ve spolupráci s FSpS MU, JMK, NSA připravovat a realizovat vzdělávací programy pro management sportovních klubů se zaměřením na zvyšování jejich schopnosti samofinancování činnosti organizací a schopnosti podávat žádosti a využívat grantové systémy všech stupňů státní správy a územní samosprávy.
 (průběžně – OS, FSpS MU)

⁶⁹ Vazba – Vzdělané a univerzitní město: F1 – zajistit dostatečnou nabídku zájmového a neformálního vzdělávání

⁷⁰ Vazba – Zdraví lidí ve zdravém městě: E1.1 Zapojovat obyvatelstvo do programů a projektů zaměřených na správné stravování a dostatečnou pohybovou aktivitu. Rozlišovat v tomto směru různé cílové skupiny obyvatel (dětí, adolescenti, populace středního věku, senioři, specifické skupiny pacientů s častými chorobami, různé sociální skupiny).

⁷¹ Vazba – Soudržné a respektující město: E1 Podpora dobrovolnictví a dobrovolné výpomoci.

Priorita B4 Podporovat činnost sportovních klubů, které sdružují handicapované sportovce⁷²

Zodpovědnost: OS, JMK, NSA, SMB

Opatření B4.1 Zvyšovat finanční prostředky z úrovně města (JMK, NSA) na dotační programy zaměřené na sport handicapovaných.
(průběžně – SMB)

Dílčí cíl C Podpořit vrcholový sport⁷³**Priorita C1 Cíleně rozšiřovat sportovní infrastrukturu pro vrcholový sport**

Zodpovědnost: OS, IO, MO, OIEF, OÚPR, STAREZ – SPORT, a.s., MČ, JMK, NSA, SMB, soukromé subjekty, vysoké školy, sportovní kluby, sportovní svazy

Opatření C1.1 Nově budovat infrastrukturu potřebnou pro oblast vrcholového sportu a udržovat stávající.
(průběžně – SMB, JMK, NSA, soukromé subjekty)

C1.2 Spolupracovat s ostatními vysokými školami se sídlem na území města Brna, které poskytují svoje sportovní areály pro přípravu a realizaci sportovních aktivit na vrcholové úrovni. Jedná se především o Vysoké učení technické v Brně, Fakultu sportovních studií MU, Veterinární a farmaceutickou univerzitu Brno a Mendelovu univerzitu v Brně.

(průběžně – SMB, vysoké školy, sportovní kluby)

C1.3 V městě Brně podpořit zřízení alespoň tří center vrcholového sportu – pro atletiku, dráhovou cyklistiku a plavání.

(průběžně – sportovní svazy, NSA)

Priorita C2 Udržet a rozvíjet stávající strukturu sportovních odvětví vrcholového sportu a vybraná sportovní odvětví posunout trvale na evropskou, světovou a olympijskou úroveň

Zodpovědnost: OS, JMK, NSA, právnické osoby působící ve vrcholovém sportu, sportovní svazy, SMB, BCSN, ZŠ

Opatření C2.1 Zvyšovat finanční prostředky z veřejných zdrojů. Průběžně aktualizovat systém finanční podpory jednotlivých sportovních odvětví podle jejich momentální úrovně prezentace města Brna na národní, mezinárodní, světové a olympijské úrovni.

(průběžně – SMB, JMK, NSA)

C2.2 Rozvíjet následující již existující nástroje pro podporu talentové mládeže k výkonu vrcholového sportu:

– Využitím programů OŠML a OS pro podporu mládežnického sportu

– Finanční, personální a mediální podpora Brněnského centra sportovních nadějí (BCSN)

– Zintenzivnění a zkvalitňování rozvoje speciálně zaměřené výuky tělesné výchovy a sportu na základních školách, které k tomu mají technické a personální předpoklady.

(průběžně – OŠML, OS, BCSN, JMK, ZŠ)

Priorita C3 Zvyšovat povědomí managementu sportovních organizací o podmínkách k dosažení většího podílu samofinancování svých organizací

Zodpovědnost: OS, FSpS MU, sportovní svazy, ČUS, zastřešující organizace

Opatření C3.1 Programově spolupracovat s Fakultou sportovních studií MU při výchově kvalifikovaných trenérů, manažerů, učitelů a fyzioterapeutů s cílem jejich uplatnění v aktivitách vrcholového sportu.
(průběžně – sportovní svazy, FSpS MU)

⁷² Vazba – Zdraví lidí ve zdravém městě: E1.1 Zapojovat obyvatelstvo do programů a projektů zaměřených na správné stravování a dostatečnou pohybovou aktivitu. Rozlišovat v tomto směru různé cílové skupiny obyvatel (dětí, adolescenti, populace středního věku, senioři, specifické skupiny pacientů s častými chorobami, různé sociální skupiny).

⁷³ Vazba – Univerzitní město: F1 – Kvalitní a dostupné neformální vzdělávání

Opatření **C3.2** Ve spolupráci s FSpS MU, JMK, NSA připravovat a realizovat vzdělávací programy pro management sportovních klubů se zaměřením na zvyšování jejich schopnosti samofinancování činnosti organizací a schopnosti podávat žádosti a využívat grantové systémy všech stupňů státní správy. (průběžně – zastřešující organizace)

Priorita **C4 Podporovat významné mezinárodní sportovní akce konané na území města Brna**

Zodpovědnost: OS, JMK, NSA, sportovní svazy, právnické osoby pořádající významné sportovní akce, organizace působící v oblasti sportu, pořádající brněnské kluby, SMB

Opatření **C4.1** Zintenzivnit komunikaci a spolupráci brněnských manažerů sportovních organizací se zástupci sportovních svazů za účelem získání konání významných mezinárodních juniorských i seniorských sportovních akcí na území města Brna. (průběžně – sportovní svazy, pořádající brněnské kluby)

C4.2 Pokračovat systémově ve spolupráci subjektů při konání akcí: manažeři sportovních klubů, sportovní svazy, SMB, JMK a NSA (např. pořádání Velké ceny Brna – Grand Prix Brno a ostatních významných sportovních akcí). (průběžně – SMB, JMK, NSA)

C4.3 Zachovat nejméně současný stav a úroveň finanční podpory z veřejných zdrojů na podporu konání významných mezinárodních sportovních akcí na území města Brna. (průběžně – SMB, JMK, NSA)

Bezpečné město



Primární cíl A Snížit kriminalitu a minimalizovat počet incidentů ohrožujících bezpečnost a zdraví

Priorita A1 Zvyšovat povědomí občanů o právech a možnostech hájit svůj život, zdraví, majetek a svobodu
Zodpovědnost: Městská policie Brno, Policie ČR, HZS, MŠ a ZŠ

Opatření A1.1 Popularizovat preventivní programy na ochranu práv a svobod občanů se zaměřením na motivaci k aktivitě při zajištění bezpečnosti vlastní i dalších osob (průběžně - Městská policie Brno, Policie ČR, HZS, MŠ a ZŠ)

Priorita A2 Zvýšit důvěru a autoritu bezpečnostních složek města v očích veřejnosti-spolehlivost těchto orgánů

Zodpovědnost: OOBR, Městská policie Brno, Policie ČR a Armáda ČR

Opatření A2.1 Častěji informovat občany města o činnosti bezpečnostních složek, a to zejména na sociálních sítích (včetně zavedení pozice content managera na MMB, v případě Policie ČR a Armády ČR pak v rámci vlastních, resp. koordinovaných preventivních a popularizačních aktivit) (průběžně - OOBR, Městská policie Brno, Policie ČR a Armáda ČR)

Dílčí cíl B Zajistit připravenost města na krizové situace v případě živelních a jiných událostí (prevence a připravenost na jevy a krizové situace související s klimatickými jevy, epidemiemi, sociálními projevy či konflikty v důsledku sociálně patologických jevů ve společnosti, kybernetickými hrozbami namířenými na maření činnosti důležitých institucí ad.)

Priorita B1 Informovat obyvatele města s aktivním přístupem při řešení mimořádných událostí a při ochraně osob a majetku – objektivně a erudovaně seznámit občany města s elementárními pravidly k zajištění jejich bezpečnosti

Zodpovědnost: OOBR, JMK, jednotlivé složky IZS, MŠ, ZŠ, krizový štáb města Brna, krizový štáb JMK, PČR, HZS a odborné instituce, MŠ a ZŠ

Opatření B1.1 Prezentovat možnosti a schopnosti IZS (průběžně - jednotlivé složky IZS, MŠ a ZŠ)

- Opatření**
- B1.2** Zavádět preventivní výchovu dětí, mládeže a rizikových skupin a zapojit IZS do vzdělávání dětí (průběžně - OOBR, JMK, jednotlivé složky IZS, MŠ a ZŠ)
 - B1.3** Informovat průběžně obyvatele o hrozbách (průběžně - OOBR, JMK, jednotlivé složky IZS)
 - B1.4** Zachovat stávající systém a modernizovat prvky varování a vyrozumění (např. mobilní aplikace pro Brno) (průběžně - OOBR, JMK, jednotlivé složky IZS)
 - B1.5** Vytvořit jednotnou platformu (databázi odborníků dle jejich odborné kvalifikace) v rámci města Brna pro konzultaci a spolupráci při řešení krizových stavů (do 2022 - OOBR, jednotlivé složky IZS, krizový štáb města Brna, krizový štáb JMK)
 - B1.6** Trvale realizovat opatření technického, režimového a vzdělávacího charakteru v oblasti ochrany měkkých cílů (průběžně - OOBR, v koordinaci s PČR, HZS a odbornými institucemi)

Priorita **B2 Podporovat dislokace a vybavení složek IZS a zlepšit prostupnost města při průjezdu záchranných složek**

Zodpovědnost: OOBR, OD, JMK, MVČR, jednotlivé složky IZS, Městská policie Brno, Policie ČR, BKOM, SMB

- Opatření**
- B2.1** Vytvořit a provozovat společné operační centrum ke koordinaci (průběžně - OOBR, JMK, jednotlivé složky IZS, Městská policie Brno, Policie ČR)
 - B2.2** Podporovat výstavbu a modernizaci autonomních (společných) základů složek IZS (2023–2026 až dle potřeby - SMB, OOBR, JMK, MVČR, jednotlivé složky IZS)
 - B2.3** Podporovat modernizaci vybavení složek IZS (průběžně - OOBR, JMK)
 - B2.4** Realizovat preference v křižovatkách pro vozidla IZS (průběžně - OD, BKOM)
 - B2.5** Zavádět a využívat moderní technologie včetně softwaru pro řešení mimořádných událostí (např. speciální hasící řezací zařízení) (průběžně - jednotlivé složky IZS)

Dílčí cíl **C Kvalifikovanou prací s dětmi a mládeží snížit kriminalitu mládeže a podpořit prevenci rizikového chování a bezpečnostně rizikových jevů⁷⁴**

Priorita **C1 Naplňovat podmínky pro život dětí a mládeže bez pocitů ponížení a potřeby ponížovat**

Zodpovědnost: OŠML, MŠ a ZŠ, NNO, OSP⁷⁵, Městská policie Brno

- Opatření**
- C1.1** Zavádět důslednou prevenci a informovanost mezi cílové skupiny (průběžně - OŠML, MŠ a ZŠ, NNO, OSP)
 - C1.2** Podporovat intenzivnější spolupráci mezi školou a rodinou dětí (průběžně - OŠML, MŠ a ZŠ, NNO, OSP)
 - C1.3** Eliminovat rizikové chování u dětí a mládeže (průběžně - MŠ a ZŠ, NNO)
 - C1.4** Zavádět preventivní programy zaměřené na snižování rizik a vlivu extremismu ve všech jeho dosud identifikovaných projevech a podobách (průběžně - MŠ a ZŠ, NNO, OSP)
 - C1.5** Aktualizovat a identifikovat "nově" vznikající hrozby s vlivem na mládež ve městě (průběžně - Městská policie Brno, MŠ a ZŠ, NNO, OSP)

⁷⁴ Vazba – Soudržné a respektující město: B2 Rozvoj preventivních programů, Vzdělané a univerzitní město: A2.3 Podporovat aktivity prosociálního a občanského rozvoje dětí a žáků (př. školní parlamenty, kroužky sociálního rozvoje apod.), A4.3 Posílit spolupráci subjektů, které se zabývají poradenstvím a dalšími aktivitami v oblasti vzdělávání v rámci platformy spolupráce

⁷⁵ Prostřednictvím programové dotace na prevenci kriminality.

Dílčí cíl **D** Zabránit vzniku oblastí (čtvrtí) se segregací osob na základě sociálních, etnických, náboženských a kulturních diferenciací – jako potencionálního zdroje eskalace nežádoucích sociálních a bezpečnostních jevů

Priorita **D1** Zamezit vniku sociálně, etnicky, nábožensky a kulturně segregovaných oblastí ve městě

Zodpovědnost: BO, OSP⁷⁶, KAM, Městská policie Brno, Policie ČR, NNO, SMB, MČ

Opatření

D1.1 Primárně nevytvářet podmínky pro vznik takových lokalit (např. v oblasti plánování a rozhodnutí o lokalizaci pobytu osob s jistou mírou bezpečnostního rizika)
(průběžně - BO, OSP, NNO)

D1.2 Eliminovat separační snahy zejména u skupin osob neakceptujících zákony a základy státu (ČR)
(průběžně - Městská policie Brno, Policie ČR)

D1.3 Identifikovat příčiny vzniku sociálně vyloučených lokalit a hledat řešení vč. přípravy strategií pro zlepšení situace v již existujících vyloučených lokalitách směrem k zániku stávajících sociálně vyloučených lokalit a nevznikání nových
(průběžně - BO, OSP, NNO)

D1.4 Plánovat úpravy veřejných prostranství z hlediska bezpečnosti
(průběžně - BO, OSP, KAM)

D1.5 Aktivně propojit orgány města, Městskou policii, odborníky a neziskový sektor v rámci koordinovaného postupu při monitorování a řešení problematiky stávajících a zejména vznikajících lokalit s kriminálním a negativním společenským dopadem (např. toxikomanie, bezdomovectví, vandalismus)
(průběžně - SMB, Městská policie Brno, NNO, MČ)

⁷⁶ Prostřednictvím programové dotace na prevenci kriminality.

ZDROJE

Schopnost efektivně pracovat se zdroji a umožnit jejich šetrné využití prostřednictvím odpovídající strategické infrastruktury představuje jednu z podmínek pro zajištění odolné ekonomiky a kvality života obyvatel. Město musí umět hospodárně nakládat s vodou i energiemi a podporovat nové přístupy a postupy směřující k zajištění udržitelného hospodářství a života obyvatel. Čisté město by přitom mělo být samozřejmostí.

HODNOTY



Město efektivně hospodařící s vodou



Primární cíl A Zabezpečit kvalitní a dostatečně kapacitní zdroje a rozvody pitné vody⁷⁷

Priorita A1 Zamezit ztrátám při získávání, úpravě a distribuci vody

Zodpovědnost: BVK a.s., OI, OÚPR, OSRS, OŽP, NNO

Opatření **A1.1** Obnovovat vodovodní síť (minimálně 1 % ročně) (průběžně - BVK a.s.)

A1.2 Průběžně aktualizovat potřebné strategické dokumenty, generely a standardy v oblasti hospodaření s vodou (Generel odvodnění vč. části Kanalizace, Městské standardy pro vodovodní síť a Městské standardy pro kanalizační zařízení) a zajistit nový koncepční dokument Generel zásobování vodou města Brna (⁷⁸) (průběžně - OI, OÚPR)

A1.3 Aktivně prosazovat osvětu a informování v oblasti spotřeby / nakládání s pitnou vodou (průběžně - OSRS, NNO, OŽP)

Priorita A2 Zajistit ochranu a monitoring stávajících vodních zdrojů (Březová, Vír)

Zodpovědnost: Povodí Moravy, s.p., ČHMÚ, BVK a.s., Vířský oblastní vodovod, s.m.o., vodoprávní úřady, příslušné obce, vodohospodářské společnosti, vodoprávní úřady, průmyslové a zemědělské podniky, dotčené krajské úřady, SZIF, OVLHZ

Opatření **A2.1** Monitorovat obsah živin v povodích (průběžně - BVK a.s., Povodí Moravy, s.p.)

A2.2 Identifikovat možné ohrožení v kontextu obou povodí / území (průběžně - BVK a.s., Povodí Moravy, s.p.)

A2.3 Snižovat obsah živin ve vodě (průběžně - příslušné obce, vodohospodářské společnosti, vodoprávní úřady)

⁷⁷ Vazba – Zdravé životní prostředí.

⁷⁸ Jedná se o důležité koncepční dokumenty pro budoucí investice a podklad pro nový územní plán města. Aktualizace a zpracování dokumentů bude odrážet aktuální stav technické úrovně v oborech vodovodů a kanalizací stejně jako v oblasti hospodaření se srážkovými vodami.

Opatření **A2.4** Zabráňovat kontaminaci vodních zdrojů (průběžně – příslušné obce, vodohospodářské společnosti, průmyslové a zemědělské podniky, vodoprávní úřady)

Priorita **A3 Identifikovat a ochránit nové zdroje pitné vody**

Zodpovědnost: Povodí Moravy, s.p., OVLHZ, OÚPR, SMB, JMK, BVK a.s., vodoprávní úřady

Opatření **A3.1** Identifikovat možné nové zdroje pitné vody (průběžně – SMB, JMK, OVLHZ, Povodí Moravy, s.p.)

A3.2 Zajistit ochranu nových i stávajících zdrojů pitné vody (průběžně – SMB, JMK, OÚPR, OVLHZ, vodoprávní úřady, Povodí Moravy, s.p., BVK a.s.)

Priorita **A4 Zajistit ochranu artéských vod**

Zodpovědnost: OŽP, OVLHZ, složky IZS

Opatření **A4.1** Zmapovat rozsah brněnských artéských vod a provádět pravidelné kontroly jejich kvality (do 2022 – OŽP)

A4.2 Připravit rekultivaci Černovické skládky (2027–2030 – OŽP)

A4.3 Aktualizovat databázi vrtů zasahujících do artéské zvodně (do 2022 – OVLHZ)

A4.4 Potenciálně využívat artéskou vodu pro Integrovaný záchranný systém (2023-2026 – OVLHZ, složky IZS)

Dílčí cíl **B Zvýšit protipovodňovou ochranu města v povodí Svatky a Svitavy vč. využití přírodě blízkých protipovodňových opatření**

Priorita **B1 Realizovat a koordinovat protipovodňová opatření na hlavních vodních tocích**

Zodpovědnost: Povodí Moravy, s.p., OVLHZ, JMK, MŽP, SMB, OÚPR, KAM, MO, stavební úřady, OI, majitelé pozemků, developeři, nájemci, veřejnost

Opatření **B1.1** Zpracovat a schválit nový územní plán města Brna a další relevantní územně-plánovací dokumentaci, případně zpracovat do platného ÚP (do 2022 – SMB, OÚPR, KAM)

B1.2 Realizovat protipovodňová opatření dle zpracované etapizace z priorit a aktualizovat jejich harmonogram (průběžně - SMB, OI, OÚPR, OVLHZ, KAM, Povodí Moravy, s.p.)

B1.3 Provádět průběžná majetkoprávní vypořádání v území dotčeném PPO (průběžně - SMB, MO, OI, OÚPR, OVLHZ/KAM, Povodí Moravy, s.p.)

B1.4 Koordinovat záměry v území dotčeném budováním PPO – komunikace a koordinace PPO (průběžně - veřejný sektor – Povodí Moravy, s.p., stavební úřady, soukromý sektor – majitelé pozemků, developeři, nájemci, veřejnost atd.)

Priorita **B2 Zvýšit retenční schopnosti městské krajiny**

Zodpovědnost: vlastníci a uživatelé pozemků, Povodí Moravy, s.p., OVLHZ, OI, OÚPR, KAM, stavební úřady, Lesy MB, MČ

Opatření **B2.1** Posoudit potenciální účinnost a proveditelnost přírodě blízkých protipovodňových opatření (průběžně - OI, OÚPR, OVLHZ/KAM, Povodí Moravy, s.p.)

B2.2 Realizovat přírodě blízká protipovodňová opatření jako reakce na problematiku přivalových dešťů (např. zvyšování ploch zeleně pro retenci dešťových vod, budování nových malých vodních ploch) (průběžně - OI, OÚPR, OVLHZ/KAM, Lesy MB, MČ)

Opatření **B2.3** Budovat retenční nádrže a jejich napojení na další přírodě blízká protipovodňová opatření (průběžně - OI, OÚPR, OVLHZ, Lesy MB, MČ)

B2.4 Preferovat úpravy vedoucí k eliminaci půdní eroze (průběžně - vlastníci a uživatelé pozemků, OVLHZ, OI, stavební úřady, Lesy MB)

Dílčí cíl **C Efektivně nakládat s odpadními vodami, minimalizovat vliv „Brna“ na kvalitu vody ve vodních tocích**

Priorita **C1 Dobudovat a modernizovat kanalizační sítě pro veřejné potřeby včetně jejího zkapacitnění**
Zodpovědnost: OI, OÚPR, OVLHZ, BVK, a.s.

Opatření **C1.1** Zmapovat aktuální i potenciální zdroje znečištění –trativody, povrchové smyvy (do 2022 – OVLHZ)

C1.2 Dobudovat kanalizační sítě ve stávající zástavbě města (průběžně - OI, BVK, a.s.)

C1.3 Dle potřeby modernizovat čistírenský provoz (průběžně – BVK, a.s.)

C1.4 Preferovat oddílný systém kanalizace v nové výstavbě (průběžně - OI, BVK, a.s., OÚPR)

C1.5 Koordinovat práce v území při správě a modernizaci kanalizační sítě (např. prostřednictvím koordinátora rozvoje území) (průběžně - OI, BVK, a.s.)

Dílčí cíl **D Efektivně nakládat s dešťovými a podzemními vodami v rámci adaptace na klimatické změny a eliminace tepelných ostrovů ve městě**

Priorita **D1 Zachytit a druhotně využít dešťové vody**
Zodpovědnost: vlastníci pozemků, stavební úřady, OŽP, OI, OVLHZ, ČHMÚ, KAM, VZMB, MŽP

Opatření **D1.1** Posoudit proveditelnost a vypracovat návrh možností efektivního využití zachycených dešťových vod (do 2022 - OŽP, KAM)

D1.2 Zavádět a realizovat metodiky pro opatření vedoucí k adaptaci na klimatickou změnu v Brně (průběžně - OŽP, KAM, VZMB)

D1.3 Zavést management nakládání s dešťovými vodami pro využití v průmyslu a zemědělství (průběžně - OŽP)

D1.4 Zavádět povinné podmínky z oblasti adaptace na klimatickou změnu v rámci veřejného zadávání (veřejné budovy, zelené střechy, plochy atd.) (průběžně - MŽP, OŽP, OVLHZ)

D1.5 Vzdělávat a informovat širokou veřejnost i podnikatelský sektor (průběžně - OŽP, KAM)

D1.6 Realizovat pilotní projekty veřejné sféry (nad rámec zákona) – zelené střechy, chytré a inovativní projekty na retenci a druhotné využití dešťové vody atd. (průběžně - OŽP)

Priorita **D2 Využít odčerpávané podzemní vody**
Zodpovědnost: VZMB, OVLHZ, složky IZS

Opatření **D2.1** Zajistit možnosti a způsoby využití odčerpávané podzemní vody vedoucí k jejímu druhotnému využívání (např. na zálivku či ochlazování a úklid veřejných prostranství) (2023-2026 – OVLHZ, složky IZS)

Energeticky šetrné, nezávislé a odolné město



Primární cíl A Zabezpečit dostatečnou energetickou kapacitu z čistých obnovitelných zdrojů energie, a tím snížit zdroj emisí a polutantů, které negativně ovlivňují lidské zdraví a životní prostředí

Priorita A1 Stanovit a zakotvit dlouhodobou vizi postupného rozvoje udržitelné energetiky využívající obnovitelných zdrojů a koordinovat ji s místním průmyslem a výzkumem s cílem snížit emise CO₂ (a případně další skleníkové plyny)⁷⁹

Zodpovědnost: OŽP, TB, SAKO Brno, OSRS, správci objektů

- Opatření**
- A1.1** Založit a aplikovat vizi zejména skrz (1) podporu eko-inovačních aktivit, (2) zvyšování energetické účinnosti (v rámci Energy Union Strategy) v souladu se zvyšováním podílu recyklovaných odpadů, a (3) postupný přechod z fosilních paliv na čisté OZE (průběžně - OŽP, OSRS, SAKO Brno, TB)
 - A1.2** Zmapovat potenciál zdrojů energie v jednotlivých lokalitách v rámci celého města – vytvoření komplexního modelu pro město, nabízející více alternativ, se zachycením širších souvislostí, propojení modelu a GIS města (průběžně - OŽP)
 - A1.3** Pokračovat v aktivním zavádění energetického managementu na veškerých objektech v majetku města, včetně objektů svěřených statutem do správy jiným organizacím města (průběžně – OŽP, správci objektů)
 - A1.4** Vypracovat koncepční podklad, který bude jasně definovat udržitelnou energetickou politiku města a aktivně podporovat její realizaci (do 2020 – OŽP – hotovo, průběžně - OŽP, příp. nový útvar pro naplňování a monitoring)
 - A1.5** Připravit akční plán pro udržitelnou energii a klima (SECAP), který se bude zabývat jak zmírněním změny klimatu (mitigace), tak přizpůsobením se dopadům změny klimatu (adaptace) (do 2020 – OŽP – hotovo, průběžně - OŽP, příp. nový útvar pro naplňování a monitoring)

⁷⁹ Vazba – Zdravé životní prostředí

Priorita **A2 Vytvořit koncepční útvar, který bude zodpovědný za realizaci, koordinaci a průběžné vyhodnocování udržitelné energetické politiky města a akčního plánu udržitelné energetiky ve městě Brně a posléze i v Brněnské metropolitní oblasti**

Zodpovědnost: OŽP, OSRS, později nový útvar pro naplňování a monitoring, SMB, JMK, obce BMO

- Opatření**
- A2.1** Založit koncepční pracoviště pokrývající zájmy (1) průmyslu, (2) veřejného sektoru včetně vědy a výzkumu, a (3) občanských skupin (nevládních a neziskových organizací, jednotlivých občanů) (do 2022 - OSRS, OŽP)
 - A2.2** Vytvořit komplexní energetickou koncepci vč. dlouhodobé vize (nejen body požadované podle zákona, ale komplexní strategický dokument) (do 2020 - OŽP - hotovo, průběžně - OŽP, příp. nový útvar pro naplňování a monitoring)
 - A2.3** Spolupracovat v rámci BMO a s JMK na komplexním řešení energetiky (průběžně - SMB, OŽP, JMK, obce BMO)
 - A2.4** Sledovat vývoj a konkurenceschopnost (např. podle Eco-Innovation Observatory, a Resource Efficiency Scoreboard) (průběžně - OŽP, OSRS, později nový útvar)
 - A2.5** Vypracovat návrhy možných schémat podporujících energetickou účinnost a energetickou šetrnost (např. modelování technologických inovací energetických systémů a jejich využití k modelování scénářů pro energetický vývoj, certifikáty zelených budov, ecodesign apod.) (později nový útvar)
 - A2.6** Vytvářet a poskytovat analýzy a modelování globálních a místních dat včetně "best practices" pro vytvoření koherentní a veřejností přijatelné energetické koncepce (průběžně - OŽP, OSRS, později nový útvar)

Dílčí cíl **B Založit energetickou spotřebu na čistých OZE (obnovitelných zdrojích energie)**

Priorita **B1 Postupné využívání nízko-emisních energetických zdrojů většinou obyvatel**

Zodpovědnost: nový útvar, OŽP, OD, OZV

- Opatření**
- B1.1** Komunikovat koherentní a veřejností přijatelnou energetickou koncepci podpořenou analýzami a modelováním globálních a místních dat včetně informací o „best practices“ (průběžně - OŽP, později nový útvar)
 - B1.2** Vydávat nezávislé informace pro veřejnost – sběr dotazů a odpovědi, semináře / webináře pro veřejnost (průběžně - OŽP, později nový útvar)
 - B1.3** Realizovat komunikační strategii, která bude zaměřena na souvislosti mezi výskytem emisí, lidským zdravím, a akčním plánem* podporujícím čisté OZE (průběžně - OŽP, později nový útvar)
 - B1.4** Navázání spolupráce mezi partnerskými městy a městy ze sítě Eurocities v rámci čisté energetiky, výměny zkušeností a know-how (průběžně - OŽP, OZV, později nový útvar)
 - B1.5** Vypracovat akční plán * s cílem: (1) postupné snižování používání vysoko-emisních osobních dopravních prostředků při zvyšování používání zdokonalené nízko-emisní hromadné dopravy, (2) postupná záměna fosilních paliv za OZE (průběžně - OŽP, OD, později nový útvar)

Dílčí cíl C Snížit celkovou energetickou spotřebu při postupném zvyšování energetické účinnosti

Priorita C1 Zvyšovat palivovou výkonnost a zavádět nízko-emisní hromadnou a osobní dopravu⁸⁰

Zodpovědnost: OD, DPMB, a.s., KAM, OSRS, TB, BKOM

Opatření **C1.1** Připravit dlouhodobou nízko-emisní koncepci hromadné dopravy města a okolí (ve vazbě na Plán městské mobility)
(průběžně – OD, DPMB, a.s.)

C1.2 Zdokonalit stávající hromadnou dopravu následujícím způsobem:

- I. rozšířit hromadnou dopravu podle potřeb vyplývajících z vypracovaných studií a aktuálních dat, příp. zavést podzemní ekologickou spojku navedenou na městskou dopravu,
- II. zabezpečit nepřetržitou funkčnost a průjezdnost i v době špičkového provozu (častější spoje, vyhrazený prostor),
- III. poskytnout finanční podněty/slevy pro veřejnost,
- IV. postupně zavádět na základě nových technologií "čisté autobusy" (ideálně na udržitelný pohon)
(průběžně - OD, DPMB, a.s.)

C1.3 Vytvořit technickou infrastrukturu pro prostředky nízko-emisní mobility (podpora: elektroauta, carsharing, autonomní taxi, systém emisních certifikátů...)
(průběžně – TB, BKOM, DPMB, a.s.)

C1.4 Vytvořit veřejný prostor (zelené zóny) pro kola a pěší provoz (momentální stav nedostačující)
(průběžně - KAM)

C1.5 Inspirovat se v zahraničí (partneři města, informační portály, evropské granty atd.)
(průběžně – OSRS, OD, KAM)

Priorita C2 Vyhodnotit energeticky náročné budovy (zejména v majetku města) z hlediska snížení celkové energetické bilance (ve výzkumných infrastrukturách, budovách veřejné správy atd.)

Zodpovědnost: OŽP, brněnské VVI instituce, OI

Opatření **C2.1** Podpořit kombinaci centrálního zásobování a decentralizovaných zdrojů pro optimalizaci fungování zásobování energiemi – nový model pro lepší predikci spotřeby (využit příkladu fungování MČ Nový Lískovec pro další části města)
(průběžně - OŽP)

C2.2 Ve spolupráci s dodavateli energie připravit plán energetické účinnosti budov, s cílem dosáhnout nízké, ideálně nulové energetické budovy (např. využít zkušeností a údajů měst pod direktivou Green-Light a GreenBuilding Programme)
(průběžně - OŽP, OI, brněnské VVI instituce)

C2.3 Zavést využívání OZE jako nezbytnou podmínku rekonstrukcí a výstavby nových budov / splnit požadavky na budovy s téměř nulovou spotřebou energie dle platné legislativy ČR a EU
(průběžně - OI)

C2.4 Upřednostňovat návrhy splňující energetické požadavky ve výběrových řízeních a tyto standardy zavést do všech zadávacích dokumentací veřejných institucí
(průběžně - OŽP, OI)

⁸⁰ Vazba – Město s efektivní a udržitelnou mobilitou: A2 Podporovat ekologické pohony:
A2.1 Rozšířit elektromobilitu VHD (smíšené / hybridní pohony)
A2.3 Vytvořit dotační program na podporu pořízení vozidel s ekologickým pohonem
A2.4 Podporovat budování dobíjecích stanic pro elektromobily
A2.5 Posoudit vhodnost zavedení nízkoemisních zón

Dílčí cíl	D Zvýšit podíl místních obnovitelných zdrojů na energetickém zásobování města na základě technologických inovací
Priorita	D1 Prosazovat rostoucí podíl nízko-emisních kapacit (fotovoltaické, vodní a větrné elektrárny, výroba z bioplynu, biomasy a komunálního odpadu) Zodpovědnost: nový útvar, brněnské VVI instituce
Opatření	D1.1 Zhodnocení stavu technických inovací pro použití v energetice (vodní a větrné turbíny, osvětlení LED, vysoce-účinná fotovoltaika) (průběžně - nový útvar, brněnské VVI instituce)
Opatření	D1.2 Ve spolupráci s dodavateli energie identifikovat překážky ve vývoji alternativních zdrojů energie (technické/finanční požadavky) a postupně je začít odstraňovat (průběžně - nový útvar, brněnské VVI instituce)
Dílčí cíl	E Rozšířit a maximálně podporovat místní dopad inovací v oboru čistých obnovitelných zdrojů včetně dekarbonizačních metod (CCS)
Priorita	E1 Ohodnocení infrastruktury, lidského kapitálu, konkrétních schopností a motivace místních vědeckých a výzkumných skupin z hlediska technologického inovačního potenciálu v oboru energetiky, včetně možnosti zapojení do celoevropské spolupráce v rámci evropských grantů a iniciativ v oboru OZE Zodpovědnost: brněnské instituce VVI, nový útvar
Opatření	E1.1 Zmapovat lidský kapitál a inovační potenciál a možnosti spolupráce různých zájmových skupin (průběžně - brněnské VVI instituce, nový útvar)
Priorita	E2 Zavádění inteligentních sítí do provozů ve městě tzv. smart gridy, podněty k instalaci solárních střech a smart meterů Zodpovědnost: OŽP, městské společnosti, nový útvar, ČEZ, GAS NET, EO.N, distribuční společnosti, brněnské VVI instituce, spin off firmy – JIC, SAKO Brno, NNO
Opatření	E2.1 Komunikovat s místními dodavateli energie v rámci OZE, případná spolupráce na strategii instalace solárních střech, smart gridů a smart metrů (širší rámec: "Smart Grid – From Innovation to Deployment"= Od inovací k nasazení) (průběžně – SAKO Brno, OŽP, městské společnosti, nový útvar, ČEZ, GAS NET, EO.N, distribuční společnosti, VVI, spin off firmy – JIC, NNO) E2.2 Vytvořit analýzu potenciálu možností dalšího rozvoje alternativních OZE (vodíkové palivové buňky, umělá fotosyntéza atd.) (do roku 2022 – OŽP, městské společnosti, nový útvar, ČEZ, GAS NET, EO.N, distribuční společnosti, brněnské VVI instituce, spin off firmy – JIC, NNO)
Dílčí cíl	F Integrovat Brno do evropských iniciativ v oboru OZE a na implementaci celo-evropského gridu umožňujícího propojení, vývoz a dovoz čistých obnovitelných zdrojů energie, a tím snížit ztráty spojené s variabilitou těchto zdrojů
Priorita	F1 Podílet se na celoevropském výzkumu v oblasti zvyšování energetické účinnosti nových a digitálních technologií Zodpovědnost: brněnské VVI instituce, nový útvar, městské společnosti
Opatření	F1.1 Provádět výzkum energetické účinnosti ve spotřební elektronice, motorech, osvětlení, ICT (Information and Communication Technology) v oblasti kodexu chování (tj. externí napájecí zdroje, digitální TV, nepřerušované napájecí zdroje, širokopásmová zařízení a centra dat) (průběžně - brněnské VVI instituce)

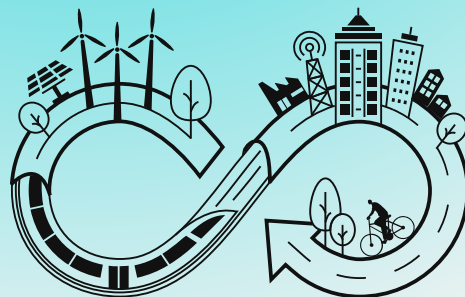
Opatření

F1.2 Poskytovat doporučení a návrhy na energeticky úsporný provoz IT infrastruktury, IT architektury a software (např. upřesnit/zkrátit dobu chlazení CPU)
(průběžně - brněnské VVI instituce)

F1.3 Aktivní účast a spolupráce v rámci SETIS (Strategic Energy Technologies Information System) a EERA (European Energy Research Alliance)
(průběžně - brněnské VVI instituce, nový útvar, městské společnosti)

F1.4 Vytvořit pracovní tým zabývající se testováním a zabezpečováním HVDC (high voltage direct current) stabilizující sítě AC (alternating current)
(průběžně - brněnské VVI instituce)

Čisté a cirkulární město



Primární cíl Zvýšit čistotu města a maximálně využívat potenciálu zbytkového materiálu

Dílčí cíl **A** Snížit produkci odpadu a zefektivnit jeho sběr

Priorita **A1** Snížit produkci a podpořit prevenci vzniku směsného komunálního odpadu

Zodpovědnost: OŽP, SAKO Brno, odpadářské firmy, NNO

Opatření

A1.1 Optimalizovat četnost a trasy svozu odpadu a záboru veřejného prostranství (průběžně – SAKO Brno, odpadářské firmy)

A1.2 Zavést monitoring naplněnosti nádob s odpady včetně zavádění moderních druhů nádob na odpad a sběru komunálního odpadu (Internet of Waste) (do roku 2022 - OŽP, SAKO Brno, odpadářské firmy)

A1.3 Zavést motivační prvky sběru odpadu (průběžně - OŽP, SAKO Brno, odpadářské firmy, NNO)

Priorita **A2** Zvýšit podíl tříděného odpadu a míry jeho recyklace

Zodpovědnost: SAKO Brno, BVK, a.s., odpadářské a dopravní firmy, OŽP, OŽP JMK, MČ

Opatření

A2.1 Průběžně analyzovat, vyhodnocovat a stanovovat potenciál recyklace odpadu v území Brněnské metropolitní oblasti i s přesahem do dalších lokalit (průběžně – OŽP, OŽP JMK, SAKO Brno, odpadářské a dopravní firmy)

A2.2 Zavést door to door svoz papíru, plastu a bioodpadu ve vhodných zástavbách a postupně rozšiřovat na další vytríděné složky komunálního odpadu (průběžně – SAKO Brno, odpadářské a dopravní firmy)

A2.3 Provéřit energeticko-materiálové využití potenciálně vhodných druhů odpadů (např. kaly z ČOV) (průběžně - BVK, a.s.)

A2.4 Zavádět zařízení pro automatizované dotřídování odpadů spolupracující se SAKO Brno (průběžně - SAKO Brno)

A2.5 Modifikovat třídící hnízda a zajistit jejich úpravu (průběžně - SAKO Brno, odpadářské firmy)

- Opatření** **A2.6** Zavádět veřejné koše na tříděné odpady (průběžně - SAKO Brno, odpadářské a dopravní firmy, MČ)
- A2.7** Dále rozvíjet existující re-use pointy a dle potřeby rozšiřovat jejich služby či síť (průběžně - OŽP, SAKO, a.s., odpadářské firmy, MČ)

Dílčí cíl **B Zvýšit soběstačnost města v oblasti energie a dalších zdrojů**

Priorita **B1 Podpořit růst efektivity využití průmyslového odpadu**

Zodpovědnost: OŽP, SAKO Brno, odpadářské a dopravní firmy, podniky

- Opatření** **B1.1** Navrhnout a otestovat lepší využití energetických a materiálových toků mezi podniky a výrobními subjekty (průběžně - OŽP)
- B1.2** Snížit vznik a podpořit prevenci vzniku průmyslových odpadů (průběžně - OŽP, podniky)
- B1.3** Optimalizace logistiku odpadu do ZEVO SAKO Brno s preferencí železniční dopravy (průběžně - SAKO Brno, odpadářské a dopravní firmy)

Priorita **B2 Navýšit kapacity pro potravinovou produkci v rámci Brněnské metropolitní oblasti a aktivně podporovat místní a regionální producenty**

Zodpovědnost: OVLHZ, MO, OSM, OŽP, Regionální agrární komora JMK, OSRS, MČ, NNO

- Opatření** **B2.1** Aktivně zavádět řešení pro vybrané druhy území (skleníky, zelené střechy, městské vertikální farmy...) (průběžně - OVLHZ, OSM, OŽP, Regionální agrární komora JMK)
- B2.2** Zvýšit podíl ploch aktivně využívaných k zemědělské produkci a adekvátně chránit půdní fond (průběžně - OVLHZ, MO, OŽP, Regionální agrární komora JMK)
- B2.3** Podporovat místní producenty v rámci aktivit a prostor města (např. v rámci odpovědného zadávání veřejných zakázek, pravidel poskytování prostor k prodeji vlastní produkce ad.) (průběžně - OSRS, OSM, MČ)
- B2.4** Na vhodných plochách podporovat rozvoj komunitních zahrad jako doplněk místní produkce potravin a součást přirozeného environmentálního vzdělávání (průběžně - MČ, NNO)

Dílčí cíl **C Prosazovat a zavádět systémové změny v oblasti udržitelného rozvoje**

Priorita **C1 Vzdělávat a informovat obyvatele a subjekty ve městě v oblasti udržitelného rozvoje**

Zodpovědnost: OŽP, OŠML, MŠ a ZŠ, NNO, OSRS

- Opatření** **C1.1** Dlouhodobě vzdělávat obyvatelstvo v oblasti udržitelného rozvoje, zdrojové i potravinové soběstačnosti nebo volby výrobků s nízkým dopadem na životní prostředí (průběžně - OŽP, OŠML, MŠ a ZŠ, NNO)
- C1.2** Realizovat kampaně pro rozšíření povědomí o problematice mezi obyvateli Brna (průběžně - OŽP, NNO)
- C1.3** Podporovat vzdělanost žáků mateřského a základního školství v oblasti udržitelného rozvoje – environmentální vzdělávání, výchova a osvěta (EVVO) (průběžně - OŽP, OŠML, MŠ a ZŠ, NNO)
- C1.4** Zavádět různé propagační a motivační soutěže (např. o nejvíce cirkulární firmu nebo o nejčistší městskou část) (průběžně - OŽP, NNO)

Opatření **C1.5** Vytvořit platformu cirkulární ekonomiky pro sdílení dobré praxe a poradenství (do 2022 – OSRS, OŽP, NNO)

Priorita **C2 Změnit přístup subjektů směrem k většímu prosazování zásad udržitelného rozvoje s důrazem na nakládání s odpady**

Zodpovědnost: OŽP, OSRS, SMB, JMK, tajemník

Opatření **C2.1** Vytvořit a zavádět metodiky odpovědného zadávání veřejných zakázek a vzdělávat v tomto směru relevantní osoby na MMB včetně příspěvkových organizací (průběžně - OŽP, OSRS, tajemník)

C2.2 Podpořit legislativu směřující k využití odpadních toků (průběžně - SMB, JMK)

SPRÁVA

V odborné debatě o udržitelném rozvoji nejen na úrovni měst, ale i zemí, a v rámci mezinárodní spolupráce postupně nabývá na významu oblast, kterou lze nazvat jako „dobrá správa“ („good governance“). Dobrá správa by měla fungovat jako služba veřejnosti, od níž obyvatelé očekávají odpovědnost, profesionalitu – kvalitní a efektivní práci. Dobrá správa je zároveň transparentní a podporuje občanskou společnost, bere ohled na všechny skupiny obyvatel, jejich potřeby a dává jim možnost zapojit se.

HODNOTY



Sdílená vize a dobré jméno města



Primární cíl A Zajistit shodu nad dlouhodobým směřováním města a metropolitní oblasti (efektivně plánovat na základě dlouhodobé strategie naplňované městem a jeho společnostmi a územně plánovací dokumentace respektované v rámci celé metropolitní oblasti)

Priorita A1 Formulovat dlouhodobé a srozumitelné cíle a priority, které byly spoluvytvořeny s partnery města⁸¹

Zodpovědnost: OSRS, ODAE, ZMB

Opatření

A1.1 Schválit dlouhodobou vizi napříč politickým spektrem (do 2022 – ZMB)

A1.2 Monitorovat naplňování dlouhodobé vize a jejího souladu s tematickými strategiemi a dokumenty města (průběžně – ODAE)

A1.3 Spoluvytvářet dlouhodobé strategie s partnery města včetně zapojení všech politických klubů a obyvatel⁸² (průběžně – OSRS)

Priorita A2 Shodnout se nad rozvojovými lokalitami včetně jejich srozumitelného vymezení⁸³

Zodpovědnost: OÚPR, OSRS, KAM, ODAE, ZMB

Opatření

A2.1 Komunikovat srozumitelně složité dokumenty např. územní plán a strategie s využitím nových technologií (např. 3D modelování apod.) (průběžně – OSRS, KAM)

A2.2 Vymezovat průběžně rozvojové lokality města a zajistit sběr informací o nich (do 2022 – ZMB, KAM, OSRS, OÚPR)

A2.3 Shodnout se nad rozvojovými lokalitami ve městě (do 2022 – ZMB)

⁸¹ Vazba – Participativní správa B4

⁸² Vazba – Soudržné a respektující město, Participativní správa

⁸³ Vazba – Kompaktní město, Město s dostupným bydlením

- Opatření** **A2.4** Vytvořit metodiku pro strategické rozvojové lokality vč. principu plánování v čase (dočasné využití lokalit) a pilotně ji ověřit na vybraných lokalitách (př. Špitálka, Červený kopec) (do 2022 – OSRS, ODAE)
- A2.5** Podporovat pilotní testování inovativních aktivit a postupů na vybraných kompaktních lokalitách (průběžně – OSRS)

Dílčí cíl **B Koncentrovat investice do strategických rozvojových oblastí města a realizovat aktivní majetkovou politiku města**

Priorita **B1 Vytvářet majetek (investiční výstavba) města především ve vybraných rozvojových oblastech**
Zodpovědnost: MO, OSRS, KAM, OÚPR, OI, ODAE, SMB, MMR, SMO ČR

- Opatření** **B1.1** Připravovat průběžně a koordinovaně území pro strategické projekty města (průběžně – KAM, ODAE, OSRS, MO, OI)
- B1.2** Vytvářet nový majetek v potenciálních rozvojových oblastech včetně výkupů pozemků (průběžně – MO, OI)
- B1.3** Prosazovat aktivně legislativní změny v oblasti výkupu a případného vyvlastňování pozemků ve strategických rozvojových lokalitách města (průběžně – SMB, MMR, SMO ČR)

Priorita **B2 Dobře hospodařit (využívat a udržovat) se stávajícím majetkem města (prodej městského majetku nebo jeho směna jsou vždy až poslední možností s jeho nakládáním)**
Zodpovědnost: OSM, OSRS, MO, SMB, OI

- Opatření** **B2.1** Vytvořit a spravovat přehled městského majetku včetně potenciálu jeho energetických úspor (2023–2026 – MO, OSM)
- B2.2** Zohledňovat při plánování investic do rozvoje města (investičních staveb) důsledně jejich provozní náklady (průběžně – SMB, OI)
- B2.3** Využívat městský majetek pro potřeby města, městských částí, organizací a společností, dispozice – směny a prodeje, jako poslední varianta (průběžně – MO)
- B2.4** Cíleně chránit městské pozemky pro veřejně prospěšné stavby vymezené v územním plánu a nezbytnou veřejnou vybavenost města (př. mateřské a základní vzdělání, zdravotnictví, sociální služby, správu, obrana a bezpečnost) (průběžně – SMB, MO)
- B2.5** Podpořit dočasné využití městských pozemků a staveb, než bude přistoupeno k cílovému řešení v souladu s podmínkami využití dle územního plánu (průběžně – SMB, OSRS, MO)

Priorita **B3 Spolupracovat důsledně a dlouhodobě s partnery města ve snaze o plynulou a koordinovanou investiční výstavbu.⁸⁴**
Zodpovědnost: OSRS, ODAE, OI, OIEF

- Opatření** **B3.1** Nastavit rámec pro dlouhodobou spolupráci s klíčovými aktéry ve městě⁸⁵ (do 2022 – OSRS)

⁸⁴ Vazba – Participativní správa B4

⁸⁵ Vazba – Participativní správa A1, B

- Opatření**
- B3.2** Zavádět nové nástroje, které zmírňují prodlevy v investiční přípravě (např. důsledná koordinace staveb, majetkoprávní příprava se zapojením všech relevantních složek města včetně městských společností a městských částí = ochrana před spekulanty v rozvoji města, spoluvytváření lokalit – sdílená odpovědnost mezi městem a jeho partnery, využívání inovativních informačních a digitálních technologií a nástrojů)⁸⁶
(2023–2026 – OI)
- B3.3** Organizovat pravidelná setkání a spolupráce s MČ, na jejichž území se klíčové/strategické investice/projekty realizují
(do 2022 – OSRS)
- B3.4** Organizovat pravidelná setkání a spolupráce s ORP v zázemí města nad klíčovými/strategickými investicemi/projekty včetně přílivu nových investic
(do 2022 – OSRS)
- B3.5** Organizovat pravidelná setkání a spolupráce s JMK nad klíčovými/strategickými investicemi/projekty včetně přílivu nových investic
(do 2022 – OSRS)
- B3.6** Organizovat pravidelná setkání a spolupráce s centrálními úřady a institucemi (ministerstva, státní organizace) nad klíčovými/strategickými investicemi/projekty včetně přílivu nových investic
(do 2022 – OSRS)

Dílčí cíl **C Vytvořit udržitelný a funkční systém strategického řízení značky města a regionu založený na moderních principech content marketingu, resp. city identity**

Priorita **C1 Komunikovat srozumitelně s uživateli města bez ohledu na jejich jazykovou vybavenost a hodnotovou orientaci („Brno je domovem mnoha kmenů – město musí být srozumitelné všem.“)**

Zodpovědnost: KMCR, OZV, TIS, OSRS, OSM, KPAR

- Opatření**
- C1.1** Komunikovat transparentně kroky a plány města (minulost, současnost i budoucnost) v rámci Brna a celé metropolitní oblasti⁸⁷
(průběžně – OSRS, OSM, KMCR, TIS)
- C1.2** Nabízet srozumitelný plán spolupráce pro partnery města
(do 2022 – OSRS)
- C1.3** Nabízet možnosti spoluvytváření projektů, procesů, plánů a strategií
(průběžně – KPAR, OSRS)
- C1.4** Komunikovat srozumitelnou městskou identitu pro většinu „kmenů“, se kterou se mohou identifikovat
(průběžně – OSRS, KMCR)
- C1.5** Zajistit efektivní komunikaci města s obyvateli, návštěvníky, cizinci
(průběžně – KMCR, OZV, TIS, OSRS)
- C1.6** Vyhodnocovat efektivnost komunikace města
(průběžně – KMCR, TIS)

⁸⁶ Vazba – Kompaktní město, dostupné bydlení

⁸⁷ Vazba – Elektronická správa, Fungující Brněnská metropolitní oblast

Fungující brněnská metropolitní oblast



Primární cíl A Zajistit shodu nad dlouhodobým směřováním města a metropolitní oblasti (efektivně plánovat na základě dlouhodobé strategie naplňované městem a jeho společnostmi a územně plánovací dokumentace respektované v rámci celé metropolitní oblasti)

Priorita A1 Ukotvit organizačně metropolitní plánování v BMO

Zodpovědnost: OSRS, SMB, JMK

Opatření **A1.1** Zajistit vznik fungování odborné "metropolitní kanceláře", která bude primárně zaměřena na spolupráci subjektů v BMO s důrazem na komunikaci hlavních témat (územně-plánovací dokumentace, dopravní stavby, suburbanizace atd.) (do 2022 – SMB, OSRS, JMK)

A1.2 Zajistit vznik politické platformy (princip Řídicího výboru ITI/metropolitní rady) (průběžně – OSRS)

Dílčí cíl B Pevně ukotvit pojem „metropolitní oblast“ jako důležitou prostorovou úroveň v rozvoji území (tvořit normy „metropolitně“)

Priorita B1 Apelovat na legislativní ukotvení metropolitní roviny

Zodpovědnost: OSRS, OITI, statutární města, MMR

Opatření **B1.1** Upřesnit formu a míru možného ukotvení BMO v legislativě (které zákony, jaká míra ukotvení – „ORP“ vs. „okres“ vs. „kraj“ atd.) (2023–2026 – OITI, statutární města, MMR)

Dílčí cíl **C Na principu sdílené zodpovědnosti vytvořit a naplnit prostorovou vizi Brněnské metropolitní oblasti, na které panuje konsensus (konceptně uvažovat „metropolitně“)**

Priorita **C1 Rozvíjet BMO vyváženě a polycentricky**

Zodpovědnost: OSRS, OÚPR, ODAE, Metropolitní kancelář

Opatření **C1.1** Definovat vymezení BMO dle cílů jejího zaměření (pro plánování dopravy, bydlení, služeb atd.) – flexibilní prostorové vymezení (průběžně – OSRS / Metropolitní kancelář)

C1.2 Zajistit vznik a realizace prostorové vize BMO – společné strategické plánování a intervence v BMO (průběžně – OSRS / Metropolitní kancelář)

C1.3 Zajistit vznik územního plánu BMO (velkého územního celku) (průběžně – OSRS/ Metropolitní kancelář)

Dílčí cíl **D Zvýšit povědomí o přidané hodnotě metropolitní spolupráce mezi obyvateli metropole**

Priorita **D1 Podpořit metropolitní uvažování u odborné i laické veřejnosti**

Zodpovědnost: OSRS, ODAE

Opatření **D1.1** Vytvořit datovou základnu na úrovni BMO (data, analýzy, šetření) (průběžně – OSRS)

D1.2 Vytvářet a realizovat strategickou komunikaci (komunikační kampaň) za účelem zvyšování identity sounáležitosti Brna a jeho zázemí do podoby ucelené Brněnské metropolitní oblasti, a to jak na úrovni široké, tak odborné veřejnosti (publicita a propagace výstupů metropolitní spolupráce) (průběžně – OSRS)

Efektivní elektronizovaná správa a otevřená data



Primární cíl Zjednodušit a zpříjemnit správu města vůči jeho občanům a vytvářet otevřená data

Dílčí cíl **A** Zajistit jednoduchý přístup ke kvalitním informacím a službám města tak, aby lidé rychle našli a vyřídili, co hledají a potřebují

Priorita **A1 Implementovat moderní portál občana města s využitím mobilních technologií (pro intuitivní, srozumitelné a konzistentní procesy a formuláře)**

Zodpovědnost: OMI, KMCR, KPAR, DPMB, SMB

- Opatření**
- A1.1** Vytvořit portál občana včetně mobilní aplikace, segmentovaný dle potřeb uživatelů (do 2022 – OMI, KMCR, KPAR, DPMB)
 - A1.2** Vytvořit „katalog služeb“ poskytovaných městem a městskými podniky přístupný přes portál občana, kde tyto služby bude možné objednávat, platit, konfigurovat a sledovat.⁸⁸ (průběžně – DPMB)
 - A1.3** Zajistit občanovi maximální uživatelskou podporu a komfort při využívání elektronického způsobu komunikace (do 2022 – SMB, OMI)
 - A1.4** Vytvořit motivační programy pro občany, lákající je k elektronickému způsobu komunikace (do 2022 – KMCR, KPAR)
 - A1.5** Zapracovat standardy gov.uk (vyzkoušet i na vedení) (do 2022 – OMI)
 - A1.6** Elektronizovat úřad i dovnitř (do 2022 – OMI)

⁸⁸ Vazba – Participativní správa - Sestavení katalogu procesů MMB, Otevřená data - Publikace seznamu aplikací na webu s hodnocením a diskusí. Sběr podnětů na nové služby a aplikace na webu.

Priorita **A2 Přizpůsobit služby všem občanům města včetně různě znevýhodněných skupin (např. senioři nebo hendikepovaní)⁸⁹**

Zodpovědnost: OMI, KMCR, KPAR, DPMB, úseky, tajemník

- Opatření**
- A2.1** Zpracovat standardy pro vytváření elektronizovaných služeb, zahrnující potřeby znevýhodněných skupin (zástupce znevýhodněných skupin jako součást pracovního týmu řešitelů) (do 2022 – OMI, KMCR, KPAR, DPMB)
 - A2.2** Zajistit dodržování těchto standardů v praxi ve všech fázích návrhu a vytváření služeb až do úrovně designu aplikací (do 2022 – OMI, KMCR, KPAR, DPMB)
 - A2.3** Využívat nadále i možnosti komunikaci v off-line prostoru (průběžně – úseky, tajemník)
 - A2.4** Integrovat „principy dobré správy“ i do elektronické komunikace (průběžně – OMI)

Priorita **A3 Elektronizovat komunikaci dle eIDAS s důrazem na elektronickou identitu občana a důvěryhodné elektronické dokumenty**

Zodpovědnost: OMI

- Opatření**
- A3.1** Vytvořit detailní cílový konceptu pro tento dílčí cíl s vazbou na globální cílový koncept. (průběžně – OMI)
 - A3.2** Implementovat nástroje eIDAS na straně města tak, aby byla zajištěna pro vybrané agendy a úkony kompletní elektronická komunikace občanů s úřadem a naopak (průběžně – OMI)
 - A3.3** Využívat standardních poskytovatelů identit a občanský průkaz s elektronickou identitou pro identifikaci občanů (průběžně – OMI)
 - A3.4** Zajistit uživatelům možnost uchovávat elektronické dokumentace získané v rámci komunikace s úřadem tak, aby byla zachována jejich důvěryhodnost (digitální kontinuita v čase) (průběžně – OMI)
 - A3.5** Implementovat evropské identity⁹⁰ (průběžně – OMI)

Priorita **A4 Provázet městskou správu s krajskou a státní elektronickou správou a IS (integrace na systémy e-Governmentu, kraje, případně jiných poskytovatelů a využívání jejich služeb)**

Zodpovědnost: OMI

- Opatření**
- A4.1** Sledovat centrální služby na úrovni e-Governmentu, služby jiných IS, kraje, městských společností nebo jiných poskytovatelů služeb, legislativu na úrovni ČR a EU a identifikovat z nich vhodné podněty pro postupné naplňování primárního cíle⁹¹ (2023–2026 – OMI)
 - A4.2** Vytipovat podobná města a aglomerace jako je Brno a inspirovat se jejich způsobem řešení elektronizace komunikace s občanem (2023–2026 – OMI)
 - A4.3** Vytvořit pracovní skupinu zabývající se službami, které poskytují tyto centrální systémy, zkoumání možnosti využití těchto služeb a zároveň identifikace dalších služeb a jejich poskytovatelů pro naplnění primárního cíle. (průběžně – OMI)

⁸⁹ Vazba – Soudržné a respektující město

⁹⁰ Vazba – Zdravé životní prostředí - zavedení elektronické identity vede k omezení nutnosti dopravy do centra na úřady, tj. vede k omezení dopravy v centru

⁹¹ Vazba – Mezinárodní město

Dílčí cíl	B Zabezpečit kontinuitu provozu, zabezpečit data a komunikaci proti ztrátě nebo zneužití (vč. bezpečnostní strategie)
Priorita	B1 Zajistit kvalitní a bezpečnou datovou infrastrukturu ve vysoké dostupnosti Zodpovědnost: OMI, TSB
Opatření	<p>B1.1 Vytvořit bezpečnostní standardy, vč. využití příkladů dobré praxe z oblasti kybernetické bezpečnosti, vč. požadavků zákona o kybernetické bezpečnosti (do 2022 – OMI, TSB)</p> <p>B1.2 Implementovat bezpečnostní standardy do celkového konceptu (průběžně – OMI)</p> <p>B1.3 Implementovat GDPR na úrovni metodiky a nutných doplnění a změn v IS města, uplatňovat princip „jednou vyplníš a stačí“ (průběžně – OMI)</p>
Dílčí cíl	C Vytvářet, katalogizovat a zveřejňovat otevřená data jako součást všech datových procesů města i městských firem
Priorita	C1 Dlouhodobě spravovat a dále rozvíjet datové úložiště (vč. stanovení vlastníka a rozpočtu) prostřednictvím zvyšování počtu zveřejněných datových sad Zodpovědnost: TSB, OMI, ODAE, (organizace a společnosti)
Opatření	<p>C1.1 Zajistit systematický sběr požadavků na rozvoj, vč. podnětů na otevření dat od uživatelů i široké veřejnosti (do 2022 - OMI, ODAE, TSB)</p> <p>C1.2 Vytvořit katalog otevřených dat vč. kategorizace dat a podmínek jejich použití (2023–2026 – ODAE)</p> <p>C1.3 Sjednotit formát dat a integrovat je (např. u výkopových prací), vyřešit odpovědnosti za kvalitu/ chyby v datech (do 2022 – ODAE, OMI, organizace a společnosti)</p> <p>C1.4 Vytvořit vazby mezi jednotlivými datovými sady s možností sledování změn datových řad v čase (průběžně – ODAE, OMI)</p> <p>C1.5 Začlenit veřejné části katalogu do webu města (průběžně – ODAE, OMI)</p> <p>C1.6 Začlenit neveřejné části do intranetu města (průběžně – ODAE, OMI)</p> <p>C1.7 Vytvořit metodiku otevírání dat (do 2022 – ODAE, OMI)</p> <p>C1.8 Uvést metodiku do praxe v rámci úřadu i městských organizací a společností (vč. identifikace osob, zastávajících role popsané v metodice a jejich pověření (koordinátor městských dat, kurátoři a vlastníci datových sad)). (průběžně – ODAE, organizace a společnosti)</p> <p>C1.9 Vzdělávat relevantní osoby (průběžně – ODAE, OMI)</p> <p>C1.10 Vyhodnocovat a řídit rizika související s otevřenými daty (průběžně – ODAE, OMI)</p>

Dílčí cíl D Podporovat využití dat prostřednictvím aplikací a služeb postavených nad otevřenými daty

Priorita D1 Zvýšit množství a kvalitu aplikací a služeb

Zodpovědnost: ODAE, OMI

- Opatření**
- D1.1** Měřit využití dat na úrovni katalogu/datového skladu (kvalitativní i kvantitativní měření) (průběžně – ODAE)
 - D1.2** Publikovat seznam aplikací na webu s hodnocením a diskusí a sbírat podněty na nové služby a aplikace na webu (průběžně – ODAE)
 - D1.3** Zvýšit počet nových/výrazně upravených služeb a aplikací (př. 80 % dat v katalogu použito min. v 1 službě/aplikaci) (průběžně – ODAE)
 - D1.4** Zvýšit počet odborných/vědeckých prací založených na brněnských otevřených datech (průběžně – ODAE)
 - D1.5** Zvýšit počet zrušených aplikací a služeb využívajících městská otevřená data (průběžně – ODAE)

Priorita D2 Posilovat důvěru ve sdílení dat a propagovat otevřená data a jejich využití

Zodpovědnost: ODAE, OSRS, OMI

- Opatření**
- D2.1** Propagovat otevřená data směrem k širší veřejnosti, se zaměřením na aplikace a jejich využití (články na webu, v Metropolitanu) (do 2022 – ODAE)
 - D2.2** Propagovat otevřená data směrem k odborné veřejnosti publikováním na odborných webech a aktivní účastí na konferencích (do 2022 – ODAE, OMI, OSRS)
 - D2.3** Pořádat či spolupořádat vlastní Hackathony (průběžně – ODAE, OMI, OSRS)
 - D2.4** Vysílat zástupce Brna na hackathony jiných organizátorů (průběžně – ODAE, OMI, OSRS)
 - D2.5** Podporovat sdílení dat mezi partnery města (průběžně – ODAE, OSRS)
 - D2.6** Propagovat sběr dat od třetích stran (průběžně – OSRS)
 - D2.7** Motivovat firmy (možnost monetizace aplikací) (průběžně – OSRS)

Participace veřejnosti na správě města



Primární cíl A Zapojit širokou veřejnost, komunity, odborníky a dalších stakeholdery do samosprávních aktivit města prostřednictvím participačních nástrojů na různé úrovni odbornosti

Priorita A1 Zasadit participační nástroje do samosprávních procesů města ve více úrovních (podle míry zájmu, aktivity a odborné způsobilosti občanů)

Zodpovědnost: KPAR, ORGO, ZMB

- Opatření**
- A1.1** Sestavit katalogy procesů MMB a identifikovat procesy vhodné k participaci vč. zanesení prvků participace do procesních diagramů pro jednotlivé procesy (průběžně – ORGO, KPAR)
 - A1.2** Definovat participační osoby pro Brno (ambasatory komunity), jejich kompetence (kdo, kde a jak může participovat), stanovit transparentní způsoby, jak je možné do konkrétní participační osoby vstoupit a způsoby jejich (ne)řízení a harmonogram participace (do 2022 – KPAR)
 - A1.3** Přiřadit správce (tajemníků) z úřadu k jednotlivým personám (do 2022 – KPAR)
 - A1.4** Vytvořit a realizovat komunikační plán a nástroje pro jednotlivé osoby (do 2022 – KPAR)

Priorita A2 Participovat v oblasti územního a strategického rozvoje města

Zodpovědnost: KPAR, OÚPR, KAM, ZMB

- Opatření**
- A2.1** Sestavit participační workflow pro oblast územního rozvoje (do 2022 – KPAR)
 - A2.2** Sestavit participační workflow pro oblast veřejného prostoru (do 2022 – KPAR)
 - A2.3** Sestavit participační workflow pro oblast prioritizace strategických projektů (do 2022 – KPAR, ZMB)

Priorita A3 Posílit význam participativního rozpočtování v rámci procesů MMB

Zodpovědnost: KPAR, ZMB

- Opatření**
- A3.1** Realizovat vítězné projekty s důrazem na roli supervize navrhovatelů (průběžně – KPAR)
- A3.2** Průběžně zvyšovat vyčleněné prostředky pro Participativní rozpočet (PaRo) (do 2022 – KPAR, ZMB)
- A3.3** Postupně zvyšovat povědomí veřejnosti o možnosti vlastní invence v rámci rozvoje města prostřednictvím PaRo (2023–2026 – KPAR)
- A3.4** Postupně rozčlenit nápady v PaRo dle finanční i časové náročnosti realizace (do 2022 – KPAR)
- A3.5** Realizovat databázi a znovuvyužití dřívějších projektů (do 2022 – KPAR)

Priorita A4 Spolupracovat na národní, evropské i mezinárodní úrovni s dalšími městy, obcemi, organizacemi kraje a zeměmi, na rozvoji a podpoře participace.

Zodpovědnost: KPAR, SMB

- Opatření**
- A4.1** Sdílet dobrou praxi, data, nástroje a zkušenosti prostřednictvím on-line nástrojů i pomocí prezentačních setkání s ostatními subjekty se zájmem o téma participace (průběžně - KPAR, SMB)
- A4.2** Pořádat konference, výměnné programy a pracovní stáže mezi městy i ostatními subjekty, pro zaměstnance a občany pracující na rozvoji participace. (průběžně - KPAR, SMB)
- A4.3** Vytvořit stálou infrastrukturu pro porovnávání a identifikaci nejplodnějších přístupů k participaci v občanském životě. (průběžně - KPAR, SMB)

Dílčí cíl B Využít všechny dostupné formy komunikace a technologií pro rovné zapojení všech skupin obyvatel do komunikace s veřejnou správou**Priorita B1 Vytvořit a provozovat jednotný informační webový portál participace, který přehledně, strukturovaně a srozumitelně představí oblasti možného vnějšího zapojení do veřejné správy (podle participačních person)**

Zodpovědnost: KPAR, OMI, ORGO, úseky

- Opatření**
- B1.1** Vytvořit design webového participačního workflow, založeného na UX přístupu (s důrazem na uživatelský zážitek) (2023–2026 – KPAR, úseky, OMI)
- B1.2** Naprojektovat a zrealizovat webový participační portál na bázi sestaveného workflow vč. zanesení definovaných participačních person (2023–2026 – OMI)
- B1.3** Zřídít přímé vazby na katalogizované procesy MMB (2023–2026 – KPAR, ORGO)

Priorita B2 Zajistit off-line formy participace

Zodpovědnost: KPAR, MČ, ORGO, KISK, FF MU, NNO

- Opatření**
- B2.1** Zajistit i off-line formy participace, zvážit možnost poboček Knihovny Jiřího Mahena jako center pro off-line participaci (průběžně – MČ, KPAR, ORGO, KISK, FF MU, NNO)

Priorita **B3 Odstranit bariéry pro umožnění participace znevýhodněným skupinám (senioři, národnostní menšiny, cizinci apod.)⁹²**

Zodpovědnost: KPAR

- Opatření**
- B3.1** Vytipovat sociálně znevýhodněných skupin z pohledu participace, pojmenovat participačních bariér pro každou skupinu a navrhnout vhodné řešení na odstranění bariér (průběžně – KPAR)
 - B3.2** Navrhnout vhodné komunikační kanály pro efektivní komunikaci s konkrétní skupinou (průběžně – KPAR)
 - B3.3** Sledovat zapojení v participativních procesech různých skupin obyvatelstva (podle věku, pohlaví, vzdělání, MČ, ...) a cílit na poměrné zastoupení (průběžně – KPAR)

⁹² Vazba – Soudržné respektující město, Efektivní elektronizovaná správa

ZÁVĚR

Strategie BRNO 2050 – programová část představuje ucelený přehled priorit a opatření do roku 2030, čímž vytváří střednědobou úroveň komplexního strategického plánování města. Jedná se o prostřední část tzv. modulárního systému Strategie BRNO 2050 a snaží se představit výsledek, ze kterého je zřejmé **„jaké kroky se chystá město jako celek podniknout během dalších 10 let“**.

Této programové části předcházela **tvorba strategické části** neboli vize. Vize, která byla schválena v Zastupitelstvu města Brna v prosinci 2017 a ve své aktualizované podobě následně na podzim 2020, představuje dlouhodobou část koncepčního dokumentu, určuje základní linie rozvoje města až k roku 2050 a naznačuje cíle ve stylu **„kam jdeme“**.

Na programovou část strategie bude navazovat poslední část tzv. **akční plán**, který bude obsahovat přehled konkrétních aktivit a projektů pro nejbližší roky a který bude zároveň obsahovat metodickou část, popisující způsob implementace jednotlivých projektů a aktivit. Ta bude definovat konkrétní subjekty, zodpovědné za realizaci jednotlivých projektů a aktivit, a zajišťovat jejich propsání do každoročního sestavování rozpočtu města Brna, případně popisovat formu zapojení či podpory projektů jiných subjektů, které jsou v souladu se strategií, ze strany města Brna. Akční plán už nebude představovat strategický dokument v pravém slova smyslu, ale spíše jeho operativní část, která bude definovat **„jaké konkrétní kroky hodláme v nejbližších letech udělat a jakým způsobem“**.

PŘÍLOHY

PŘÍLOHA 1: SEZNAM ZKRATEK

ABRAST	Asociace brněnských architektů a stavitelů
ANNO	Asociace nestátních neziskových organizací
AOPK ČR	Agentura ochrany přírody a krajiny ČR
ASO	Asociace společenské odpovědnosti
ASZ	Agentura pro sociální začleňování
BCSN	Brněnské centrum sportovních nadějí
BEC	Brno expat centre
BKOM	Brněnské komunikace a.s.
BMO	Brněnská metropolitní oblast
BO	Bytový odbor Magistrátu města Brna
BVK, a.s.	Brněnské vodovody a kanalizace, a.s.
BVV	Brněnské veletrhy a výstavy
CDV	Centrum dopravního výzkumu
ČHMÚ	Český hydrometeorologický ústav
ČSOP	Český svaz ochránců přírody
ČUS	Česká unie sportu
DPMB	Dopravní podnik města Brna, a.s.
EEN	Enterprise Europe Network
FBV	Fond bytové výstavby
FDV	Fond dalšího vzdělávání
FF MU	Filosofická fakulta Masarykovy univerzity
FNUSA-ICRC	Mezinárodní centrum klinického výzkumu Fakultní nemocnice u sv. Anny v Brně
FSpS MU	Fakulta sportovních studií Masarykovy univerzity
FSS MU	Fakulta sociálních studií Masarykovy univerzity
HZS JMK	Hasičská záchranná služba Jihomoravského kraje
IAD	Individuální automobilová doprava
ITI	Integrované teritoriální investice
IZS	Integrovaný záchranný systém
JCMM	Jihomoravské centrum pro mezinárodní mobilitu
JIC	Jihomoravské inovační centrum
JMK	Jihomoravský kraj
K+R	Kiss and Ride
KAM	Kancelář architekta města
KHK	Krajská hospodářská komora
KHS JmK	Krajská hygienická stanice Jihomoravského kraje
KISK	Kabinet informačních studií a knihovnictví
KJM	Knihovna Jiřího Mahena
KKO	Kulturní a kreativní odvětví
KMCR	Kancelář marketingu a cestovního ruchu Magistrátu města Brna
OSRS	Odbor strategického rozvoje a spolupráce Magistrátu města Brna
KORDIS JMK	Koordinátor integrovaného dopravního systému Jihomoravského kraje
KPAR	Kancelář participace Magistrátu města Brna

KPMB	Kancelář primátora města Brna
KPSS	Komunitní plánování sociálních služeb
KPSVL	Koordinovaný přístup k sociálně vyloučeným lokalitám
Lesy MB	Lesy města Brna
LF MU	Lékařská fakulta Masarykovy univerzity
MČ	Městská část / městské části
MENDELU	Mendelova univerzita v Brně
MHD	Městská hromadná doprava
MMB	Magistrát města Brna
MO	Majetkový odbor Magistrátu města Brna
MPO	Ministerstvo průmyslu a obchodu
MSP	Malé a střední podniky
MŠMT	Ministerstvo školství mládeže a tělovýchovy
MŽP	Ministerstvo životního prostředí
NNO	Nestátní neziskové organizace
NSA	Národní sportovní agentura
OD	Odbor dopravy Magistrátu města Brna
ODAE	Oddělení dat, analýz a evaluací Magistrátu města Brna
OI	Odbor investiční Magistrátu města Brna
OIEF	Oddělení implementace evropských fondů Magistrátu města Brna
OITI	Oddělení řízení ITI a metropolitní spolupráce Magistrátu města Brna
OK	Odbor kultury Magistrátu města Brna
OKO	Odbor interního auditu a kontroly Magistrátu města Brna
OMI	Odbor městské informatiky Magistrátu města Brna
OOBR	Odbor obrany Magistrátu města Brna
OPP	Odbor památkové péče Magistrátu města Brna
ORF	Odbor rozpočtu a financování Magistrátu města Brna
ORGO	Organizační odbor Magistrátu města Brna
OS	Odbor sportu Magistrátu města Brna
OSM	Odbor správy majetku Magistrátu města Brna
OSP	Odbor sociální péče Magistrátu města Brna
OSV JMK	Odbor sociálních věcí Jihomoravského kraje
OŠ JMK	Odbor školství Jihomoravského kraje
OŠML	Odbor školství a mládeže Magistrátu města Brna
OÚPR	Oddělení územního plánování a rozvoje Magistrátu města Brna
OÚPSŘ JMK	Odbor územního plánování a stavebního řádu Jihomoravského kraje
OVLHZ	Odbor vodního, lesního hospodářství a zemědělství Magistrátu města Brna
OZ	Odbor zdraví Magistrátu města Brna
OZ JMK	Odbor zdravotnictví Jihomoravského kraje
OZV	Odbor zahraničních vztahů Magistrátu města Brna
OŽP	Odbor životního prostředí Magistrátu města Brna
OŽP JMK	Odbor životního prostředí Jihomoravského kraje
P+R	Park and Ride
PO	Personální oddělení Magistrátu města Brna
PPO	Protipovodňová ochrana
PřF MU	Přírodovědecká fakulta Masarykovy univerzity
RECETOX	Centrum pro výzkum toxických látek v prostředí
RHK	Regionální hospodářská komora Brno
RIS	Regionální inovační strategie
RRAJM	Regionální rozvojová agentura jižní Moravy

ŘSD	Ředitelství silnic a dálnic
SAKO	SAKO Brno, a.s.
SMB	Statutární město Brno (politická reprezentace města)
SZIF	Státní zemědělský intervenční fond
SŽ	Správa železnic, státní organizace
ŠLP Křtiny	Školní lesní podnik Masarykův les Křtiny
TB	Teplárny Brno, a.s.
TIC	TIC BRNO, příspěvková organizace
TIS	Tiskové středisko Magistrátu města Brna
TSB	Technické sítě Brno, a.s.
ÚP	Úřad práce
ÚPmB	Územní plán města Brna
ÚZIS	Ústav zdravotnických informací a statistiky ČR
VHD	Veřejná hromadná doprava
VMO	Velký městský okruh
VVI	Věda, výzkum inovace
VZMB	Veřejná zeleň města Brna
ZMB	Zastupitelstvo města Brna
ZUŠ	Základní umělecká škola
ŽUB	Železniční uzel Brno