

Strategie Brno 2050



#brno2050

ÚVOD

PROČ STRATEGIE VŮBEC VZNIKÁ?

Na rozdíl od územního plánu, který by mělo mít každé město, strategii rozvoje město mít nemusí, není to jeho povinnost. Nechceme, aby se město rozvíjelo jen na základě jednotlivých ad-hoc rozhodnutí. Chceme Brno rozvíjet systematicky, s jasnou vizí jeho budoucnosti, společně s jeho obyvateli. Společně proto hledáme odpovědi na otázky:

- **KAM MÁ BRNO DO ROKU 2050 DOSPĚT?**
- **JAKÉ ZÁKLADNÍ CÍLE SI K TOMU STANOVÍME?**
- **JAKÝM ZPŮSOBEM TĚCHTO CÍLŮ CHCEME DOSÁHNOUT?**

KDO SE DO PŘÍPRAVY STRATEGIE ZAPOJIL?

Když říkáme, že strategie vzniká pro město Brno, myslíme tím 400 000 obyvatel města a dalších 150 000 lidí, kteří do města denně dojíždějí za prací, vzděláním či dalšími službami. Při debatách o budoucnosti města spolupracujeme a postupně hledáme shodu mezi řadou partnerů. Město Brno, které často vnímáme jen jako politickou reprezentaci či úřad, tvoří také městské části, městské společnosti či organizace. Na přípravě strategie se dále podílí partneři z univerzit, vědeckovýzkumných center, firem, neziskových organizací i aktivní jednotlivci.

Výsledná strategie tak není strategií úřadu, ale strategií města Brna jako takového a všech jeho obyvatel. Strategie #brno2050 představuje základní strategický rozvojový dokument města Brna. Jejím hlavním přínosem je stanovení klíčových cílů a priorit rozvoje města. Strategie vytvoří rámec pro směřování dílčích sektorových politik a bude základem aktivního rozhodování ve střednědobém a dlouhodobém horizontu rozvoje města.

STRATEGIE BRNO 2050 JE ROZDĚLENA DO TŘÍ ČÁSTÍ:

Strategická část

VIZE 2050

je v rovině vize, strategických hodnot a cílů rozvoje města, je koncipována pro delší časové období (2050);

Programová část

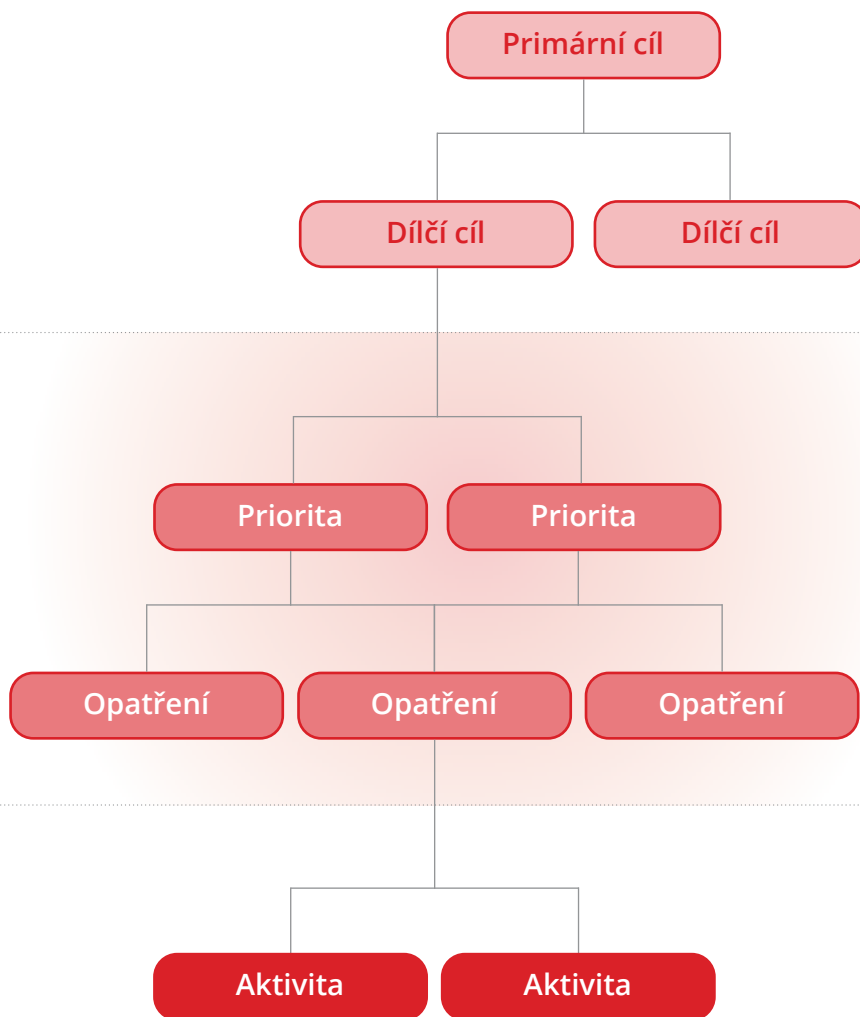
PLÁN 2030

je pro kratší časový úsek (10 let) a obsahuje konkrétní priority a opatření;

Akční plán

PROJEKTY 2021+

je na nejkratší časový horizont (1–2 roky) a bude specifikovat konkrétní aktivity a projekty, které mají být realizovány.



Díky tomuto „modulárnímu systému“ je do budoucna umožněna průběžná aktualizace jednotlivých částí strategie při zachování dlouhodobé vize rozvoje města.

Vize 2050



#brno2050

POSLEDNÍ AKTUALIZACE SRPEN 2020

Materiál vzniknul v rámci realizace projektu „Strategické dokumenty města Brna s důrazem na oblast kvality života“ (CZ.03.4.74/0.0/0.0/16_033/0002913) financovaného z Operačního programu Zaměstnanost.



Evropská unie
Evropský sociální fond
Operační program Zaměstnanost

PREAMBULE

NA JAKÝCH PRINCIPECH STAVÍME VIZI PRO #BRNO2050?

JEDEME V TOM SPOLEČNĚ

Město a jeho samospráva je **aktivním koordinátorem** systematického **rozvoje Brna**. Ten je založený na **kultivované veřejné debatě a dlouhodobé spolupráci** partnerů z různých oblastí – veřejné, akademické, soukromé i neziskové sféry i aktivních občanů. Vize rozvoje města je výsledkem dialogu těchto partnerů, je jimi respektována a dlouhodobě dodržována. Za naplnění vize města jsme zodpovědní všichni, každý k ní může přispět, ať už konkrétními činy nebo svým přístupem k životu ve městě.

MĚSTO NENÍ NEPOPSANÁ TABULE

Rozvoj města je kontinuální, dlouhodobý proces. Tvář města se postupně formuje a utváří celá staletí. Svými vizemi a činnostmi **navazujeme na práci a odkaz minulých generací**. Chceme k němu přistupovat s respektem a dále jej rozvíjet.

NE NA ÚČET PŘÍŠTÍCH GENERACÍ

Vycházíme ze zásad udržitelného rozvoje¹, propojujících ekonomické, sociální i environmentální aspekty. Snažíme se zanechat město příštím generacím v ještě lepším stavu, než v jakém jsme jej převzali.

VYSTIHNOUT PODSTATU

Při tvorbě vize města Brna do roku 2050 se snažíme **vystihnout, respektovat a dále rozvinout charakter města**. Vycházíme přitom z potřeb lidí, kteří toto město společně obývají, a zároveň chceme pomoci dále rozvíjet specifika, které Brno v pozitivním slova smyslu odlišují od jiných měst podobné velikosti.

MĚSTO JSOU LIDÉ

Zastřešujícím cílem rozvoje města je **kvalita života** jeho obyvatel. To, jaké město chceme z Brna do budoucna vytvořit, úzce souvisí se způsobem života – **životním stylem, jakým chceme žít**. Tím, co je pro každého z nás důležité – profesně, osobně i společensky. Klademe důraz na rovnováhu – harmonii a vyváženost mezi jednotlivými oblastmi života i rozvoje. Rozmanitost stylů a způsobů života Brňanů pomáhá zajistit odolnost a stabilitu celého systému.

ADMINISTRATIVNÍ HRANICÍ TO NEKONČÍ

Vize města se v reálném životě vztahuje nejen k území vymezeném administrativní hranicí Brna, bezprostředně ovlivňuje kvalitu života více než 600 tisíc lidí ve městě a jeho zázemí, které v současnosti tvoří 184 okolních obcí. Klademe proto důraz na její metropolitní přesah – účelnou **koordinaci a realizaci aktivit v rámci celé Brněnské metropolitní oblasti**.

NESAMOZŘEJMÉ SAMOZŘEJMOSTI

Fungující strategické řízení se neobejde bez přímé vazby na územní plánování, zdroje financování a rozpočet. Brno musí mít jasno v tom, co chce realizovat, kde to chce realizovat a za kolik. Základním předpokladem pro naplnění vize rozvoje města do roku 2050 je tak kvalitní a platný **územní plán** a chování města jako **dobrého hospodáře**, který investuje promyšleně, systematicky a s dlouhodobým cílem. Nový územní plán a dobré finanční plánování města však nejsou cílem, ale prostředkem k naplnění stanovených cílů a celkové vize rozvoje města.

¹ Udržitelný rozvoj je založen na rovnováze tří pilířů – ekonomického, sociálního a environmentálního (definice Světového summitu k udržitelnému rozvoji, Johannesburg 2002). Udržitelnost je chápána jako vyváženost vývoje mezi pilíři, tzn. vývojem ekonomiky, životní úrovní obyvatel a zátěží životního prostředí. Cílem je, aby vývoj v některém pilíři nebyl na úkor ostatních.

VIZE MĚSTA

Předkládáme vizi města pro příští generace. Takového města, které svými koncepčními kroky neustále **zvyšuje kvalitu života**, dává lidem, firmám i institucím možnost podílet se na **efektivní správě** a citlivě pracuje se svými **zdroji**.

Naším cílem je maximálně využít potenciál města, které má na to, být středoevropským centrem znalostní ekonomiky, prvotřídní vědy a výzkumu i kvalitní kultury a sportu a zároveň zůstat příjemným místem pro každodenní život, jež nabízí každému ze svých obyvatel vyvážený poměr pracovní kariéry a volnočasových aktivit.

Chceme být městem, které je otevřené, odpovědné, ohleduplné, efektivní, diverzifikované, modulární a chytré. A takové může být jen ve chvíli, kdy každý člověk, každá firma a každá instituce bude krokům města rozumět, bude moci sdílet jeho hodnoty a ovlivňovat jeho další vývoj. Společně tvoříme město pro příští generace.

Zavřete na chvíli oči...

A představte si, že jste v Brně – ale o třicet let později.
Píše se rok 2050. Vaše děti dospěly. Vy máte pár vrásek navíc.
ABrno...

... jaké vlastně bude Brno?

Jaké město chceme předat svým dětem a dětem našich dětí?

KVALITA
ŽIVOTA

Brno v roce 2050 je v mezinárodních srovnáních synonymem **atraktivního a zároveň udržitelného města**. Brňané oceňují vysokou kvalitu života ve městě, které jim nabízí uplatnění v práci i podnikání, zábavě i odpočinku. Propojují se zde plody výzkumu a inovací s ekonomickou prosperitou jednotlivců i firem. Městská krajina se snoubí s okolní přírodou. Brno je město bez bariér a poskytuje Brňanům kvalitní veřejný prostor. Otevřenost i soudržnost na jedné straně a zdravé a odolné prostředí na straně druhé zde vytvářejí domov a bezpečné zázemí pro půl milionu lidí.

PŘÍRODNÍ
ZDROJE

Brňané si uvědomují **vzácnost a omezenost přírodních zdrojů**, podporují jejich efektivní využití, tak aby město mělo stále dostatek vody, energie i prostředků pro svůj rozvoj. Chtějí město zanechat budoucím generacím ve stejném nebo lepším stavu.

SPRÁVA
MĚSTA

Brňané vnímají, že město je spravováno energicky, moderně a efektivně. Jeho správa a rozvoj jsou založeny na **kultivované veřejné debatě a dlouhodobé spolupráci všech partnerů**. Město dýchá pro své obyvatele a ti mohou být na své město hrdi.

JAKÉ JE BRNO V ROCE 2050?

ATRAKTIVNÍ

Brno se stalo synonymem pro **atraktivní město, ve kterém se dobře žije**. Je městem sebevědomým, rozvíjejícím se, přitažlivým pro život stávajících i nových obyvatel. Poskytuje jim prostor a příležitosti pro profesní, osobní, společenský i občanský život. Brno je kultivované, živoucí město s unikátní identitou a lidé ho milují. A je to láska na celý život.

ROZVÍJEJÍCÍ SE

Brno vystoupilo z mezinárodní anonymity, má pověst **významného univerzitního a vědeckovýzkumného centra střední Evropy**. Je **prosperujícím městem** dosahujícím excelence ve specifických oblastech výzkumu, vývoje a výroby. Brno si váží znalostí a zkušeností, svěžích inovací i odvážných technických řešení. A ví se o tom: jeho pověst přitahuje nové talenty i zkušené pracovníky a vědce. Kdokoliv chce, dostane se **do centra brněnského dění rychle a pohodlně odkudkoliv ze světa**.

ŽIVÉ

Brno tvoří lidé. Všichni a bez rozdílu. Je **městem otevřeným, tolerantním a sociálně soudržným**. Nestaví nikoho na druhou kolej. Podporuje rovnost a vzájemný respekt mezi všemi svými obyvateli a je vstřícné k nově příchozím. Brno podporuje stabilní rodinné vazby, sounáležitost napříč generacemi. Plně si uvědomuje nezastupitelnost rodiny v procesu výchovy dětí a mladé generace a její význam pro budoucnost města. Brňané cítí silné vazby ke své rodině. Moderní zdravotní a sociální péče respektuje individuální potřeby lidí a propojuje se s jejich odpovědným přístupem k vlastnímu životu a zdraví. Brňané si **život ve městě umějí užít a vychutnat**. Svěbytná kulturní a kreativní scéna spoluvytváří jedinečnou identitu města, brněnská pohostinnost je vyhlášená. Brňané vyznávají zdravý životní styl a město jim poskytuje dostatek příležitostí k aktivnímu trávení volného času i klidné relaxaci.

HARMONICKÉ

Propojení přírodní a městské krajiny v Brně je jedinečné. Kompaktní město s živými veřejnými prostranstvími je protkáno uceleným systémem zelených ploch přirozeně navazujících na atraktivní přírodní zázemí Brna. Brněnské řeky a jejich okolí tvoří zelenou páteř města. Brno dokázalo efektivně využít a dále rozvinout své architektonické a urbanistické dědictví, propojit je s moderní architekturou a novými způsoby využití. Město, jeho prostory a budovy jsou snadno přístupné a prostupné pro všechny. Dá se v něm snadno žít a pohybovat i bez automobilu. Díky tomu všemu se podařilo vytvořit v něm **zdravější životní prostředí pro všechny**.

UDRŽITELNÉ

Brno šetrně a efektivně nakládá se zdroji i energií, jeho systémy a technická řešení jsou ohleduplná k životnímu prostředí a zároveň odolná.

DOBŘE SPRÁVOVANÉ

Brno je město **správané dobře a s láskou**. Systém správy města je jednoduchý, srozumitelný a vstřícný k obyvatelům města. Brňané se dlouhodobě zajímají o rozvoj města a aktivně se na něm podílejí. Už dávno se však nejedná jen o samotné Brno: město se svým zázemím funguje jako jeden propojený celek – Brněnská metropolitní oblast.

JAK DOKUMENT ČÍST

Vize města Brna do roku 2050 je tvořena několika vzájemně provázanými prvky:

HODNOTA**CÍL****INDIKÁTOR**

Tyto prvky hledají odpovědi na následující základní otázky:

HODNOTA

Jaké má město být v roce 2050? Jaké hodnoty jsou pro budoucnost města zásadní, na které z nich by se mělo město zaměřit? Jaké by měly být základní principy rozvoje města?

U každé definované hodnoty, kterých je v dokumentu celkem 23, je uveden její základní popis a podrobnější přínos pro rozvoj města.

CÍL

Jaké by měly být konkrétní cíle města v rámci dané hodnoty? Čeho konkrétně chceme dosáhnout?

Hodnota je vždy tvořena jedním primárním cílem (zvýrazněn tučně) a dalšími dílčími cíli.

INDIKÁTOR

Jak a podle čeho poznáme, že jsme dosáhli daného cíle? Jaký ukazatel tento cíl nejlépe vystihuje?

Každý cíl má přiřazen alespoň jeden indikátor. U většiny indikátorů je již známa jejich aktuální hodnota. Pro některé z cílů je odpovídající indikátor stanoven, dosud však není sledován (ať již z technických či finančních důvodů). Do budoucna bude potřeba tuto hodnotu teprve zjistit. Tyto indikátory jsou v textu označeny kurzívou.

Metodiku sledování indikátorů a návrh dalších dosud nesledovaných indikátorů, které by mohly do budoucna stávající sadu indikátorů doplnit a být měřeny (buď ze strany Magistrátu města Brna, městských společností a příspěvkových organizací či jiných subjektů), naleznete v příloze 3 a 4 v závěru dokumentu.

ÚZEMNÍ PRŮMĚT

Existuje oblast nebo část města, na níž je potřeba se v rámci dané hodnoty či cíle speciálně zaměřit nebo se vztahují k celému městu či metropolitní oblasti?

Pokud je daný cíl celoměstský (tj. nemá specifické zacílení v rámci města nebo naopak nepřesahuje úroveň města až do roviny metropolitní oblasti), není územní průmět explicitně uveden. Pokud tomu tak není, je konkrétní územní průmět uveden přímo u daného indikátoru.

GARANT HODNOTY VIZE 2050

Každá hodnota v rámci VIZE 2050 má stanoveného svého garanta, který se jejím rozpracování věnoval.

Metodiku práce s garanty hodnot VIZE 2050 a jejich medailonky naleznete v příloze 1 a 2 v závěru dokumentu.

PŘEHLED TEMATICKÝCH OBLASTÍ A STRATEGICKÝCH HODNOT

KVALITA ŽIVOTA				
PROSTŘEDÍ	PROSPERITA	SLUŽBY	ZDROJE	SPRÁVA
Kompaktní a vyvážené město	Prosperující město	Zdraví lidé ve zdravém městě	Město efektivně hospodařící s vodou	Sdílená vize a dobré jméno města
Architektonická tvář města	Středoevropské centrum vědy, výzkumu a inovací	Soudržné respektující město	Energeticky šetrné, nezávislé a odolné město	Fungující Brněnská metropolitní oblast
Příroda ve městě	Vzdělané univerzitní město	Kulturní město	Čisté a cirkulární město	Efektivní elektronická správa a otevřená data
Město s dostupným bydlením	Mezinárodní město	Sportovní město		Participace veřejnosti na správě města
Město s efektivní a udržitelnou mobilitou	Globálně dostupné město	Bezpečné město		
Zdravé životní prostředí				

OBSAH DOKUMENTU

PROSTŘEDÍ	14
Kompaktní a vyvážené město.....	15
Architektonická tvář města.....	17
Příroda ve městě.....	19
Město s dostupným bydlením.....	21
Město s efektivní a udržitelnou mobilitou.....	24
Zdravé životní prostředí.....	27
PROSPERITA	29
Prosperující město.....	30
Středoevropské centrum vědy, výzkumu a inovací.....	32
Vzdělané univerzitní město.....	34
Mezinárodní město.....	36
Globálně dostupné město.....	38
SLUŽBY	41
Zdraví lidé ve zdravém městě.....	42
Soudržné a respektující město.....	46
Kulturní město.....	50
Sportovní město.....	52
Bezpečné město.....	54
ZDROJE	57
Město efektivně hospodařící s vodou.....	58
Energeticky šetrné, nezávislé a odolné město.....	61
Čisté a cirkulární město.....	65
SPRÁVA	68
Sdílená vize a dobré jméno města.....	69
Fungující Brněnská metropolitní oblast.....	71
Efektivní elektronizovaná správa a otevřená data.....	73
Participace veřejnosti na správě města.....	77
PŘÍLOHY	79
Příloha 1: Spolupráce s garanty hodnot VIZE 2050.....	80
Příloha 2: Medailonky garantů hodnot VIZE 2050.....	81
Příloha 3: Měření indikátorů Strategie #brno2050.....	93
Příloha 4: Zásobník indikátorů.....	95
Příloha 5: Seznam zkratk.....	110

KVALITA ŽIVOTA

Nejširší oblast Vize 2050 představuje kvalita života, která zahrnuje celou řadu pro obyvatele města klíčových témat. Patří sem třeba kvalitní prostředí pro život, bezpečné a cenově přijatelné bydlení, možnost získat dobré vzdělávání, zajímavou a uspokojující práci nebo mít dostupné základní služby.

PROSTŘEDÍ

PROSPERITA

SLUŽBY

PROSTŘEDÍ

Tematická oblast Prostředí zahrnuje kvalitní fyzické prostředí pro život obyvatel. Ať už se jedná o prostředí přírodní, související se zelení ve městě a zdravým životním prostředím, nebo člověkem vytvořené – z hlediska urbanistického rozvoje města a jeho architektonické podoby. Základním předpokladem pro příjemný život ve městě je přitom bezpečné a cenově přijatelné bydlení. Vše pak propojuje možnost snadné a udržitelné přepravy.

HODNOTY



Kompaktní a vyvážené město



Architektonická tvář města



Příroda ve městě



Město s dostupným bydlením



Město s efektivní a udržitelnou mobilitou



Zdravé životní prostředí

Kompaktní a vyvážené město



POPIS HODNOTY

Brno v roce 2050 je kompaktní a funkčně vyvážené. To je vyjádřeno souvislou a prostorově nerozptýlenou zástavbou, v níž jsou centra každodenních aktivit obyvatel co nejbližší místům jejich bydliště. Každodenní život vyváženého města se tak může odehrávat v měřítku městské čtvrti. Kompaktní a vyvážené město snižuje závislost na dopravě a je předpokladem pro zvýšení sociálních kontaktů a bezpečnosti obyvatel.

PŘÍNOS MĚSTU

U kompaktního a vyváženého města lze očekávat snížení prostorových nároků na výstavbu a podporu regenerace nedostatečně využitého území (např. využití proluk či starých industriálních objektů). Tím se sníží nároky na výstavbu a údržbu liniové technické a dopravní infrastruktury a dojde k omezení dopravní zátěže. Zlepší se přístup obyvatel, zejména těch méně mobilních, ke službám. Nově revitalizovaná území a městská lokální centra přinesou zlepšení z hlediska obslužnosti, bezpečnosti a sociální soudržnosti obyvatel.

CÍLE

- **Efektivně využívat území města prostřednictvím podpory souvislé zástavby a rozvoje vyvážené sítě lokálních center.**
- Vytvořit město krátkých vzdáleností.
- Rozšířit možnosti města k zintenzivnění zástavby v administrativních hranicích města.
- Zajistit fungující územní plánování a koncepční rozvoj lokalit.



MICHAL SEDLÁČEK

Garant hodnoty

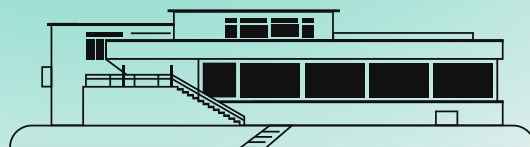
TABULKA 1 KOMPAKTNÍ A VYVÁŽENÉ MĚSTO

Cíl	Indikátor	Jednotka	Aktuální hodnota	v
Efektivně využívat území města prostřednictvím podpory souvislé zástavby a rozvoje vyvážené sítě lokálních center	podíl nedostatečně využitých ploch a brownfields (transformačních území) na zastavěné ploše města	%	4	1
	podíl ploch regenerovaných brownfields na celkové aktuální ploše brownfields v Brně	%	0	90
Vytvořit město krátkých vzdáleností	podíl obyvatel, kteří mají základní obslužné funkce v docházkové vzdálenosti (500 m / 10 min.) ²	%	Data dosud nejsou zjišťována.	rostoucí trend
Rozšířit možnosti města k zintenzivnění zástavby v administrativních hranicích města	rovnoměrnost zalidnění v rámci zastavěného území – ukazatel koncentrace H ³	%	80	80
	hustota obyvatelstva	počet obyvatel / 1 km ²	1 649	rostoucí trend
Zajistit fungující územní plánování a koncepční rozvoj lokalit	funkční územní plán	ano / ne	ne	ano

² Nutno zjistit na základě prostorové analýzy, nutno definovat škálu základních funkcí.

³ Podíl území v % na kterém žije „rozptýlená“ polovina obyvatelstva, do výpočtu zaneseno obyvatelstvo bydlící v Brně, tedy přítomné i v noci.

Architektonická tvář města



POPIS HODNOTY

Architektonická tvář města Brna se v roce 2050 zaměřuje zejména na propojení historické zástavby, brněnského funkcionalismu, industriální architektury a nové výstavby. Je podporována kultivovaná moderní architektura odpovídající světovým trendům a respektující environmentální a společenský vývoj. Vzhledem k členitému reliéfu krajiny města Brna a jeho dominantám je kladen důraz především na výškovou kompozici a na zvyšující se kvalitu veřejných prostranství, zejména náměstí, ulic a parků.

PŘÍNOS MĚSTU

Město se stane přitažlivým a přívětivým místem pro život obyvatel a zároveň atraktivním cílem turistického ruchu. Výška, struktura a objem nové zástavby respektují okolní zástavbu, zachovávají kompoziční osy a dominanty města. Atraktivní, kvalitní a inspirativní veřejná prostranství přinášejí inspiraci pro kulturní a sociální život ve městě.

CÍLE

- Podporovat kultivovanou výstavbu a moderní architekturu odpovídající světovým trendům.
- Vytvářet atraktivní, kvalitní a inspirativní veřejná prostranství jako nedílnou součást stabilizovaných i rozvojových oblastí města.
- Podporovat moderní architekturu odpovídající světovým trendům.
- Vytvářet město bez vizuálního smogu.



MICHAL SEDLÁČEK

Garant hodnoty

TABULKA 2 ARCHITEKTONICKÁ TVÁŘ MĚSTA

Cíl	Indikátor	Jednotka	Aktuální hodnota	Budoucí hodnota
Podporovat kultivovanou výstavbu a moderní architekturu odpovídající světovým trendům	počet vypsanych mezinárodních architektonických soutěží	počet	Data dosud nejsou zjišťována.	rostoucí počet
Vytvářet atraktivní, kvalitní a inspirativní veřejná prostranství jako nedílnou součást stabilizovaných i rozvojových oblastí města	podíl obyvatel spokojených s kvalitou veřejných prostranství	% / index	77 / 2,26	95
Podporovat moderní architekturu odpovídající světovým trendům	počet nominovaných staveb v Brně v celostátních soutěžích organizovaných profesními organizacemi (Grandprix Architektů – národní cena za architekturu; Česká cena za architekturu)	počet	Data dosud nejsou zjišťována. Odhad cca 5–10 (Česká cena za architekturu).	10 a více
Vytvářet město bez vizuálního smogu	počet provozoven hlásících se k Manuálu dobré praxe reklamy a označování provozoven	počet	Data dosud nejsou zjišťována.	rostoucí počet

Příroda ve městě



POPIS HODNOTY

Příroda ve městě Brně v roce 2050 tvoří provázaný a funkční systém, který zajišťuje nejen rekreaci a odpočinek, ale také biodiverzitu nebo produkci potravin. Město Brno má stabilní a rozmanité ekosystémy, které jsou stěžejní pro udržení zdravého životního prostředí. Brno udržuje a postupně buduje systém ploch od plně přírodních až po kultivované, které doplňují městské prostředí a infrastrukturu.

PŘÍNOS MĚSTU

Příroda v rámci města neplní jen estetickou a rekreační funkci, ale dokáže výrazně ovlivnit celkovou kvalitu života obyvatel. Zeleň a vodní plochy pozitivně ovlivňují mikroklima, vyrovnávají teploty a snižují znečištění. Zeleň ve městě funguje jako přírodní klimatizace. Očekávané změny klimatu přinesou v budoucnu větší extrémy (vlny veder, přívalemé deště, sucha), přírodní plochy jsou velmi efektivním nástrojem, jak tyto potenciální hrozby v prostředí města snížit.

CÍLE

- **Vytvořit a chránit provázaný systém zelené a modré infrastruktury ve městě.**
- Revitalizovat stávající zeleň a navázat ji na biokoridory.
- Posílit výsadbu a zakládání nové zeleně (vč. zelených střech či fasád) a vodních ploch.
- Zvyšovat biodiverzitu ve městě.
- Zajistit dostatek parků pro rekreaci.



VOJTĚCH LEKEŠ

Garant hodnoty

TABULKA 3 PŘÍRODA VE MĚSTĚ

Cíl	Indikátor	Jednotka	Aktuální hodnota	Budoucí hodnota
Vytvořit a chránit provázaný systém zelené a modré infrastruktury ve městě	podíl zeleně a vodních ploch spojených se systémem ÚSES Územní průmět: veškerá zeleň a vodní plochy provázaná se systémem ÚSES	%	Data dosud nejsou zjišťována.	rostoucí trend (zvyšující se podíl propojené „zelené a modré infrastruktury“)
Revitalizovat stávající zeleň a navázat ji na biokoridory	podíl revitalizované plošné a liniové zeleně Územní průmět: parky, vnitrobloky, aleje, uliční stromořadí	%	Data dosud nejsou zjišťována.	rostoucí trend (zvyšující se podíl revitalizované zeleně)
Posílit výsadbu a zakládání nové zeleně (vč. zelených střech či fasád) a vodních ploch	podíl zeleně a vodních ploch v intravilánu města Územní průmět: intravilán města (zelené střechy, zelené fasády, pocket parks, jezírka (sběr dešť. vody) vodní kanály (dešť. voda), mokřady, rybníky)	%	57 % rozlohy (43,59 km ²)	rostoucí trend (zvyšující se podíl zeleně a vodních ploch)
Zvyšovat biodiverzitu ve městě	rozsah ploch zvyšujících biodiverzitu (mokřady, revitalizované plochy apod.) Územní průmět: celé město a jeho metropolitní oblast	m ²	Data dosud nejsou zjišťována.	rostoucí trend
Zajistit dostatek parků pro rekreaci	podíl stávající plochy parků (významné plochy zeleně) na zastavěném území města bilance ploch parků (významné plochy zeleně) vůči přítomným obyvatelům města	% m ² / obyvatele	1,67 2,66	rostoucí podíl rostoucí trend

⁴ Pravděpodobně nutný dopočet dle GIS.

⁵ Pravděpodobně nutný dopočet dle GIS.

⁶ Data z analýzy WORLDFROMSPACE 2017

⁷ Jedná se o pomocný indikátor pro vytvoření systému kvantifikace ekosystémových služeb.

⁸ Pravděpodobně nutný dopočet dle GIS.

Město s dostupným bydlením



POPIS HODNOTY

V roce 2050 je Brno atraktivní, živou, významnou metropolí, která je lákavou adresou pro nastupující generace. Město poskytuje zdravé a bezpečné bydlení všem skupinám a věkovým kategoriím obyvatel. Dokáže uspokojit nároky jednotlivců i rodin s dětmi a dává jim možnost výběru. Brno je městem s pestrou nabídkou finančně dostupného bydlení, která je rovnoměrně rozložena v rámci celého města, a to jak v centru, tak na okraji města v blízkosti přírody.

PŘÍNOS MĚSTU

Nabídka bude mírně převyšovat poptávku, cena koupě / nájmu bude díky tomu dostupná pro širokou veřejnost. Lidé budou mít možnost volby bydlení podle svých představ na základě pestrého výběru z široké škály druhů, charakterů, velikostí, lokalit, cen. Bude tak možné uspokojit různorodé požadavky na bydlení od malých bytů po rodinné bydlení. Město bude podporovat pestrou škálu bydlení pro obyvatele se specifickými potřebami. Pro výstavbu budou připraveny rozvojové a přestavbové lokality v rámci různých částí města. Nabídka bydlení bude díky tomu rovnoměrně rozmístěna po celém území města, což umožní úsporu času lidí věnovaného cestování z bydliště do práce.

CÍLE

- **Rozvíjet variabilní nabídku bydlení dostupnou všem obyvatelům.**
- Zajistit uchování a regeneraci stávajícího bytového fondu.
- Rozvíjet všechny formy bytové výstavby na podporu zvýšení počtu trvale bydlících obyvatel.
- Podporovat bydlení pro obyvatele se specifickými potřebami.
- Spolupracovat s obyvatelstvem a jinými subjekty.



KARIN KARASOVÁ

Garant hodnoty

TABULKA 4 MĚSTO S DOSTUPNÝM BYDLENÍM

Cíl	Indikátor	Jednotka	Aktuální hodnota	Budoucí hodnota
Rozvíjet variabilní nabídku bydlení dostupnou všem obyvatelům	počet a variabilita nabídky bytů o velikosti 1+1 až 4+1	počet volných bytů	cca 500 nabízených bytů ⁹	rostoucí trend
	počet průměrných platů potřebných ke koupi 60 m ²	počet platů	101 (3 608 768 / 35 715)	klesající trend
	sociologické šetření – spokojenost s bydlením v Brně	hodnota ukazatele (*)	1,97	1,2
	počet nově dokončených bytů ročně v Brně	počet bytů za rok	1 496	2 000 (300 b.j.– obecních vč. družstevních připravených městem, 1700 b.j. - soukromých)
	počet nových družstevních bytů připravených městem	počet bytů za rok	0	100 ročně
	sociologické šetření – zájem o nájemní bydlení v Brně	%	19	25
Zajistit uchování a regeneraci stávajícího bytového fondu	náklady na odstranění zanedbanosti obecního BF (pasporty bytových domů)	mil. Kč	8 350	klesající trend ¹⁰
	roční výnos z obecního BF	mil. Kč	1 477	rostoucí trend
Rozvíjet všechny formy bytové výstavby na podporu zvýšení počtu trvale bydlících obyvatel	podíl obecních bytů z celkového počtu bytových jednotek v Brně, počet obecních bytů	% počet	15,6 % 28 696	zachování trendu / mírný rostoucí trend
	roční objem investic města do technické a dopravní infrastruktury pro nové lokality bydlení	mil. Kč	0	min. 300 ročně

⁹ údaj – RK k 3.Q 2019 a z něj odhad k 31.12.2019¹⁰ Vzhledem k postupné rekonstrukci obecního bytového fondu by měly náklady na odstranění jeho zanedbatelnosti do budoucna klesat.

Cíl	Indikátor	Jednotka	Aktuální hodnota	Budoucí hodnota
Podporovat bydlení pro obyvatele se specifickými potřebami	startovací byty a byty pro mladé (50 % z nové obecní a družstevní bytové výstavby)	počet bytů	65 ¹¹	nárůst min. 100 ročně
	sociální byty (10 % z nové obecní a družstevní bytové výstavby)	počet bytů	198 ¹²	nárůst min. 20 ročně
	bezbariérové byty	počet bytů	315 ¹³	rostoucí trend
	byty v režimu DPS a komunitního bydlení pro seniory (40 % z nové obecní a družstevní bytové výstavby)	počet bytů	930 ¹⁴	nárůst min. 80 ročně
Spolupracovat s obyvatelstvem a jinými subjekty	programy podpory, osvěta, informace	počet	hodnota blíží se 0	rostoucí trend

¹¹ k 31.12.2019¹² k 31.12.2019¹³ k 31.12.2019¹⁴ k 31.12.2019

Město s efektivní a udržitelnou mobilitou



POPIS HODNOTY

Občané města se ke svému cíli dostanou nejen rychle, ale i snadno, ať už se rozhodnou využít jakýkoliv způsob dopravy. Efektivní, otevřený a propustný systém mobility nabízí obyvatelům řešení odpovídající jejich požadavkům. Díky integrovanému plánování mobility a využití inovativních řešení je Brno městem krátkých vzdáleností, kde nejsou důvodem pro omezení pohybu vyšší věk ani hendikep. Principy udržitelné a efektivní mobility jsou aplikovány i na přepravu zboží. Kvalitní, spolehlivá a ekologická veřejná doprava je hlavním systémem, který obyvatelé města i jeho okolí při svých cestách volí. Nabízí pohodlné a bezbariérové cestování všem skupinám obyvatel.

PŘÍNOS MĚSTU

Odstraňování bariér ve veřejném prostoru a zpřístupňování budov pro osoby s omezenou schopností pohybu činí město pohodlným místem pro kvalitní život všech skupin obyvatel. Efektivní mobilita jim nabízí komplexní systém s jednoduchou volbou způsobu dopravy (veřejná doprava, automobil, jízdní kolo či chůze), která nejvíce odpovídá jejich požadavkům a umožňuje jim dosáhnout cíle jejich cest snadno a rychle, bez zbytečných časových i ekonomických ztrát. Efektivně je využita také energie v dopravě, čímž dochází nejen k úsporám, ale také ke snížení negativních vlivů dopravy na prostředí města a jeho obyvatele.

CÍLE

- **Zvýšit atraktivitu a využití udržitelných druhů dopravy (např. veřejné¹⁵, pěší a cyklistické dopravy), a snížit tak negativní dopad dopravy na život ve městě v kontextu celé Brněnské metropolitní oblasti.**
- Zlepšit kvalitu prostředí města.
- Vytvořit efektivní a přístupný dopravní systém umožňující snadnou volbu druhu dopravy, který nejlépe odpovídá požadavkům uživatelů – obyvatel města.
- Přístupovat k mobilitě ve městě jako ke službě.
- Podporovat a implementovat inovace v dopravě.

¹⁵ Veřejná doprava se týká přepravy osob, má předem dané tarifní a přepravní podmínky. Veřejná doprava je linkovou dopravou a má daný jízdní řád. Je přístupná všem. Veřejnou dopravu můžeme ji rozdělit na kolejovou (tramvaje, trolejbusy, železnice a lanové dráhy), nekolejovou (autobusová) a ostatní (taxi, lodní doprava). Ve městě Brně mluvíme o veřejné dopravě ve smyslu městské hromadné dopravy provozované Dopravním podnikem města Brna (autobus, trolejbus, tramvaje, lodní doprava) a integrovaného systému Jihomoravského kraje koordinovaného KORDIS JMK (železnice, autobusy).



IVA ROREČKOVÁ

Garant hodnoty

TABULKA 5 MĚSTO S EFEKTIVNÍ A UDRŽITELNOU MOBILITOU

Cíl	Indikátor	Jednotka	Aktuální hodnota	Budoucí hodnota
Zvýšit atraktivitu a využití udržitelných druhů dopravy (veřejná, pěší a cyklistická doprava), a snížit tak negativní dopad dopravy na život ve městě v kontextu celé Brněnské metropolitní oblasti	dělba přepravní práce	%	53 % VHD; 6 % pěší, 2 % cyklistická, 39 % IAD	56 % VHD; 12 % pěší, 12 % cyklistická, 20 % IAD
	sociologické šetření: spokojenost obyvatel s infrastrukturou pro pěší, cyklistickou a veřejnou dopravu	% spokojených obyvatel	81 % s podmínkami pro pěší pohyb, 33 % s podmínkami pro cyklodopravu, s veřejnou dopravou 82 %	rostoucí spokojenost
	stupeň automobilizace v Brně (počet osobních automobilů na 1 000 ob.)	počet	527	klesající trend
Zlepšit kvalitu prostředí města	koncentrace prachových částic PM ₁₀	µg/m ³	28,4	klesající trend
	koncentrace prachových částic PM _{2,5} (Měřicí stanice „Dětská nemocnice“)	µg/m ³	20,8	klesající trend
	koncentrace benzo[a]pyrenu	µg/m ³	< 0,6	klesající trend
	koncentrace NO ₂	µg/m ³	30,8	klesající trend
	podíl populace vystavené hluku > 55 dB	%	21,7	klesající trend
	podíl ekologických vozidel (př. autobusy využívající CNG, do budoucna i elektrobuses a další technologie) / celkový počet vozidel ve veřejné dopravě	%	33 % (100/302)	100 %

Cíl	Indikátor	Jednotka	Aktuální hodnota	Budoucí hodnota
Vytvořit efektivní a prostupný dopravní systém umožňující snadnou volbu druhu dopravy, který nejlépe odpovídá požadavků uživatelů – obyvatel města	plynulost pohybu (časové a ekonomické ztráty způsobené kongescí)	%	27	klesající trend
	průměrná rychlost veřejné dopravy	km/hod	15-20 km/hod. (tramvaj)	rostoucí trend
	bezbariérová řešení ve veřejné dopravě (podíl bezbariérových vozidel / podíl bezbariérových zastávek)	%	vozidla 66 % (511/778)	100 %
	počet senior busů	počet	3	30
	plochy pěších zón a sdílených prostorů	m ²	307/5	rostoucí trend
	délka cyklostezek / cykloopatření Územní průmět: celé město a metropolitní oblast	km	39,7 (2015) / 24,8 (2014)	rostoucí trend
Přístupovat k mobilitě ve městě jako ke službě	míra využití sdílených řešení (bikesharing, carsharing) a služeb	%	bikesharing 0,4 %, carsharing 0,6 %	rostoucí trend
	počet zákazníků budoucí společnosti poskytující různé druhy dopravy – mobilita jako služba	počet	0	rostoucí trend
	počet firem/zaměstnanců zapojených do firemního plánování mobility	počet	2/3000	rostoucí trend
	počet firem zapojených do systému citylogistiky ¹⁶	počet	0	rostoucí trend
Podporovat a implementovat inovace v dopravě	využití inovativních řešení v dopravě ¹⁷	slovní popis / slovní hodnocení	Data dosud nejsou zjišťována.	rostoucí trend

¹⁶ Citylogistika je zásobování města, především centrální části. Jedná se o zásobování zbožím, mohou být zahrnuty i služby (zásilky, apod.). Zde je citylogistikou myšlen systém opatření, která povedou ke snížení dopravní zátěže a z ní vyplývajících negativních dopadů v centrální části města. Může se jednat např. o zavedení a dodržování tzv. zásobovacích oken, kdy je povolen, a naopak omezen vjezd zásobovacích vozidel; zavedení podmínky pro vjezd pouze ekologických zásobovacích vozidel; vytvoření logistického centra, kde budou dodávky do jednotlivých obchodů kompletovány a následně distribuovány ekologickými vozidly ad.

¹⁷ V rámci inovací v dopravě se může jednat např. o využití autonomních vozidel ve veřejné dopravě (autobusy, taxi), využití alternativních pohonů, aplikace v oblasti veřejné i osobní dopravy, nové systémy propojující služby mobility v rámci konceptu „mobilita jako služba“ (propojení bikesharingu, veřejné dopravy, taxi), chytré silnice (infrastruktura, která přímo komunikuje s vozidly, dopravními značkami, dokáže akumulovat solární energii, snižovat hluk apod.), využití on-line dat pro řízení a plánování dopravy, nové formy veřejné dopravy (např. hyperloop) či inovace v oblasti logistiky (př. využití dronů při doručování zboží) a řadu dalších inovativních technologií či postupů a procesů.

Zdravé životní prostředí



POPIS HODNOTY

Životní prostředí v Brně v roce 2050 je zdravé, podařilo se zajistit dlouhodobě udržitelnou kvalitu zdrojů (půdy, vody, ovzduší, potravin) potřebných pro zdravý a kvalitní život obyvatel. Vliv nejdůležitějších faktorů s negativním dopadem na prostředí a zdraví populace byl postupně redukován. Město se adaptovalo na klimatickou změnu a dlouhodobě aplikuje potřebná opatření k jejímu předcházení. Občané sdílejí hodnotu zdravého životního prostředí a posilování odolnosti města vůči klimatickým změnám, podporují aktivity města k naplňování tohoto cíle a sami se aktivně zapojují svým každodenním chováním, součinností v místě bydliště i péčí o soukromý majetek.

PŘÍNOS MĚSTU

Zdravé životní prostředí významně ovlivňuje zdraví a fyzickou i psychickou pohodu lidí a jejich výkonnost. Kvalitní životní prostředí přispívá k dobré reputaci a celkové atraktivitě města Brna pro život stávajících i nově příchozích obyvatel a návštěvníků města.

CÍLE

- **Snížit vliv faktorů s negativním dopadem na zdraví člověka a prostředí.**
- Zvýšit odolnost města vůči změně klimatu vhodnou kombinací adaptačních a mitigačních opatření.



MIROSLAV KUNDRATA

Garant hodnoty

TABULKA 6 ZDRAVÉ ŽIVOTNÍ PROSTŘEDÍ

Cíl	Indikátor	Jednotka	Aktuální hodnota	Budoucí hodnota
Snížit vliv faktorů s negativním dopadem na zdraví člověka a prostředí	hodnocení dostatečnosti kroků města ve zlepšování životního prostředí (z Jaké chcete Brno?) (průměr / podíl v %)	průměr / podíl	2,25 / 60 %	rostoucí trend / podíl
	imisní zátěž PM10 celkem (průměr)	(µg/m ³)	28,4 (2015)	méně než 10
	imisní zátěž NO2 celkem (průměr)	(µg/m ³)	30,8 (2015)	méně než 10
	jakost vody – Svatka Územní průmět: řeka Svatka	jakost	I	I
	jakost vody – Svitava Územní průmět: řeka Svitava	jakost	II	I
	podíl populace vystavené hluku > 55 Db Územní průmět: celé město a metropolitní oblast	%	21,7	méně než 10 %
Zvýšit odolnost města vůči změně klimatu vhodnou kombinací adaptačních a mitigačních opatření.	podíl zelených ploch Územní průmět: intravilán města	%	4,3	rostoucí podíl
	počet a rozloha zelených střech na území města	počet / rozloha (ha)	233 zelených střech, rozloha 11,3 ha (2017)	rostoucí trend (odhad cca 60 ha)
	voda ze zpevněných cest a chodníků není odváděna do kanalizace, ale do okolních trávníků k zasakování	%	výjimečně, do 3 % ploch	rostoucí podíl
	Důsledně uplatňovat u nové výstavby a rekonstrukcí tyto požadavky: buď zelená střecha nebo FVE na střeše. Kde nelze uplatnit, jímání dešťové vody.	ano / ne	ne	ano

PROSPERITA

Tematická oblast Prosperita zahrnuje hodnoty, které jsou součástí ekonomické dimenze kvality života obyvatel města. Její součástí je dostupné a kvalitní vzdělávání a možnost získat zajímavou a uspokojující práci. Zároveň dále rozvíjí profilaci Brna jako významného centra vědy, výzkumu a inovací, s mezinárodním přesahem a otevřeností. Základním předpokladem této pozice města je mj. také jeho globální dostupnost.

HODNOTY



Prosperující město



POPIS HODNOTY

V Brně žijí v roce 2050 dobře prosperující a spokojení obyvatelé. Místní nabídka zaměstnání je dostatečně pestrá a široká, podmínky a služby pro podnikání jsou kvalitní a dostatečné. Školy připravují absolventy pro trh práce svými perspektivními obory. Poptávka po volných místech je v rovnováze s nabídkou. Za prací se lze ve městě bez těžkostí kamkoliv dopravit různými způsoby. Město se zajímá o své zaměstnavatele a podporuje jejich vize. Obyvatelé mají chuť a možnost utrácet své příjmy ve městě.

PŘÍNOS MĚSTU

Brno je přitažlivé pro podnikání a má zajímavou nabídku pracovních příležitostí pro všechny zájemce o zaměstnání dle jejich možností. Spokojení obyvatelé mohou díky svým příjmům využívat všechny nabídky, kterými město disponuje (ať už se jedná o bydlení, školství, zdravotnictví, služby, kulturu, či sport).

CÍLE

- **Usilovat o růst životní úrovně obyvatel města (z hlediska ekonomické dimenze).**
- Podporovat atraktivní pracovní příležitosti zajištěním dostatečné nabídky kvalifikovaných pracovních míst odpovídající ekonomické struktuře obyvatel.
- Snižovat dlouhodobou nezaměstnanost.
- Propojovat firmy, veřejný sektor a vysoké školy v rámci inovativního ekosystému (tzv. triple helix model).
- Zlepšovat podnikatelské prostředí a prostředí pro inovace.
- Podporovat připravenost města na nové ekonomické modely a budoucí trendy (sdílená ekonomika, robotizace...).



MONIKA HÖKLOVÁ

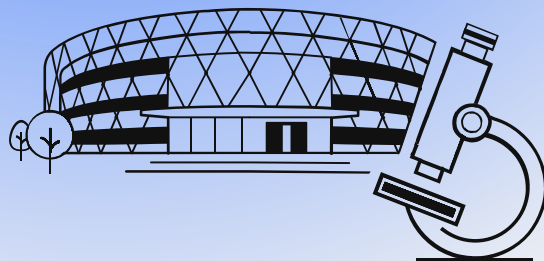
Garant hodnoty

TABULKA 7 PROSPERUJÍCÍ MĚSTO¹⁸

Cíl	Indikátor	Jednotka	Aktuální hodnota	Budoucí hodnota
Usilovat o růst životní úrovně obyvatel města (z hlediska ekonomické dimenze)	průměrná měsíční mzda v Brně vztažená k průměrnému měsíčnímu platu v ČR	%	103 %	rostoucí trend
	HDP na obyvatele města (oproti průměru EU, ČR)	%	133 % průměru EU 160,2 % průměru ČR	rostoucí trend
	podíl osob ohrožených příjmovou chudobou Územní průmět: prozatím zjištěno v JMK	%	16,9 %	5 %
Podporovat atraktivní pracovní příležitosti zajištěním dostatečné nabídky kvalifikovaných pracovních míst odpovídající ekonomické struktuře obyvatel	míra nezaměstnanosti (MPSV)	%	6,1 %	4–6 % / nižší než celorepublikový průměr
	míra zaměstnanosti (za JMK)	%	58,1	rostoucí trend
Snižovat dlouhodobou nezaměstnanost	podíl dlouhodobě nezaměstnaných z celkového počtu uchazečů o zaměstnání	%	8 210 osob, 48,2 %	25 %
Propojovat firmy, veřejný sektor a vysoké školy v rámci inovativního ekosystému (tzv. triple helix model)	míra nezaměstnanosti absolventů škol	%	4,57 %	2,5 %
Zlepšovat podnikatelské prostředí a prostředí pro inovace	podíl OSVČ na počtu obyvatelstva	%	20,62 % (78 491 / 380 681)	rostoucí trend
	počet MSP (firmy do 250 zaměstnanců)	počet	14 260	rostoucí trend
Podporovat připravenost města na nové ekonomické modely a budoucí trendy (př. sdílená ekonomika, robotizace ad.)	otevřenost města vůči novým, postupně vznikajícím inovacím, způsobům práce atd.	slovní popis / slovní hodnocení	Dosud není prováděno.	rostoucí otevřenost města vůči novým, postupně vznikajícím inovacím a jejich zvyšující se využití

¹⁸ Pro hodnotu Prosperující město jsou kromě zde uvedených cílů velmi důležité i cíle a indikátory související s globální dostupností města, dobře fungujícím dopravním systémem uvnitř města a v rámci metropolitní oblasti či ratingem města, které jsou součástí hodnot Globální dostupnost města, Město s efektivní a udržitelnou mobilitou a Sdílená vize města.

Středoevropské centrum vědy, výzkumu a inovací



POPIS HODNOTY

Brno se svými univerzitami, vědecko-výzkumnými kapacitami a množstvím studentů se do roku 2050 postupně rozvinulo ve skutečnou znalostní ekonomiku s významnou pozicí v rámci širšího středoevropského regionu. Díky tomuto unikátnímu prostředí firmy cítí, že Brno je to pravé místo pro jejich inovativní produkty a služby. Z Brna se stalo město, ve kterém působí inovativní firmy ze všech oblastí a jejich aktivity pak dále podporují rozvoj mladých kreativních talentů.

PŘÍNOS MĚSTU

Brno svojí živoucí a kreativní atmosférou přímo podporuje rozvoj talentu. Brno bude vytvářet různé nástroje, programy a prostory, které umožní obyvatelům města testovat a rozvíjet svoje inovativní nápady. Tyto nápady pak bude možné přetavit v malé a střední podniky napojené přímo na odpovídající trhy. Jak bude reputace Brna jako inovativního centra růst, stane se atraktivnějším pro zahraniční kreativce, kteří budou přicházet do Brna. To dále podpoří známost města.

CÍLE

- **Vytvořit z Brna středoevropské centrum pro inovativní a kreativní řešení.**
- Podpořit zralost výzkumného podpůrného prostředí.
- Posílit atraktivitu výzkumného prostředí.
- Posílit mezinárodní atraktivitu výzkumného prostředí.
- Podpořit propojenost a propustnost výzkumného prostředí.

**MARKUS DETTENHOFER**

Garant hodnoty

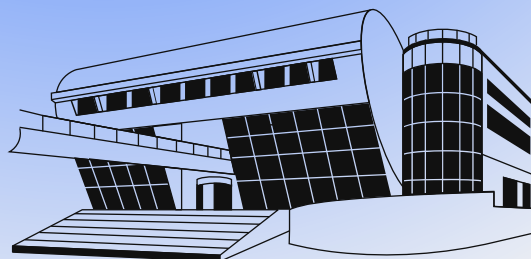
TABULKA 8 STŘEDOEVROPSKÉ CENTRUM VĚDY, VÝZKUMU A INOVACÍ

Cíl	Indikátor	Jednotka	Aktuální hodnota	Budoucí hodnota
Vytvořit z Brna středoevropské centrum pro inovativní a kreativní řešení	množství výdajů vynaložených na VaVal soukromými společnostmi (Business Enterprise Expenditure on R&D (BERD))	Kč	Dosud zjištěno pouze pro ČR celkově 32 184 mil. Kč	rostoucí trend
	image města Brna z vnějšího pohledu – oblast VVI – průměr odpovědí u výroku „Brno je městem výzkumu, vývoje a podnikání ve vyspělých technologiích“ ¹⁹	index	1,79	zlepšující se trend
Podpořit zralost výzkumného podpůrného prostředí	množství výdajů vynaložených na VaVal celkem (Brno)	Kč	16 276 mil.	30 000 mil.
Posílit atraktivitu výzkumného prostředí	počet zaměstnanců v oblasti VaVal	počet	18 537	rostoucí trend
Posílit mezinárodní atraktivitu výzkumného prostředí	počet zahraničních postgraduálních studentů v Brně ²⁰	počet	Data dosud nejsou zjišťována.	rostoucí trend
Podpořit propojenost a propustnost výzkumného prostředí	počet vědecko-výzkumných pracovišť zabývajících se středními Technology Readines Level (TRL) v Brně	počet	0	5
	počet publikací brněnských výzkumníků v tzv. Tier 1 serveru Web of Science apod.	počet	1	rostoucí trend

¹⁹ Sleduje se míra souhlasu respondentů sociologického průzkumu (1 – rozhodně souhlasím, 2 – spíše souhlasím, 3 – spíše nesouhlasím, 4 – rozhodně nesouhlasím, 9 nedokážu posoudit, vůbec nevím)“ (m4); hodnota průměru za celý soubor.

²⁰ V rámci indikátoru by měli být sledováni studenti zaregistrovaní k řádnému postgraduálnímu studiu na brněnských vysokých školách, pokud to evidence vysokých škol umožní, budou v rámci zahraničních studentů samostatně sledovány počty studentů ze Slovenska.

Vzdělané univerzitní město



POPIS HODNOTY

Brno v roce 2050 je univerzitním městem, do kterého přijíždějí získat špičkové vzdělání studenti nejen z Česka, ale z celé Evropy. Město moudře využívá potenciálu akademické komunity, zapojuje ji do občanského života (popularizace, veřejné diskuse) i odborného rozhodování ve strategických otázkách rozvoje města. Uvědomuje si ekonomický i sociální význam vzdělání a podporuje učení obyvatel v každém věku. Možnost kvalitního vzdělávání na všech úrovních a pro všechny věkové kategorie je samozřejmostí.

PŘÍNOS MĚSTU

Význam vzdělanosti a vzdělávání pro společnost stále roste, vzdělanost populace a její vědecká úroveň budou stále vyšší mírou rozhodovat o budoucnosti jednotlivých měst i zemí. Brněnské školy budou přirozeným centrem vzdělanosti v lokalitě, ve které působí. Snadná dostupnost a vysoká kvalita vzdělání pozitivně ovlivní ekonomický i sociální rozvoj města a jeho obyvatel. Díky přicházejícím mladým lidem bude mít Brno a jeho obyvatelé stále dostatek impulzů a inspirace, město bude stále živým organismem. Otevřené školy i akademická sféra pozitivně ovlivní veřejnou debatu i rozvoj města v řadě oblastí.

CÍLE

- **Prosazovat kvalitní a dostupné vzdělávání všem na všech jeho stupních**
- Zajistit kvalitní a dostupné vzdělávání všem dětem na úrovni mateřských a základních škol.
- Vytvářet podmínky pro spolupracující a informovanou rodinu.
- Flexibilně a smysluplně spolupracovat na koncepci oborů středního vzdělávání v kontextu potřeb trhu práce.
- Zvýšit kvalitu a internacionalizaci brněnských univerzit a vysokých škol.
- Posílit otevřenost akademické sféry a pozici univerzit jako otevřených center vzdělanosti.
- Zajistit dostupné a kvalitní zájmové a neformální vzdělávání.
- Podpořit celoživotní učení.

ROMAN BADÍK

Garant hodnoty

TABULKA 9 VZDĚLANÉ UNIVERZITNÍ MĚSTO

Cíl	Indikátor	Jednotka	Aktuální hodnota	Budoucí hodnota
Prosazovat kvalitní a dostupné vzdělávání všem na všech jeho stupních	sociologické šetření: spokojenost s nabídkou možnosti vzdělávání	hodnota ukazatele ²¹	1,65	1,2
	podíl obyvatel s VŠ vzděláním Územní průmět: celé město a metropolitní oblast	%	24	rostoucí trend
Zajistit kvalitní a dostupné vzdělávání všem dětem na úrovni mateřských a základních škol	míra naplněnosti kapacit MŠ a ZŠ (počet dětí / kapacita)	%	MŠ 100 % (11 537 / 11 537), ZŠ 98,7 % (27 102 / 27 451)	90 %
Vytvářet podmínky pro spolupracující a informovanou rodinu	počet seminářů pro zákonné zástupce k významným vzdělávacím tématům (podpora každého dítěte a žáka, přestup mezi stupni vzdělávání, smysluplné kariérové poradenství)	počet	4	rostoucí trend
Flexibilně a smysluplně spolupracovat na koncepci oborů středního vzdělávání v kontextu potřeb trhu práce	počet nových a novelizovaných studijních oborů v závislosti na potřebách trhu práce	počet	Data dosud nejsou zjišťována.	rostoucí trend
Zvýšit kvalitu a internacionalizaci brněnských univerzit a vysokých škol	ranking univerzit	pořadí	550.–650. (2 VŠ, další nad 800)	300.–350. (min. 2 VŠ v prvních 350, další do 800)
	podíl zahraničních studentů	%	20 % (13 560)	rostoucí trend
Posílit otevřenost akademické sféry a pozici univerzit jako otevřených center vzdělanosti	počet účastníků aktivit univerzit a vysokých škol pro širokou veřejnost, propojujících akademickou sféru a město	počet	Data dosud nejsou zjišťována.	rostoucí trend
Zajistit dostupné a kvalitní zájmové a neformální vzdělávání	počet dětí a žáků, které se účastní zájmového a neformálního vzdělávání	počet	15 000	rostoucí trend
Podpořit celoživotní učení	sociologické šetření: spokojenost s dostatkem informací o možnostech dalšího vzdělávání dospělých	hodnota ukazatele ²²	1,91	1,2

^{21,22} Indikátory spokojenosti jsou opakovaně měřeny pomocí reprezentativního sociologického šetření obyvatel Brna starších 18 let. Výběrový soubor je stanoven v rozsahu 1 000 respondentů. Dílčí indikátory jsou vypočteny jako průměrná hodnota ze všech odpovědí respondentů na danou otázku. Dotazování odpovídají na škále 1 – „velmi spokojen(a)“ až 4 – „velmi nespokojen(a)“. Čím více se tedy ukazatel blíží číslu 1, tím je hodnocení lepší. Střední hodnota je 2,5.

Mezinárodní město



POPIS HODNOTY

Brno se jako mezinárodní město vyznačuje rozmanitostí a otevřeností k lidem z různých zemí, etnických skupin a kultur. Svojí tolerantností přitahuje cizince, kteří se chtějí podílet na rozvoji města, a díky promyšlené strategii zajišťuje jejich úspěšnou integraci do místní společnosti. Místní firmy i město samotné mají četné kontakty v cizině, které umějí efektivně přetvořit do konkrétních zlepšení a inovací v rámci produktů, služeb i procesů.

PŘÍNOS MĚSTU

„Železný“ zákon zdraví jakéhokoliv ekosystému je jeho diverzita. Rozmanitost Brnu přináší větší schopnost kombinovat staré s novým a reagovat na nové výzvy. Čím otevřenější je město vnějšimu světu, novým lidem a myšlenkám, tím větší je jeho kreativní dynamičnost. Tak jako v minulosti závisí úspěch brněnských podniků, akademických institucí, veřejných i soukromých služeb a taktéž živá a pestrá kultura na bohatých vztazích s cizinou a talentech přicházejících do Brna zvenčí.

CÍLE

- **Lákat a udržet ve městě kvalifikované cizince.**
- Vytvořit komplexní systém služeb a mechanismů ve veřejném, soukromém i neziskovém sektoru pro přijímání a integraci cizinců.
- Posílit systém školství umožňující dětem cizinců studovat na základních a středních státních školách a českým dětem získat vzdělání v cizím jazyce.
- Podpořit přítomnost brněnských firem v zahraničí.
- Podpořit přítomnost zahraničních firem s vyšší přidanou hodnotou doplňující inovační ekosystém města.
- Získat a umístit do Brna významnou mezinárodní instituci.
- Zajistit efektivní spolupráci města Brna se zahraničními partnery.

DON SPARLING

Garant hodnoty

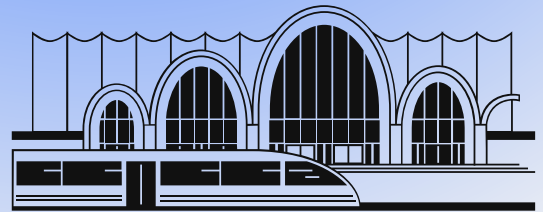
TABULKA 10 MEZINÁRODNÍ MĚSTO

Cíl	Indikátor	Jednotka	Aktuální hodnota	Budoucí hodnota
Lákat a udržet ve městě kvalifikované cizince	počet a podíl kvalifikovaných cizinců žijících v Brně ²³	počet a % populace	34 948 (30. 6. 2019) / 9,2 %	20 %
Vytvořit komplexní systém služeb a mechanismů ve veřejném, soukromém i neziskovém sektoru pro přijímání a integraci cizinců ²⁴	fungující systém komplexní péče o cizince Územní průmět: celé město a jeho metropolitní oblast	fungující systém ano / ne	Dosud nebylo provedeno komplexní vyhodnocení ne	ano
Posílit systém školství umožňující dětem cizinců studovat na základních a středních státních školách a českým dětem získat vzdělání v cizím jazyce	počet škol s dvojjazyčnou výukou (čeština plus cizí jazyk)	počet	2	6
	počet škol s výukou v češtině, které mají zvláštní program pro integraci dětí cizinců	počet	2	15
Podpořit přítomnost brněnských firem v zahraničí	počet brněnských firem, které se účastní obchodních misí do zahraničí	počet	15 (2017)	rostoucí trend
Podpořit přítomnost zahraničních firem s vyšší přidanou hodnotou doplňující inovační ekosystém města	počet zahraničních firem s vyšší přidanou hodnotou Územní průmět: celé město a jeho metropolitní oblast	počet	Data dosud nejsou zjišťována.	rostoucí trend
Získat a umístit do Brna významnou mezinárodní instituci	počet mezinárodních institucí v Brně Územní průmět: celé město a jeho metropolitní oblast	počet	0	1
Zajistit efektivní spolupráci města Brna se zahraničními partnery	podíl projektů / mezinárodních spoluprací, jejichž výstupem byla realizace konkrétní inovace v rámci aktivit města Brna (nového postupu, procesu, služby apod.)	%	Data dosud nejsou zjišťována.	90 % nebo rostoucí trend

²³ Vysoce kvalifikovaní zaměstnanci, klíčový a vědecký personál, kvalifikovaní zaměstnanci – kategorie ISCO 1-3,04-8.

²⁴ Součástí tohoto systému by měly být služby a mechanismy v oblasti zaměstnanosti, bydlení, školství, zdravotnictví a jazykových kompetencí, vč. jazykových kompetencí administrativních složek (komunikace v AJ).

Globálně dostupné město



POPIS HODNOTY

Globálně dostupné město je prostřednictvím kvalitní, kapacitní a spolehlivé dopravní a komunikační infrastruktury dobře spojeno s okolním světem. Brno v roce 2050 je napojeno na hierarchicky nadřazené dopravní a komunikační tahy (např. letecké trasy, dálnice, VRT, globální sítě pro přenos dat aj.). Díky tomu je dobře spojeno s metropolemi nacházejícími se ve (středo)evropském a též celosvětovém prostoru (např. Praha, Vídeň, Bratislava, Mnichov, Berlín a další).

PŘÍNOS MĚSTU

Dobrá dostupnost města a jeho metropolitního regionu je důležitá pro efektivní a spolehlivé fungování všech složek života, zejména pro metropolitní ekonomiku, vědecké struktury a také pro všechny další socioekonomické činnosti, neboť umožňuje udržování a rozvíjení potřebných kontaktů. Jejím projevem je snadná dosažitelnost města i jeho okolí pro všechny osoby, které sem z různých důvodů přijíždějí či odsud vyjíždějí (obyvatelé, dojíždějí, investoři, podnikatelé, turisté, vědci a další).

CÍLE

- **Podporovat kvalitní, kapacitní a spolehlivé dopravní a komunikační spojení Brna se (středo)evropskými a světovými metropolemi, a to v osobní i nákladní dopravě a také v oblasti informačních toků.**
- Zajistit kvalitní, kapacitní a spolehlivé fungování dopravních terminálů, které umožňují vstup globálních osobních i nákladních dopravních a informačních toků do prostoru města a metropolitního regionu Brna.



DANIEL SEIDENGLANZ

Garant hodnoty

TABULKA 11 GLOBÁLNĚ DOSTUPNÉ MĚSTO

Cíl	Indikátor	Jednotka	Aktuální hodnota	Budoucí hodnota
Podporovat kvalitní, kapacitní a spolehlivé dopravní a komunikační spojení Brna se (středoevropskými a světovými metropolemi, a to v osobní i nákladní dopravě a také v oblasti informačních toků	letecká doprava: počet destinací dostupných z Brna pravidelnými přímými lety za běžný týden (z toho uzlová letiště síťových dopravců) Územní průmět: celé město a jeho metropolitní oblast	počet	3 (1)	rostoucí trend
	silniční doprava: časová dostupnost sousedních středoevropských center (Praha, Vídeň, Bratislava, Budapešť, Varšava, Berlín a Mnichov) Územní průmět: celé město a jeho metropolitní oblast	minuty	Praha (120), Vídeň (100), Bratislava (80), Budapešť (190), Varšava (400), Krakov (210), Vratislav (240), Berlín (360), Mnichov (360)	zkracující se jízdní doby (předpoklad Praha (120), Vídeň (80), Bratislava (80), Budapešť (180), Varšava (330), Krakov (210), Vratislav (240), Berlín (330), Mnichov (330))
	železniční doprava: časová dostupnost sousedních středoevropských center (Praha, Vídeň, Bratislava, Budapešť, Varšava, Berlín a Mnichov) Územní průmět: celé město a jeho metropolitní oblast	minuty	Praha (150), Vídeň (90), Bratislava (90), Budapešť (250), Varšava (420), Krakov (440), Vratislav (360), Berlín (440), Mnichov (400)	významné zkrácení jízdních dob (předpoklad Praha (60), Vídeň (45), Bratislava (45), Budapešť (120), Varšava (150), Krakov (120), Vratislav (120), Berlín (180), Mnichov (150))

Cíl	Indikátor	Jednotka	Aktuální hodnota	Budoucí hodnota
Zajistit kvalitní, kapacitní a spolehlivé fungování dopravních terminálů, které umožňují vstup globálních osobních i nákladních dopravních a informačních toků do prostoru města a metropolitního regionu Brna	letišťe dobře napojené na navazující systémy městské a příměstské osobní i nákladní dopravy Územní průmět: letišťe Brno-Tuřany, celé město a jeho metropolitní oblast	slovní popis / slovní ohodnocení	Letišťe je napojeno na silniční komunikaci, železniční vlečku a autobusovou linkou E76 i do systému MHD	Zlepšující se napojenost letišťe na dopravní systémy osobní i nákladní dopravy ²⁵
	fungující moderní železniční uzel dobře napojený na vnitřní strukturu města a navazující na systémy městské a příměstské osobní i nákladní dopravy Územní průmět: hlavní vlakové nádraží, celé město a jeho metropolitní oblast	slovní popis / slovní hodnocení	doposud ne	ano
	systém záchytných parkovišť P&R, umožňujících bezkonfliktní přechod z osobní dálkové automobilové dopravy do systému městské dopravy (kapacita parkovišť)	slovní popis / slovní ohodnocení, číslo	doposud nefunguje jako systém (v provozu je jedno parkovišťe P&R s kapacitou 177 míst)	ano, 20 000 parkovacích míst na různých parkovištích lokalizovaných na trasách hlavních příjezdů do města
	propojení terminálů nákladní silniční dopravy s terminály ostatních druhů dopravy (intermodalita) Územní průmět: celé město a jeho metropolitní oblast	slovní popis / slovní ohodnocení	V současnosti je v provozu terminál Brno-jih, ucelený systém a efektivní propojení různých druhů dopravy není k dispozici.	Systém terminálů propojujících jednotlivé druhy nákladní dopravy do efektivního systému.

²⁵ Kolejové napojení včetně pravidelné osobní dopravy, silniční napojení s kapacitnějším parkovištěm, terminál nákladní dopravy.

SLUŽBY

Nedílnou součástí kvality života obyvatel tvoří dostupnost základních služeb – zdravotnictví, sociálních služeb a pestré škály volnočasových aktivit vč. kulturního vyžití, sportovních aktivit a další zájmové činnosti, které zvyšují atraktivitu města. Základní podmínkou a předpokladem pro klidné a harmonické soužití všech obyvatel města je zajištění jejich bezpečnosti.

HODNOTY



Zdraví lidí ve zdravém městě



Soudržné a respektující město



Kulturní město

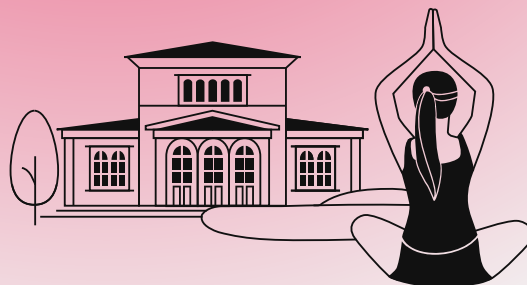


Sportovní město



Bezpečné město

Zdraví lidé ve zdravém městě



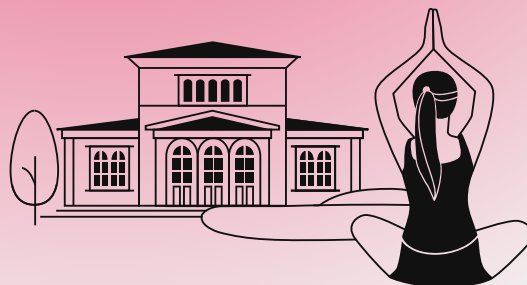
POPIS HODNOTY

Brno v roce 2050 je zdravé město se zdravými obyvateli, do čehož se promítá jednak kvalitní a dostupná zdravotní péče s důrazem na vysokou míru časové i místní dostupnosti, jednak individuální zájem a aktivita obyvatel města. Brno je centrem dostupné lékařské péče. Je městem se zdravou demografickou strukturou, což se promítá i do odpovídajících demografických ukazatelů. Věnuje dostatečnou pozornost všem skupinám obyvatel s důrazem na zranitelnou část populace (např. dětem, těhotným ženám, seniorům ad.), kterým se dostává individualizovaného zájmu a péče. Systém poskytování sociálně-zdravotních služeb se pružně přizpůsobuje demografickému vývoji ve společnosti. Město využívá fungující systém „komunitní péče“, zdravotně sociální péče, neformální péče a dalších druhů péče se zapojením rodin a nestátních organizací. Brno je městem schopným pružně reagovat na aktuální epidemiologickou situaci, včetně situací nenadálých či krizových, a adekvátním způsobem koordinovat poskytování zdravotní péče i sociální podpory tam, kde je to potřebné. Vysoká zdravotní gramotnost obyvatel, odpovědnost občana za vlastní zdraví, orientace na zdravý životní styl, soudržná a pečující rodina i nastavený systém zdravotní a sociální péče, vytváří z města Brna prostor s podmínkami pro dlouhý život ve zdraví.

CÍLE

- **Ochránit zdraví obyvatel a posílit roli prevence a zdravého životního stylu včetně vytváření vhodných nástrojů pro dlouhodobé sledování zdraví.**
- Udržovat kvalitní a dostupnou zdravotní péči a poskytovat ji s ohledem na demografický vývoj (s velkým důrazem na individualitu jedince a prevenci, včetně opatření pro snížení počtu chronicky nemocných) a epidemiologickou situaci (vč. podpory nástrojů umožňujících rychlou reakci na nenadále události) s cílem maximálně omezit nežádoucí vlivy na zdraví obyvatel.
- Posílit zdravou demografickou strukturu města.
- Podpořit rodiny / komunity napříč generacemi, mezigenerační soudržnost a solidaritu v poskytování zdravotní

Zdraví lidé ve zdravém městě



PŘÍNOS MĚSTU

Kvalita života je neodmyslitelně spjata se zdravotním stavem jedince či populace. Je zajištěna kvalitní, časově i místně dostupná zdravotní péče, která vede k optimálnímu uspokojování potřeb občanů. Zlepšením zdravotního stavu obyvatel Brna dojde nejenom ke zvýšení subjektivně pocítované kvality života, ale i ke zlepšení ekonomických ukazatelů (např. nákladů na poskytovanou zdravotní či sociální péči). Obyvatelé budou individuálně i obecně profitovat ze zpřístupnění informací o faktorech, které ovlivňují jejich zdravotní stav.

CÍLE

- i sociální péče vč. pečujících a zařízení paliativní péče.
- Zvyšovat zdravotní gramotnost obyvatel prostřednictvím popularizačních i preventivních programů zaměřených na častá onemocnění a úrazy²⁶.



JULIE DOBROVOLNÁ

Garant hodnoty

²⁶ např. ischemická choroba srdeční, nádorová onemocnění, cévní mozková příhoda, duševní onemocnění, poruchy plodnosti, zubní zdraví atd.

TABULKA 12 ZDRAVÍ LIDÉ VE ZDRAVÉM MĚSTĚ

Cíl	Indikátor	Jednotka	Aktuální hodnota	Budoucí hodnota
Ochránit zdraví obyvatel a posílit roli prevence a zdravého životního stylu včetně vytváření vhodných nástrojů pro dlouhodobé sledování zdraví obyvatelstva	střední délka života	počet let	M (77,02) Ž (82,77)	M (84,5) Ž (89,5)
	kohortové studie včetně programů "citizen science" (vědy prováděné občany) zaměřených na monitorování zdravotního stavu občanů samotnými občany Brna	počet	2	rostoucí trend, udržitelnost stávajících kohort
Udržovat kvalitní a dostupnou zdravotní péči a poskytovat ji s ohledem na demografický vývoj s velkým důrazem na individualitu jedince a prevenci, včetně opatření pro snížení počtu chronicky nemocných	sociologické šetření: spokojenost s dostupností zdravotních služeb	hodnota ukazatele ²⁷	1,81	1,2
	sociologické šetření: spokojenost s kvalitou zdravotní péče	hodnota ukazatele ²⁸	1,89	1,2
	počet lékařů / 1 000 obyvatel	počet	9,5	udržet tento vysoký počet, sledovat zdravou věkovou strukturu lékařů
	počet lůžek / 10 000 obyvatel	počet	105,24	udržet tento vysoký počet
	počet lůžkových zařízení (dle oboru)	počet	nemocnice 10 (státní, městské, soukromé) LDN 1 Psychiatrická nemocnice 1 Dětské centrum 1	udržet tento počet
	fungující zařízení jako centrum telemedicíny	počet	0	1

²⁷ Indikátory spokojenosti jsou opakovaně měřeny pomocí reprezentativního sociologického šetření obyvatel Brna starších 18 let. Výběrový soubor je stanoven v rozsahu 1 000 respondentů. Dílčí indikátory jsou vypočteny jako průměrná hodnota ze všech odpovědí respondentů na danou otázku. Dotazování odpovídají na škále 1 – „velmi spokojen(a)“ až 4 – „velmi nespokojen(a)“. Čím více se tedy ukazatel blíží číslu 1, tím je hodnocení lepší. Střední hodnota je 2,5.

²⁸ Indikátory spokojenosti jsou opakovaně měřeny pomocí reprezentativního sociologického šetření obyvatel Brna starších 18 let. Výběrový soubor je stanoven v rozsahu 1 000 respondentů. Dílčí indikátory jsou vypočteny jako průměrná hodnota ze všech odpovědí respondentů na danou otázku. Dotazování odpovídají na škále 1 – „velmi spokojen(a)“ až 4 – „velmi nespokojen(a)“. Čím více se tedy ukazatel blíží číslu 1, tím je hodnocení lepší. Střední hodnota je 2,5.

Cíl	Indikátor	Jednotka	Aktuální hodnota	Budoucí hodnota
Posílit zdravou demografickou strukturu města	index stáří	index	135,8	120
	přirozený přírůstek (hrubá míra přirozeného přírůstku)	počet	1,65	2,22
Podpořit rodiny / komunity napříč generacemi, mezigenerační soudržnost a solidaritu v poskytování zdravotní i sociální péče vč. pečujících a zařízení paliativní péče	počet zdravotně sociálních lůžek v pobytových sociálních službách	počet	0	Stávající počet lůžek + navýšení o 200 lůžek
Zvyšovat zdravotní gramotnost obyvatel prostřednictvím popularizačních i preventivních programů zaměřených na častá onemocnění a úrazy ²⁹	podíl rekreačně sportujících obyvatel 15+ Územní průmět: celé město včetně metropolitní oblasti	%	60	80

²⁹ Např. ischemická choroba srdeční, nádorová onemocnění, cévní mozková příhoda, duševní onemocnění, poruchy plodnosti, zubní zdraví atd.

Soudržné a respektující město



POPIS HODNOTY

V roce 2050 panuje mezi obyvateli Brna soudržnost a vzájemná pomoc. Zájem o druhé je běžnou součástí života lidí, místní firmy přispívají k rozvoji města na základě konceptu společenské odpovědnosti. Město nabízí široké spektrum veřejných a sociálních služeb v odpovídající kvalitě, rozsahu a dostupnosti a je průkopníkem v inovativních projektech. Spolupráce mezi státními institucemi, samosprávou, neziskovými organizacemi i ziskovým sektorem vede k eliminaci sociálního vyloučení a chudoby. Brno podporuje obyvatele ve vlastní odpovědnosti za aktivní řešení svých životních situací. Lidé si uvědomují význam dlouhodobého plánování pro kvalitní plnohodnotný život. Obyvatelé začali zlepšovat a rozvíjet vztahy v rámci své rodiny i různých komunit a organizací a město je v tom podporuje: pracuje na posilování vzájemného respektu mezi různými skupinami obyvatel. Brno se díky tomu stalo místem, kde k sobě lidé přistupují se vzájemným respektem, důvěrou a nebojí se odlišností.

PŘÍNOS MĚSTU

Mezi obyvateli města Brna panuje vzájemná důvěra, porozumění a spolupráce, a to mezi mladší a starší generací (pozitivní vztah a vzájemná pomoc), bohatými a chudými (přirozený altruismus, sociální podnikání) a majoritními a minoritními skupinami (vzájemný respekt a pomoc). Brno je díky naplnění této hodnoty městem, ve kterém se dobře žije nejen elitám, ale všem skupinám obyvatelstva. Díky spolupráci veřejného, neziskového a soukromého sektoru a aktivnímu zapojení obyvatel samotných se podařilo zamezit rozvíření sociálních nůžek. Příznivé sociální klima města a podpora sociálních inovací přispívá k pověsti města jako příjemného místa pro život, leadera v oblasti rovnosti, solidarity, vzájemné spolupráce a respektu obyvatel mezi sebou. Brno díky tomu přitahuje nové obyvatele i návštěvníky a pravidelně stoupá v žebříčcích kvality života. Naplnění této hodnoty se pozitivně promítá i do naplňování dalších oblastí kvality života, ať už jde o zdraví, rozvoj vědy a inovací, nebo mezinárodní charakter města.

CÍLE

- **Posílit soudržnost mezi obyvateli města.**
- Zvyšovat dostupnost a kvalitu péče a služeb pro všechny skupiny obyvatel potřebující sociální péči a sociální pomoc.
- Kontinuálně podporovat koordinovaný přístup k řešení problematiky sociálně vyloučených lokalit.
- Systematicky podporovat sociální inovace.
- Podporovat různorodost a rovný přístup ke všem obyvatelům.
- Podporovat solidárnost obyvatel a společenskou odpovědnost firem.

JAROMÍR HRON

Garant hodnoty

TABULKA 13 SOUDRŽNÉ A RESPEKTUJÍCÍ MĚSTO

Cíl	Indikátor	Jednotka	Aktuální hodnota	Budoucí hodnota
Posílit soudržnost mezi obyvateli města	počet společně posuzovaných osob pro poskytnutí příspěvku na živobytí	počet	10 076 (12/2017)	klesající trend
	dávky hmotné nouze	počet vyplacených dávek klientům žijícím na území Statutárního města Brna	příspěvek na živobytí 60 714 doplatek na bydlení 33 215 mimořádná okamžitá pomoc 3 196 (2017)	klesající trend
	důvěra občanů mezi sebou navzájem (otázka: Dá se lidem v Brně důvěřovat?)	%	59 % (v Brně důvěřuje: rozhodně ano 6 % obyvatel, spíše ano 53 %)	90 % (součet rozhodně a spíše ano)
Zvyšovat dostupnost a kvalitu péče a služeb pro všechny skupiny obyvatel potřebující sociální péči a sociální pomoc	Sociologické šetření: spokojenost s dostupností sociálních služeb	hodnota ukazatele (*)	1,98	1,2
	sociologické šetření: spokojenost s kvalitou sociální péče	hodnota ukazatele (*)	2,07	1,2
	kapacita terénních a ambulantních služeb, včetně využití moderních ICT a asistivních technologií či alternativních řešení ke standardním sociálním službám	roční kapacita (počet klientů za rok)	cca 59 000	nárůst na cca 80 000 (navýšení o 25–30 %)
	kapacita pobytových sociálních služeb, včetně kapacit alternativních řešení klasických pobytových služeb	počet lůžek	cca 4 200	nárůst na cca 5 200 – 5 500 (navýšení o 25–30 %)

Cíl	Indikátor	Jednotka	Aktuální hodnota	Budoucí hodnota
Kontinuálně podporovat koordinovaný přístup k řešení problematiky sociálně vyloučených lokalit	počet sociálně vyloučených lokalit Územní průmět: Brno-střed a Brno-sever (tzv. brněnský Bronx), v menší míře na území MČ Brno-jih, Židenice a Královo Pole	počet	8-10	0
	počet komerčních ubytoven ³⁰ , ve kterých žijí sociálně vyloučené osoby ³¹	počet	61	klesající trend
	počet sociálně vyloučených osob žijících v komerčních ubytovnách	počet	1500	0
Systematicky podporovat sociální inovace ³²	SOS náramky – tísňové volání	počet	k dispozici 500 tlačítek, z toho je 400 aktivních	rostoucí počet
	Seniorbus	počet vozů	4 vozy	rostoucí počet
	Sdílené bydlení seniorů	počet bytů / počet seniorů	27 seniorů ve dvou bytech na Zámečnické ul. (11+16)	rostoucí počet

³⁰ Nestandardní forma bydlení v soukromém objektu.

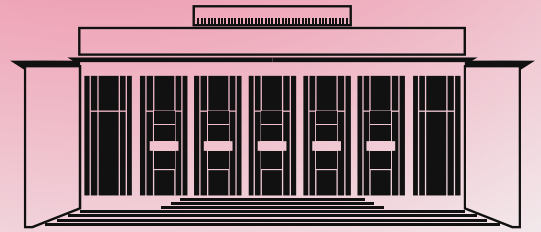
³¹ Sociálním vyloučením se dle zákona 108/2006 Sb. rozumí „vyloučení osoby mimo běžný život společnosti a nemožnost se do něj zapojit v důsledku nepříznivé sociální situace“

³² Součástí hodnocení do budoucna může být např. počet sociálních podniků, počet lidí využívajících ICT a asistivní technologie, počet vzniklých alternativních řešení ke standardním službám, počet start-upů v sociální oblasti, počet PPP projektů v sociální oblasti, případně míra spokojenosti s podporou inovací, návratnost investic do inovativních a „smart“ řešení v sociální oblasti apod.

Cíl	Indikátor	Jednotka	Aktuální hodnota	Budoucí hodnota
Podporovat různorodost a rovný přístup ke všem obyvatelům	<p>míra diskriminace a nesnášenlivosti vůči různým skupinám (výzkum Eurobarometr 437³³)</p> <p>Odpověď na otázku: Je podle Vašeho názoru diskriminace na základě:</p> <ul style="list-style-type: none"> - sexuální identity - genderové identity (transgender / transsexual) - náboženství nebo předsvědčení - postižení - věku nad 55 let - pohlaví - věku do 30 let <p>ve Vaší zemi velmi rozšířená, celkem rozšířená, celkem výjimečná, velmi výjimečná.</p>	% odpovědí velmi rozšířená a celkem rozšířená	<p>Data dosud nejsou zjišťována na úrovni města,</p> <p>ČR 52 % / 30 % / 26 % / 17 % / 38 % / 58 % / 28 % / 15 %</p> <p>EU 64 % / 58 % / 56 % / 50 % / 50 % / 42 % / 37 % / 19 %</p>	zlepšující se trend / Brno o 20 % lepší výsledky v komparaci s národní hodnotou
Podporovat solidárnost obyvatel a společenskou odpovědnost firem	<p>odčitatelná položka "hodnota bezúplatného plnění – daru/darů" uplatněná v daňových přiznáních k daním z příjmů za rok – fyzické osoby v Jihomoravském kraji</p>	počet položek Kč	18 857 226 mil.	rostoucí trend
	<p>odčitatelná položka "hodnota bezúplatného plnění – daru/darů" uplatněná v daňových přiznáních k daním z příjmů za rok – právnické osoby v Jihomoravském kraji</p>	počet položek Kč	2 961 185 mil.	rostoucí trend

³³ Sociálním vyloučením se dle zákona 108/2006 Sb. rozumí „vyloučení osoby mimo běžný život společnosti a nemožnost se do něj zapojit v důsledku nepříznivé sociální situace“.

Kulturní město



POPIS HODNOTY

Brno v roce 2050 je mezinárodně uznávanou kulturní metropolí. Špičková kulturní a kreativní scéna je postavená na setkávání tradice a experimentu a aktivně ovlivňuje nejnovější světové trendy. Kultura je základním kamenem identity města, naplňuje veřejný prostor i každodenní životy jeho obyvatel a je katalyzátorem jejich vzájemného porozumění. Pro svou nezaměnitelnou tvůrčí atmosféru je město vyhledáváno tvůrci i návštěvníky z celého světa.

PŘÍNOS MĚSTU

Kulturní nabídka ve městě je rozmanitá a dostupná co nejširšímu spektru návštěvníků z Brna, z celého Česka i ze zahraničí. Vyniká dobrou spoluprací mezi kulturními aktéry, vzdělávacími institucemi a různými kulturami. To přináší zvýšení kvality života obyvatel a posiluje nezaměnitelnou tvůrčí atmosféru, kterou je Brno výjimečné. Mezinárodní renomé města v oblasti jeho kultury a kreativních odvětví znamená přínos pro ekonomiku města a konkurenceschopnost místních subjektů.

CÍLE

- **Docílit osobité kulturní a kreativní scény s mezinárodním renomé, která aktivně pracuje s kulturním dědictvím Brna i experimentem.**
- Postavit špičkovou kulturní a kreativní scénu na základě setkávání tradice a experimentu.
- Zajistit spolupracující a propojenou kulturní a kreativní scénu.
- Podpořit renomé brněnské kultury a kreativních odvětví a renomé Brna jako kulturní a kreativní lokace.
- Podporovat kulturu vyžadovanou, dostupnou a tmelící.



TEREZA RAABOVÁ

Garant hodnoty

TABULKA 14 KULTURNÍ MĚSTO

Cíl	Indikátor	Jednotka	Aktuální hodnota	Budoucí hodnota
Docílit osobité kulturní a kreativní scény s mezinárodním renomé, která aktivně pracuje s kulturním dědictvím Brna i experimentem	počet celostátních a mezinárodních cen, mezinárodně uznávaných titulů (Evropské hlavní město kultury, Město hudby UNESCO)	počet	1	2 (tituly: Evropské hl. město kultury, UNESCO město hudby aj.)
Postavit špičkovou kulturní a kreativní scénu na základě setkávání tradice a experimentu	podíl výdajů na kulturu z městského rozpočtu	% rozpočtu města	9 %	9 %
Zajistit excelentní vzdělávání pro kulturu, kreativní sektor a jejich publikum	míra uplatnění absolventů kulturních a kreativních oborů VŠ ³⁴	%	Data dosud nejsou zjišťována.	rostoucí trend
Zajistit spolupracující a propojenou kulturní a kreativní scénu	počty setkání zřizovaných platform a orgánů (BKP ad.)	počet	2 setkání / rok (jen BKP)	6 setkání / rok (BKP, kult. rada aj.)
	počet konferencí/akcí a odborných projektů zaměřených na témata kulturní politiky	počet	0-1 / rok nepravidelně	pravidelná akce 1/rok + min. 2 odborné a vzdělávací projekty/rok
Podpořit renomé brněnské kultury a kreativních odvětví a renomé Brna jako kulturní a kreativní lokace	podíl návštěvníků Brna, pro které je hlavním důvodem návštěvy kulturní akce, festival apod. – sociologický výzkum Turistická poptávka města Brna (2019)	podíl (%)	11 % (domácí 10 %, zahraniční 12 %)	rostoucí trend
Podporovat kulturu vyžadovanou, dostupnou a tmelící	spokojenost s oblastí kultury – sociologické šetření: Charakter města Brna v postojích jeho obyvatel ³⁵	hodnota ukazatele (*)	1,63	1,2
	osobní důležitost možností pro kulturní a společenské vyžití v Brně ³⁶	% „velmi důležité“ + „spíše důležité“	75 %	85 %
	frekvence návštěv kulturních akcí a zařízení v Brně (podíl obyvatel navštěvujících kulturní akce a zařízení alespoň jednou měsíčně)	%	3 % (muzea, výstavy, jiné akce) až 15 % (knihovny)	5 % až 20 %

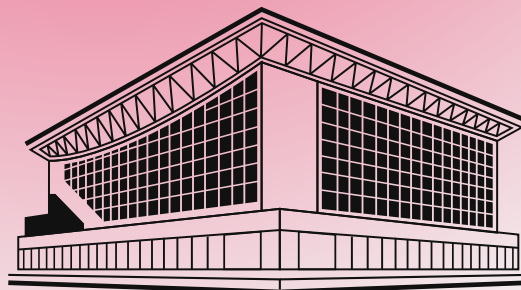
³⁴ Počet absolventů uplatněných v oboru / celkový počet absolventů v oborech a kurzech KKO.

³⁵ Otázky na nabídku divadel, dostupnost a služby knihoven, muzea a výstavní síně, kina, další kulturní zařízení. Indikátory spokojenosti jsou opakovaně měřeny pomocí reprezentativního sociologického šetření obyvatel Brna starších 18 let. Výběrový soubor je stanoven v rozsahu 1 000 respondentů. Dílčí indikátory jsou vypočteny jako průměrná hodnota ze všech odpovědí respondentů na danou otázku. Dotazovaní odpovídají na škále 1 – „velmi spokojen(a)“ až 4 – „velmi nespokojen(a)“. Čím více se tedy ukazatel blíží číslu 1, tím je hodnocení lepší. Střední hodnota je 2,5.

³⁶ Znění otázky: Jak moc jsou pro vás důležité možnosti pro kulturní a společenské vyžití ve městě Brně?

³⁵ Znění otázky: Jak moc jsou pro vás důležité možnosti pro kulturní a společenské vyžití ve městě Brně?

Sportovní město



POPIS HODNOTY

Město poskytuje kvalitní, prostorově i cenově dostupné zázemí pro sportovní vyžití svých obyvatel. Jeho pestrá sportovní nabídka pokrývá všechny úrovně od rekreačního přes výkonnostní až po vrcholový sport. Nezapomíná také na sportovní vyžití handicapovaných občanů. Brno umí ke sportu motivovat všechny generace: od dětí a mládeže přes střední generaci až po seniory. Radost z pohybu je tak v roce 2050 přirozenou součástí zdravého životního stylu všech Brňanů. Brno umí vychovávat úspěšné sportovce, kterým nabízí odpovídající podmínky pro další rozvoj jejich sportovní kariéry. Do města se jezdí i za sportem: odehrávají se zde významné sportovní akce národní i mezinárodní úrovně, které lákají návštěvníky z České republiky i ze zahraničí.³⁷

PŘÍNOS MĚSTU

Sport a fyzická aktivita obecně tvoří nedílnou součást zdravého životního stylu. Zlepšují fyzické i psychické zdraví a přinášejí radost z pohybu. Významná je také psychicky relaxační funkce sportovních aktivit provozovaných v přírodním prostředí. Sport přináší zdravou míru soutěživosti, seberealizace a zároveň smysl pro fair play. Přispívá k lepšímu začlenění člověka do kolektivu a do společnosti, plní tedy i socializační roli. Ve svém důsledku pak sport a fyzická aktivita přispívají k lepšímu zdravotnímu stavu obyvatel a snížení nákladů na zdravotní péči. Špičkové výkony sportovců a významné sportovní akce přinášejí městu prestiž a dobré jméno, jsou divácky atraktivní a motivují k aktivnímu sportu. Díky doprovodným službám jsou tyto akce také zdrojem dalších příjmů pro místní podnikatele a město.

CÍLE

- Zajistit pestrou sportovní nabídku pokrývající všechny výkonnostní úrovně.
- Podpořit rekreační sport pro všechny generace.
- Podpořit výkonnostní sport.
- Podpořit vrcholový sport.

JAROSLAV SUCHÝ

Garant hodnoty

³⁷ Hodnota „Sportovní město“ je blíže specifikována ve schválené „Konceptci sportu města Brna“.

TABULKA 15 SPORTOVNÍ MĚSTO

Cíl	Indikátor	Jednotka	Aktuální hodnota	Budoucí hodnota
Zajistit pestrou sportovní nabídku pokrývající všechny výkonnostní úrovně	spokojenost s možnostmi pro sport v Brně	hodnota ukazatele ³⁸	1,97	1,2
Podpořit rekreační sport pro všechny generace	podíl rekreačně sportujících obyvatel 15+	%	60	80
	spokojenost s prací sportovních klubů s dětmi a mládeží	hodnota ukazatele ³⁹	2,00	1,2
	podíl venkovních sportovišť při ZŠ přístupných veřejnosti a brněnským sportovním klubům	%	61,8	80
	spokojenost s dostupností veřejně přístupných sportovišť, hřišť a plátek pro všechny generace	hodnota ukazatele ⁴⁰	2,01	1,2
Podpořit výkonnostní sport ⁴¹	počet sportovních zařízení: bazénů vč. ZŠ a ledových ploch vč. sezonních pro výkonnostní sport	počet	32	rostoucí počet
	počet registrovaných členů celkem / mládež ve vybraných sportovních odvětvích (např. lední hokej, fotbal, atletika, plavání, florbal)	počet	15 586 / 11 489	rostoucí počet
Podpořit vrcholový sport ⁴²	počet sportovních zařízení umožňujících pořádání akcí na vrcholové úrovni	počet	23	rostoucí počet
	počet významných sportovních akcí národního a mezinárodního významu	počet/rok	21	rostoucí trend
	návštěvnost a kapacita brněnských klubů nejvyšších lig (hokej, fotbal)	počet/rok	7 600 / 4 588	rostoucí trend

³⁸ Indikátory spokojenosti jsou opakovaně měřeny pomocí reprezentativního sociologického šetření obyvatel Brna starších 18 let. Výběrový soubor je stanoven v rozsahu 1 000 respondentů. Dílčí indikátory jsou vypočteny jako průměrná hodnota ze všech odpovědí respondentů na danou otázku. Dotazovaní odpovídají na škále 1 – „velmi spokojen(a)“ až 4 – „velmi nespokojen(a)“. Čím více se tedy ukazatel blíží číslu 1, tím je hodnocení lepší. Střední hodnota je 2,5.

³⁹ Viz pozn. k indikátorům spokojenosti.

⁴⁰ Viz pozn. k indikátorům spokojenosti.

⁴¹ Výkonnostní sport může být provozován na poloprofesionální nebo amatérské úrovni – obvyklý je pravidelný trénink v rozsahu několika jednotek až desítek hodin týdně, registrace v některém sportovním svazu a pravidelná účast v soutěžích.

⁴² Vrcholový sport představuje nejvyšší výkonnostní úroveň sportu, organizovanou ve sportovních klubech a odborných pracovištích, je nástrojem reprezentace České republiky – sportovec v takovém případě obvykle denně trénuje, často i několik hodin nebo na „plný úvazek“, účastní se soutěží na mezinárodní nebo alespoň národní úrovni.

Bezpečné město



POPIS HODNOTY

Město Brno v roce 2050 má status bezpečného celku s jasně danými pravidly při zajištění elementární bezpečnosti občanů a návštěvníků města na veřejnosti, v jejich bydlišti, při volném čase a společenském vyžití. Fungují jasné linie mezi prevencí, informovaností, spoluúčastí občanů při zajištění bezpečnosti ve městě ve všech jejích aspektech. Obyvatelé města chápou roli a respektují působnost profesionálních bezpečnostních složek města a státu. Město má v úrovni svých organizací a pravomocí síly a prostředky pro zajištění potřeb a bezpečí občanů v případě mimořádných událostí. Tyto jsou pravidelně aktualizovány a je prověřována jejich využitelnost. Represivní složka bezpečnosti se zaměřuje na vymáhání práva. S využitím znalostní a vědecké báze, preventivně a v případě vzniku mimořádných událostí, město účinně minimalizuje jejich dopad na životy a zdraví obyvatel. Na těchto základech je město rovněž schopno zajistit chod nezbytné infrastruktury. Město zvládá svůj mediální prostor ve vztahu k objektivní informovanosti veřejnosti.

PŘÍNOS MĚSTU

Město při vědomí svých charakteristik bude spoluvytvářet prostředí pro pocit bezpečí (ve všech aspektech), což je při současném bezpečnostním vývoji ve světě významná veličina. Město s potvrzenou nízkou mírou ohrožení elementárních hodnot a potřeb občanů a institucí je v širším kontextu vnímáno jako „dobrá adresa“, a vytváří tak sekundárně dobré podmínky pro rozvoj všech aktivit a funkčního společenského celku.

CÍLE

- **Snížit kriminalitu, minimalizovat počet incidentů ohrožujících bezpečnost a zdraví.**
- Zajistit připravenost města na krizové situace v případě živelních a jiných událostí (prevence a připravenost na jevy a krizové situace související s klimatickými jevy, epidemiemi, sociálními projevy či konflikty v důsledku sociálně patologických jevů ve společnosti, kybernetickými hrozbami namířenými na maření činnosti důležitých institucí ad.)
- Kvalifikovanou prací s dětmi a mládeží snížit kriminalitu mládeže a podpořit prevenci rizikového chování a bezpečnostně rizikových jevů.
- Zabránit vzniku oblastí (čtvrtí) se segregací osob na základě sociálních, etnických, náboženských a kulturních diferenciací – jako potenciálního zdroje eskalace nežádoucích sociálních a bezpečnostních jevů.

MARTIN MENŠÍK

Garant hodnoty

TABULKA 16 BEZPEČNÉ MĚSTO

Cíl	Indikátor	Jednotka	Aktuální hodnota	Budoucí hodnota
Snížit kriminalitu, minimalizovat počet incidentů ohrožujících bezpečnost a zdraví	počet trestných činů a přestupků	počet	11 285 trestných činů 153 419 přestupků	klesající počet
	počet incidentů všeho druhu (požáry, havárie atd.)	počet	zásahy HZS u mimořádných událostí 2 962 pro další oblasti nutné měření	klesající počet
	sociologické šetření: souhlas s výrokem „Brno je bezpečné město“	hodnota ukazatele ⁴³	1,9	1,2
	sociologické šetření: pocit bezpečí ve dne (podíl spokojených obyvatel – velmi a spíše)	%	77 %	90 %
	sociologické šetření: pocit bezpečí v noci (podíl spokojených obyvatel – velmi a spíše)	%	48 %	70 %
Zajistit připravenost města na krizové situace v případě živelních a jiných událostí ⁴⁴	rychlost reakce HZS	minuty	6:53	cílová hodnota 5:00
	výjezdy nad 20 min. zdravotnické záchranné služby (součet za RLP a RZP) / Podíl výjezdů nad 20 min z celkového počtu výjezdů	počet, %	739 (1,57 %)	klesající trend v počtu takových výjezdů

⁴³ Indikátory spokojenosti jsou opakovaně měřeny pomocí reprezentativního sociologického šetření obyvatel Brna starších 18 let. Výběrový soubor je stanoven v rozsahu 1 000 respondentů. Dílčí indikátory jsou vypočteny jako průměrná hodnota ze všech odpovědí respondentů na danou otázku. Dotazování odpovídají na škále 1 – „velmi spokojen(a)“ až 4 – „velmi nespokojen(a)“. Čím více se tedy ukazatel blíží číslu 1, tím je hodnocení lepší. Střední hodnota je 2,5.

⁴⁴ prevence a připravenost – např. protipovodňové stěny, cvičení krizových situací ad.

Cíl	Indikátor	Jednotka	Aktuální hodnota	Budoucí hodnota
Kvalifikovanou prací s dětmi a mládeží snížit kriminalitu mládeže a podpořit prevenci rizikového chování a bezpečnostně rizikových jevů	kriminalita dětí a mládeže	počet pachatelů ve věku do 18 let	153 (2015)	klesající trend
	sociálně-patologické jevy ⁴⁵	počet případů u žáků ZŠ a SŠ	321 případů zneužívání návykových látek, 74 případů zanedbání povinné péče, 168 případů šikanování (školním rok 2016-2017)	klesající trend
Zabránit vzniku oblastí (čtvrtí) se segregací osob na základě sociálních, etnických, náboženských a kulturních diferenciací – jako potencionálního zdroje eskalace nežádoucích sociálních a bezpečnostních jevů	počet sociálně vyloučených lokalit (SVL)	počet	10 (2008) / 8 (2015) / 7 (2016)	Nevytváření nových SVL na jakémkoliv základě a stagnace počtu stávajících SVL.

⁴⁵ Vývoj v oblasti sociálně-patologických jevů na základě číselných informací z šetření v rámci ZŠ a SŠ ve městě Brně v letech 2015-2017. Údaje jsou do značné míry ovlivněné „ochotou“ jednotlivých subjektů tyto informace sdílet. Nicméně i na této statistice lze jednoznačně doložit, že křivka závažnějších projevů SPJ (sociálně-patologické jevy) v prostředí ZŠ a SŠ v Brně má meziročně vzrůstající tendenci. Ve školním roce 2014-2015 bylo řešeno 180 případů zneužívání návykových látek (mimo alkohol – zde to číslo je daleko vyšší), 54 případů zanedbání povinné péče, 97 případů šikanování v celém spektru zatím poznanych projevů tohoto jevu. Ve školním roce 2015-2016 bylo řešeno 186 případů zneužívání návykových látek, 49 případů zanedbání povinné péče, 153 případů šikanování.

ZDROJE

Schopnost efektivně pracovat se zdroji a umožnit jejich šetrné využití prostřednictvím odpovídající strategické infrastruktury představuje jednu z podmínek pro zajištění odolné ekonomiky a kvality života obyvatel. Město musí umět hospodárně nakládat s vodou i energiemi a podporovat nové přístupy a postupy směřující k zajištění udržitelného hospodářství a života obyvatel. Čisté město by přitom mělo být samozřejmostí.

HODNOTY



Město efektivně
hospodařící s vodou



Energeticky šetrné,
nezávislé a odolné
město



Čisté a cirkulární
město

Město efektivně hospodařící s vodou



POPIS HODNOTY

Brno v roce 2050 efektivně hospodaří s vodou. Účelně využívá zdrojů vody, s minimalizací ztrát při jejím získávání, úpravě, distribuci i spotřebě. Zajišťuje kvalitní proces čištění odpadních vod a maximální využívání vody dešťové. Protipovodňová ochrana města Brna je komplexně dobudována, a to s využitím vhodné kombinace klasických a přírodě blízkých opatření.

PŘÍNOS MĚSTU

Základním přínosem efektivního hospodaření s vodou je dlouhodobé udržení a rozvoj dnes již samozřejmého komfortu v případě využívání kvalitní pitné vody, zvýšení možností využití dešťové vody, dostatečná protipovodňová ochrana i kvalitní čištění odpadních vod.

CÍLE

- Zabezpečit kvalitní a dostatečně kapacitní zdroje a rozvody pitné vody.
- Zvýšit protipovodňovou ochranu města v povodí Svatky a Svitavy vč. využití přírodě blízkých protipovodňových opatření.
- Efektivně nakládat s odpadními vodami, minimalizovat vliv „Brna“ na kvalitu vody ve vodních tocích.
- Efektivně nakládat s dešťovými a podzemními vodami v rámci adaptace na klimatické změny, eliminace tepelných ostrovů ve městě.



MILOSLAV ŠLEZINGR

Garant hodnoty

TABULKA 17 MĚSTO EFEKTIVNĚ HOSPODAŘÍCÍ S VODOU

Cíl	Indikátor	Jednotka	Aktuální hodnota	Budoucí hodnota
Zabezpečit kvalitní a dostatečně kapacitní zdroje a rozvody pitné vody	specifická spotřeba vody (spotřeba vody na ekvivalentní osobu a den) Územní průmět: brněnská vodárenská soustava	l/ob./den	109,7	klesající trend
	počet kapacitních zdrojů kvalitní pitné vody Územní průmět: brněnská vodárenská soustava	počet	2	2
	tempo obnovy vodovodního řádu Územní průmět: město Brno a Modřice	% za rok	0,38	rostoucí trend
	sociologické šetření: spokojenost s kvalitou pitné vody	hodnota ukazatele ⁴⁶	1,99	1,2
Zvýšit protipovodňovou ochranu města v povodí Svratky a Svitavy vč. využití přírodně blízkých protipovodňových opatření	počet nechráněných obyvatel / objektů při stoleté povodni v Brně Územní průmět: povodí Svitavy a Svratky	počet	cca 30 000 obyvatel / cca 4 500 objektů	0
Efektivně nakládat s odpadními vodami, minimalizovat vliv „Brna“ na kvalitu vody ve vodních tocích	podíl obyvatel napojených na veřejnou stokovou síť	%	91,6	100
	podíl délky kanalizačního řádu staršího 60 let	%	17 %	podíl neroste
	kapacita ČOV Územní průmět: celé město a okolní obce a města napojená na ČOV	počet ekv. osob	640 000 ⁴⁷	640 000
	parametry jakosti vody vodního útvaru DYJ_0670 Svratka od Svitavy po Litavu Územní průmět: povodí řek	ekologický potenciál	střední ekologický potenciál	dobry a lepší ekologický potenciál

⁴⁶ Indikátory spokojenosti jsou opakovaně měřeny pomocí reprezentativního sociologického šetření obyvatel Brna starších 18 let. Výběrový soubor je stanoven v rozsahu 1 000 respondentů. Dílčí indikátory jsou vypočteny jako průměrná hodnota ze všech odpovědí respondentů na danou otázku. Dotazování odpovídají na škále 1 – „velmi spokojen(a)“ až 4 – „velmi nespokojen(a)“. Čím více se tedy ukazatel blíží číslu 1, tím je hodnocení lepší. Střední hodnota je 2,5.

⁴⁷ V roce 2009–2010 byla realizována optimalizace provozu aktivačních nádrží. Po realizaci optimalizace provozu aktivačních nádrží došlo k posílení nitrifikační kapacity biologického stupně čištění, zvýšení flexibility procesu čištění pomocí rozšiřování oxického nebo anoxického objemu biologického stupně v závislosti na aktuálně přítékaném znečištění a zvýšení celkového výkonu čištění biologického stupně. Kapacita ČOV byla navýšena na 640 000 EO. Zdroj: AQUATIS a.s.

Cíl	Indikátor	Jednotka	Aktuální hodnota	Budoucí hodnota
Efektivně nakládat s dešťovými a podzemními vodami v rámci adaptace na klimatické změny, eliminace tepelných ostrovů ve městě	podíl propustných ploch v intravilánu města ⁴⁸ Územní průmět: intravilán města	%	52,1 % rozlohy (44,78 km ²)	rostoucí, resp. neklesající trend

⁴⁸ Data z analýzy WORLDFROMSPACE 2017

Energeticky šetrné, nezávislé a odolné město



POPIS HODNOTY

Energetické šetrnosti, nezávislosti a odolnosti dosáhlo Brno v roce 2050 jak díky výraznému zvýšení energetické účinnosti prostřednictvím využití inovací a nových nízkoemisních technologií, tak snižováním spotřeby energie. Energetický systém Brna je založen na intenzivním využívání místních čistých obnovitelných zdrojů energie a odpadního tepla (pro výrobu elektřiny, vytápění a chlazení) a zároveň na integraci do celoevropského energetického plánování a modelování. Naplňování této hodnoty ovlivní energetická řešení při plánování nové výstavby a revitalizaci budov, řešení hromadné a osobní dopravy, zpracování odpadů a jeho využití, příp. retrofitování energeticky náročných, ale zároveň energeticky nízko-účinných budov. Energetická strategie Brněnské metropolitní oblasti bude takto zohledněna ve sjednoceném dlouhodobém energetickém plánování a diverzifikaci energetických zdrojů a odráží se v souvisejících hodnotách, které jsou závislé na zdrojích a dodávkách energie a tím přímo ovlivňují naplnění této hodnoty. Předpokladem naplnění této hodnoty na úrovni města je vznik oddělení zabývajícího se exkluzivně energetikou.

CÍLE

- Zabezpečit dostatečnou energetickou kapacitu z čistých obnovitelných zdrojů energie, a tím snížit zdroj emisí a polutantů, které negativně ovlivňují lidské zdraví a životní prostředí.
- Založit energetickou spotřebu na čistých OZE (obnovitelných zdrojích energie).
- Snížit celkovou energetickou spotřebu při postupném zvyšování energetické účinnosti.
- Zvýšit podíl místních obnovitelných zdrojů na energetickém zásobování města na základě technologických inovací.
- Rozšířit a maximálně podporovat místní dopad inovací v oboru čistých obnovitelných zdrojů včetně dekarbonizačních metod (CCS).

Energeticky šetrné, nezávislé a odolné město



PŘÍNOS MĚSTU

Energetická bezpečnost města je založena na dostačující a dostupné energetické kapacitě zohledňující vysokou kvalitu života a zdraví všech obyvatel Brna a Brněnské metropolitní oblasti. Dojde ke snížení emisní zátěže a polutantů z nečistých energetických zdrojů. Při využívání ostrovních systémů dodávek elektřiny, vody a tepla a postupném snižování fosilních energetických zdrojů se zvýší energetická odolnost, soběstačnost a tím i nezávislost. Výzkum, technologické inovace a realizace řešení v oboru čisté obnovitelné energie posunou strategii celého města a regionu směrem, který je sledován a prioritizován na celoevropské úrovni. Výzkum v oboru čistých obnovitelných zdrojů energie bude užitečný nejen pro město Brno, ale bude i zásadním místním finančním zdrojem, a to formou přínosů z inovačních platforem nebo formou evropských grantů na inovace a výzkum, příp. přínosem z patentů. Předpokládá se úzká spolupráce mezi soukromým sektorem, výzkumnými ústavami a individuálními nebo týmovými iniciativami v oboru technologických inovací.

CÍLE

- Integrovat Brno do evropských iniciativ v oboru OZE a na implementaci celo-evropského gridu umožňujícího propojení, vývoz a dovoz čistých obnovitelných zdrojů energie, a tím snížit ztráty spojené s variabilitou těchto zdrojů.



NORA HAMPL

Garant hodnoty

TABULKA 18 ENERGETICKY ŠETRNÉ, NEZÁVISLÉ A ODOLNÉ MĚSTO

Cíl	Indikátor	Jednotka	Aktuální hodnota	Budoucí hodnota
Zabezpečit dostatečnou energetickou kapacitu z čistých obnovitelných zdrojů energie, a tím snížit zdroj emisí a polutantů, které negativně ovlivňují lidské zdraví a životní prostředí	eko-energetická politika a konkrétní opatření odražena (ANO/NE) v plánování (1) hromadné dopravy, (2) osobní dopravy, (3) stavební výstavby a infrastruktury, (4) recyklování a spalování, (5) optimalizaci využití elektrické energie (redukce ztrát, akumulace a návrat do sítě, decentralizované ostrůvky energie) Územní průmět: celé město a jeho metropolitní oblast do úrovně jednotlivých budov	slovní popis / slovní hodnocení, doporučení, „kvalitativní hodnocení“	Data dosud nejsou zjišťována. body 1–5 odpovězeny záporně	body 1–5 odpovězeny kladně
Založit energetickou spotřebu na čistých OZE (obnovitelných zdrojích energie)	balance spotřeby paliv na území města a podíl energie z fosilních zdrojů celkem (do budoucna případně možné sledovat pro kategorie energetika, průmysl, stavebnictví, doprava a zemědělství a lesnictví %, obchod, služby, zdravotnictví, školství %, domácnosti % ⁴⁹) Územní průmět: celé město a jeho metropolitní oblast do úrovně jednotlivých budov.	%	Data dosud nejsou zjišťována. ⁵⁰	klesající podíl u všech kategorií
	výroba elektrické energie z obnovitelných zdrojů na území města Brna (větrná, vodní, fotovoltaika) ⁵¹	MWh/rok	44 064 (2015)	desetinásobek
	podíl elektřiny z obnovitelných zdrojů na celkové dodávce distributorů elektřiny na území města	%	cca 1-2 % ⁵²	30 %
	počet a výkon FVE na střechách obytných domů a komerčních objektů včetně prům. hal a obchodních center	Počet / MWe	492 malých FVE o instalovaném výkonu 33 MWe ⁵³	min. 350 MWe instalovaného výkonu

⁴⁹ Kategorie dle sektorů národního hospodářství dle SECAP

⁵⁰ V současnosti k dispozici pouze údaje za rozdělení dodávky elektřiny dle sektorů národního hospodářství v MWh za rok 2015 - energetika, průmysl, stavebnictví, doprava a zemědělství a lesnictví – 651 861, obchod, služby, zdravotnictví, školství – 855 659, domácnosti 376 215.

⁵¹ Současný stav dle SECAP.

⁵² Současný stav dle SECAP.

⁵³ Současný stav dle SECAP.

Cíl	Indikátor	Jednotka	Aktuální hodnota	Budoucí hodnota
Snížit celkovou energetickou spotřebu při postupném zvyšování energetické účinnosti	spotřeba energie na obyvatele (resp. uhlíková stopa na obyvatele, dosud je známa pouze hodnota současného evropského průměru)	kg ropného ekvivalentu / osoba	4,6	2
	podíl právnických osob maximalizující energetickou výkonnost a šetrnost v rámci své činnosti (subjekty respektující principy udržitelnosti a ekologické stopy (Designers Accord equiv.) v Brně z celkového počtu právnických subjektů operujících na území města Brna	%	10	80
Zvýšit podíl místních obnovitelných zdrojů na energetickém zásobování města na základě technologických inovací	podíl místních obnovitelných zdrojů na energetickém zásobování města; podíl čistých obnovitelných zdrojů (např. počet solárních střeš, elektroaut, elektrobusů, počet budov, které energii akumulují a vracejí do sítě)	%	5	50–70 % z konečné energetické spotřeby města a regionu
	podíl spotřebované energie pro okamžitou spotřebu v místě výroby (ostrovní systémy) k celkové spotřebě energie ve městě Brně	%	1	20
Rozšířit a maximálně podporovat místní dopad inovací v oboru čistých obnovitelných zdrojů včetně dekarbonizačních metod (CCS)	procento vyjádřeno jako podíl z rozpočtu města pro aplikace výsledků výzkumných projektů lokálních vědeckých center podporujících výzkum v oboru čistých OZE v rámci města Brna (soukromé i veřejné aplikace)	%	Data dosud nejsou zjišťována.	rostoucí trend
Integrovat Brno do evropských iniciativ v oboru OZE a na implementaci celo-evropského gridu umožňujícího propojení, vývoz a dovoz čistých obnovitelných zdrojů energie, a tím snížit ztráty spojené s variabilitou těchto zdrojů	míra zapojení do evropských projektů a spolupráce v oboru čistých OZE (např. při výzkumu a implementaci celo-evropského gridu umožňujícího propojení, vývoz a dovoz OZE), poskytujících řešení ztrát spojených s variabilitou těchto zdrojů Územní průmět: celé město, EU	1. objem místních investic [CZK], 2. objem zahraničních investic včetně grantů [EUR]	Data dosud nejsou zjišťována.	rostoucí trend

Čisté a cirkulární město



POPIS HODNOTY

Čistota města je v roce 2050 samozřejmostí: je přirozenou součástí kvalitního života ve městě a do značné míry vizitkou kultivovanosti společnosti. Prostředí města je maximálně čisté, jeho obyvatelé jsou přitom jen minimálně zatíženi s tím spojenými procesy. Systém sběru odpadů ve městě je pro uživatele maximálně komfortní, motivační, ekonomicky efektivní a respektuje principy oběhového hospodářství, přičemž důraz je kladen na využití druhotných surovin z regionu opět v regionu. Brno si uvědomuje velkou materiálovou i energetickou náročnost provozu a rozvoje města. V roce 2050 proto podporuje využití a cirkulaci materiálů i živin ve městě po co nejdelší dobu v co nejvyšší kvalitě a jejich opětovný návrat do oběhu. Brno je rostoucí metropolí a zajištění dostatečně kvalitních lokálních potravin vytváří potenciál pro zdravý rozvoj celého města a regionu.

PŘÍNOS MĚSTU

Přínosem bude tiše uklizený a upravený veřejný prostor, odpady svezené s maximální efektivitou, které budou v maximální možné míře materiálově recyklovány a přetvořeny přímo ve výrobek, a v regionu tak opět využívány. Materiálově nevyužitelné odpady poslouží jako zdroj energie pro úklid a úpravu veřejného prostoru. Maximální možné využívání materiálů v rámci města přináší městu soběstačnost, rozvoj lokální ekonomiky, vytváření nových pracovních míst, a zejména tvorbu zdravého prostoru, do kterého jsou aktivně zapojováni obyvatelé města. Město, podniky i jednotlivci vnímají odpady jako zdroje, a eliminuje se tak jejich tvorba a snižují se náklady, které je možné vynakládat do rozvoje města dle preference občanů. Zvyšující se potravinová soběstačnost pomůže zvyšovat odolnost místního ekosystému.

CÍLE

- Zvýšit čistotu města a maximálně využívat potenciálu zbytkového materiálu.
- Snížit produkci odpadu a zefektivnit jeho sběr.
- Zvýšit soběstačnost města v oblasti energie a dalších zdrojů.
- Prosazovat a zavádět systémové změny v oblasti udržitelného rozvoje.

TOMÁŠ HLAVENKA

Garant hodnoty

TABULKA 19 ČISTÉ A CIRKULÁRNÍ MĚSTO

Cíl	Indikátor	Jednotka	Aktuální hodnota	Budoucí hodnota
Zvýšit čistotu města a maximálně využívat potenciálu zbytkového materiálu	sociologické šetření – souhlas s výrokem „Brno je čisté město“ Územní průmět: ulice a veřejná prostranství	hodnota ukazatele ⁵⁴	2,19	zlepšující se trend
	míra recyklace materiálových toků Územní průmět: město a jeho metropolitní oblast	%	20–30 %	60–80 %
Snížit produkci odpadu a zefektivnit jeho sběr	celkové množství odpadů vyprodukovaných v rámci města Brna za rok	t	100 189 tun (83 618 + 16 571)	20 000
	separovaný odpad a jeho podíl na celkové produkci odpadů v Brně	%	19,8	85
	podíl recyklovaného odpadu z celkového objemu vytríděného odpadu	%	75	95
Zvýšit soběstačnost města v oblasti energie a dalších zdrojů	teplo vyrobené z odpadu (čistá hodnota celkem)	GJ	1 227 328	2 000 000
	el. energie vyrobená z odpadu (čistá hodnota celkem)	MWh	16 619	50 000
	recyklace nutrientů z odpadních vod (komunálních i průmyslových) Územní průmět: město a jeho metropolitní oblast	%	0 %	90 %
	tempo záboru zemědělského půdního fondu – podíl ploch ZPF (orná půda, chmelnice, vinice, zahrady, sady, TTP) na celkové výměře Územní průmět: město a jeho metropolitní oblast	% / rok	0,23 % (56,56 -56,33)	snížení tempa záboru ZPF pro výstavbu
	počet komunitních zahrad	počet	cca 10	rostoucí trend

⁵⁴ Indikátory spokojenosti jsou opakovaně měřeny pomocí reprezentativního sociologického šetření obyvatel Brna starších 18 let. Výběrový soubor je stanoven v rozsahu 1 000 respondentů. Dílčí indikátory jsou vypočteny jako průměrná hodnota ze všech odpovědí respondentů na danou otázku. Dotazovaní odpovídají na škále 1 – „velmi spokojen(a)“ až 4 – „velmi nespokojen(a)“. Čím více se tedy ukazatel blíží číslu 1, tím je hodnocení lepší. Střední hodnota je 2,5.

Cíl	Indikátor	Jednotka	Aktuální hodnota	Budoucí hodnota
Prosazovat a zavádět systémové změny v oblasti udržitelného rozvoje	fungující systém zeleného zadávání s ohledem nejen na cenu, ale i využívání druhotných surovin (recyklovaných materiálů) se zřetelem k místu výroby – preference lokálnosti Územní průmět: město a jeho metropolitní oblast	ano/ne	nevyužívá se (NE)	běžná praxe veřejného zadávání (ANO)

SPRÁVA

V odborné debatě o udržitelném rozvoji nejen na úrovni měst, ale i zemí, a v rámci mezinárodní spolupráce postupně nabývá na významu oblast, kterou lze nazvat jako „dobrá správa“ („good governance“). Dobrá správa by měla fungovat jako služba veřejnosti, od níž obyvatelé očekávají odpovědnost, profesionalitu – kvalitní a efektivní práci. Dobrá správa je zároveň transparentní a podporuje občanskou společnost, bere ohled na všechny skupiny obyvatel, jejich potřeby a dává jim možnost zapojit se.

HODNOTY



Sdílená vize a dobré jméno města



POPIS HODNOTY

V rámci města Brna a jeho zázemí existuje v roce 2050 dlouhodobá shoda na prioritách celé oblasti. Plánování a řízení strategického i územního rozvoje města je srozumitelné, vychází z jasně definovaných potřeb města a jeho obyvatel a zároveň umožňuje pružně reagovat na aktuální vývoj. Město má dlouhodobou strategii rozvoje, kterou naplňuje prostřednictvím dílčích akčních plánů a metropolitního plánu sestaveného podle zátěže území. Fungující propojení strategického a územního plánování umožňuje systematicky rozvíjet jasně definované strategické oblasti města. Brno je v Česku i zahraničí vnímáno jako skvělé místo k budování kariéry, k životu i k dočasnému pobytu, jako centrum znalostního regionu, kde se skvěle daří nadaným lidem, resp. tvorbě, vědě a výzkumu.

PŘÍNOS MĚSTU

Jasně strategické a územní plánování dodává jistotu všem partnerům a umožňuje vytváření kompaktního vyváženého města. Jeho jasná strategie a vysoká reputace vedou ke zvýšení přílivu investorů, kreativců i rozvoji cestovního ruchu v rámci města a regionu. Město přitahuje byznys, investice a kreativce, což mu přináší zvýšený zájem o bydlení a ubytování, studium a pracovní kariéru a vede k dalšímu rozvoji služeb i infrastruktury. Brno může díky pružnému plánování flexibilně reagovat na potřeby rostoucí atraktivity města (zabraňuje výkyvům cen např. v bydlení, umožňuje udržovat dostupné ceny služeb a zároveň je odolné vůči změnám klimatu, energetickým extrémům apod.).

CÍLE

- **Zajistit shodu nad dlouhodobým směřováním města a metropolitní oblasti (efektivně plánovat na základě dlouhodobé strategie naplňované městem a jeho společnostmi a územně plánovací dokumentace respektované v rámci celé metropolitní oblasti).**
- Koncentrovat investice do strategických rozvojových oblastí města a realizovat aktivní majetkovou politiku města.
- Vytvořit udržitelný a funkční systém strategického řízení značky města a regionu založený na moderních principech content marketingu, resp. city identity.



JAKUB RYBÁŘ

Garant hodnoty

TABULKA 20 SDÍLENÁ VIZE A DOBRÉ JMÉNO MĚSTA

Cíl	Indikátor	Jednotka	Aktuální hodnota	Budoucí hodnota
Zajistit shodu nad dlouhodobým směřováním města a metropolitní oblasti (efektivně plánovat na základě dlouhodobé strategie naplňované městem a jeho společnostmi a územně plánovací dokumentace respektované v rámci celé metropolitní oblasti)	sociologické šetření: souhlas s výrokem „V Brně se umí lidé mezi sebou dobře domluvit“	hodnota ukazatele ⁵⁵	2,28	1,2
	sociologické šetření: souhlas s výrokem „Brno se v oblasti výstavby harmonicky rozvíjí“	hodnota ukazatele ⁵⁶	2,3	1,2
	schválená strategie Brno 2050 s aktuálním akčním plánem	počet	0	1
	schválený platný metropolitní plán	počet	0	1
Koncentrovat investice do strategických rozvojových oblastí města a realizovat aktivní majetkovou politiku města	rating města – Standard & Poor's Moody's	hodnota ratingu	AA-/A-1+/ stabilní A1 / pozitivní	setrvalý stav
	podíl kapitálových výdajů v rámci rozpočtu města	%	24,1 %	rostoucí trend
Vytvořit udržitelný a funkční systém strategického řízení značky města a regionu založený na moderních principech content marketingu, resp. city identity	sociologické šetření: image města z vnitřního pohledu	hodnota ukazatele ⁵⁷	1,94	1,2
	sociologické šetření: image města z vnějšího pohledu Územní průmět: celá ČR	hodnota ukazatele ⁵⁸	1,88	1,2

⁵⁵ Indikátory spokojenosti jsou opakovaně měřeny pomocí reprezentativního sociologického šetření obyvatel Brna starších 18 let. Výběrový soubor je stanoven v rozsahu 1 000 respondentů. Dílčí indikátory jsou vypočteny jako průměrná hodnota ze všech odpovědí respondentů na danou otázku. Dotazování odpovídají na škále 1 – „velmi spokojen(a)“ až 4 – „velmi nespokojen(a)“. Čím více se tedy ukazatel blíží číslu 1, tím je hodnocení lepší. Střední hodnota je 2,5.

⁵⁶ Viz pozn. k indikátorům spokojenosti.

⁵⁷ Viz pozn. k indikátorům spokojenosti.

⁵⁸ Viz pozn. k indikátorům spokojenosti.

Fungující brněnská metropolitní oblast



POPIS HODNOTY

Město Brno v roce 2050 se profiluje jako součást širší metropolitní oblasti, ne pouze jako funkčně a administrativními hranicemi uzavřená prostorová jednotka. Brno spolupracuje s městy a obcemi ve svém zázemí za účelem koordinovaného a provázaného rozvoje celé Brněnské metropolitní oblasti. Spolupráce je výhodná pro všechny zapojené subjekty. Panuje konsensus, že metropolitní rovina je základním principem tvorby koncepčních dokumentů prostorového (strategického i územního) plánování v rámci celé Brněnské metropolitní oblasti.

PŘÍNOS MĚSTU

Provázaný systém vztahů v rámci celé Brněnské metropolitní oblasti (BMO) je katalyzátorem jejího ekonomického rozvoje a konkurenceschopnosti. Díky koordinovanému rozvoji a správě BMO budou uspokojovány rostoucí nároky na kvalitu technické a dopravní infrastruktury, životního prostředí, dostupnost a lokalizaci veřejných služeb, bydlení i podnikání. Tím vzroste kvalita života obyvatel celé Brněnské metropolitní oblasti.

CÍLE

- **Zajistit fungující a spolupracující metropolitní oblast.**
- Pevně ukotvit pojem „metropolitní oblast“ jako důležitou prostorovou úroveň v rozvoji území (tvořit normy „metropolitně“).
- Na principu sdílené zodpovědnosti vytvořit a naplnit prostorovou vizi Brněnské metropolitní oblasti, na které panuje konsensus (konceptně uvažovat „metropolitně“).
- Zvýšit povědomí o přidané hodnotě metropolitní spolupráce mezi obyvateli metropole.



PETR ŠAŠINKA

Garant hodnoty

TABULKA 21 FUNGUJÍCÍ BRNĚNSKÁ METROPOLITNÍ OBLAST

Cíl	Indikátor	Jednotka	Aktuální hodnota	Budoucí hodnota
Zajistit fungující a spolupracující metropolitní oblast	počet společných agend ⁵⁹ úspěšně řešených v metropolitní oblasti Územní průmět: celé město a jeho metropolitní oblast	počet	2	rostoucí trend
Pevně ukotvit pojem „metropolitní oblast“ jako důležitou prostorovou úroveň v rozvoji území (tvořit normy „metropolitně“)	existence právních předpisů v ČR, které definují a ukotvují problematiku metropolitních oblastí Územní průmět: Česká republika, kraje, obce, metropolitní oblast	počet	1	rostoucí trend
Na principu sdílené zodpovědnosti vytvořit a naplnit prostorovou vizi Brněnské metropolitní oblasti, na které panuje konsensus (konceptně uvažovat „metropolitně“)	existence koncepčních dokumentů, které se zabývají strategickým a územním plánováním v metropolitní oblasti (na úrovni obcí Jihomoravského kraje, kraje jako takového či průřezových tematických koncepcí) Územní průmět: Česká republika, kraje, obce, metropolitní oblast	počet	1	10
Zvýšit povědomí o přidané hodnotě metropolitní spolupráce mezi obyvateli metropole	Povědomí starostů o příslušnosti jejich obce do Brněnské metropolitní oblasti / Ochota starostů aktivně se zapojit do spolupráce v rámci Brněnské metropolitní oblasti ⁶⁰ Územní průmět: celé město a jeho metropolitní oblast	%	88 % / 93 %	rostoucí trend

⁵⁹ Agendou je myšleno společně řešené téma nebo konkrétní spolupráce (např. podíl na tvorbě strategie BMO, účast v pracovních skupinách a řídicích strukturách BMO atd.)

⁶⁰ Zdroj: vlastní dotazníkové šetření Oddělení řízení IT a metropolitní spolupráce BMM, realizované každé 3 roky.

Efektivní elektronizovaná správa a otevřená data



POPIS HODNOTY

Brno v roce 2050 hovoří jazykem srozumitelným občanům města i jeho návštěvníkům. Kromě českého jazyka je možné komunikovat s orgány města bez jakéhokoliv omezení minimálně ještě jedním dalším světovým jazykem – anglicky. Informace jsou jednoduše dohledatelné a srozumitelné. Jsou vždy aktuální, důvěryhodné, poučné, nestranné, jednoduché na pochopení, užitečné a přesné. Brno vytváří taková místa, která zjednodušují občanům dohledatelnost libovolných informací týkajících se města i přístup ke službám, které město poskytuje. Informační systém města a jeho organizací je integrován do systému e-Governmentu, úkony i komunikace ze strany města i občanů probíhá převážně elektronicky. Napříč celým systémem je zajištěna kybernetická bezpečnost. Brno dává k dispozici všechna data, která má, s výjimkou situací, kdy musí chránit soukromí, které má před otevřeností přednost. Uvědomuje si, že bez kontextu může být nesnadné otevřená data interpretovat, proto zveřejňuje nejen surová data, ale i jejich popis, včetně popisu základních souvislostí, které mezi jednotlivými datovými sadami panují.

CÍLE

- **Zjednodušit a zpříjemnit správu města vůči jeho občanům a vytvářet otevřená data.**
- Zajistit jednoduchý přístup ke kvalitním informacím a službám města tak, aby lidé rychle našli a vyřídili, co hledají a potřebují.
- Zabezpečit kontinuitu provozu, zabezpečit data a komunikaci proti ztrátě nebo zneužití (vč. bezpečnostní strategie).
- Vytvářet, katalogizovat a zveřejňovat otevřená data jako součást všech datových procesů města i městských společností.
- Podporovat využití dat prostřednictvím aplikací a služeb postavených nad otevřenými daty.

LUDEK TELECKY

Garant hodnoty

Efektivní elektronizovaná správa a otevřená data



PŘÍNOS MĚSTU

Otevřenost a srozumitelnost správy města bude mít přímý vliv na kvalitu života lidí. Lidé budou vnímat, co se ve městě děje, kam město směřuje a proč se tak děje. Tímto dojde k větší angažovanosti občanů v záležitostech města a lepšímu získávání zpětné vazby a podnětů k rozvoji služeb. V rámci elektronizace správy dojde k minimalizaci nutnosti návštěv obyvatel na úradech a zároveň k vytvoření takové podoby služeb, která pro ně bude srozumitelná a jednoduše použitelná. Od takto nastaveného systému efektivní správy lze očekávat zrychlení a zpřehlednění výkonu správy a vysoký přehled o službách, které obyvatelé města konzumují nebo mohou konzumovat, a zároveň rychlý přenos informací o nových službách k obyvatelům. Zvyšováním kvality služeb vzroste spokojenost obyvatel s jejich podobou a fungováním města jako takového. Elektronizace a automatizace procesů a zajištění možnosti realizovat úkony nutné ze strany občanů výlučně z mobilního zařízení s sebou přináší i další pozitivní efekty, a to je úbytek cestování a parkování v centru města, což bude mít pozitivní dopad na životní prostředí a život ve městě jako takový. Díky datům mohou občané, firmy a jejich zákazníci i město a jeho úředníci činit informovanější rozhodnutí. Tím, že dá město Brno data volně k dispozici veřejnosti i firmám, podpoří rozvoj neziskových i komerčních služeb a aplikací, které usnadní život všem ve městě. Brno ale nezapomíná ani na roli otevřených dat ve výzkumu a vývoji, jejichž podpora je pro město klíčová. Zejména strojové učení a rozvoj umělé inteligence může město v krátkém časovém horizontu posunout dál než si nyní lze představit.

TABULKA 22 EFEKTIVNĚ FUNGUJÍCÍ ELEKTRONIZOVANÁ SPRÁVA

Cíl	Indikátor	Jednotka	Aktuální hodnota	Budoucí hodnota
Zjednodušit a zpříjemnit správu města vůči jeho občanům a vytvářet otevřená data	sociologické šetření: spokojenost obyvatel města s prací úředníků MMB (souhrnný indikátor)	hodnota ukazatele ⁶¹	1,73	1,2
	počet důvodných a částečně důvodných stížností v systému MMB	počet	99	50
	podíl životních situací / služeb dostupných k vyřízení elektronickou cestou bez návštěvy úřadu	%	3	90
Zajistit jednoduchý přístup ke kvalitním informacím a službám města tak, aby lidé rychle našli a vyřídili, co hledají a potřebují	web města: intuitivní, uživatelsky přívětivý (měření UX dle metodiky System Usability Scale – SUS)	SUS skóre	SUS 70.72, komentář: web brno.cz má v závislosti na úkolu (najít kontakt, vyřídit ŘP, objednat se...) průměrné až podprůměrné skóre, co se týče uživatelského prožitku a spokojenosti	SUS 80+, komentář: web brno.cz má v závislosti na úkolu (najít kontakt, vyřídit ŘP, objednat se...) nadprůměrné skóre, co se týče uživatelského prožitku a spokojenosti
	sociologické šetření: spokojenost s informovaností občanů o dění ve městě	hodnota ukazatele ⁶²	2,16	1,2
	množství služeb přizpůsobených znevýhodněným občanům, seniorům apod. ⁶³	počet	0	10
	pokrytí znalosti angličtiny v rámci Magistrátu města Brna na přiměřené úrovni	1 (mizivé) až 5 (úplné)	2	(nejméně) 4

⁶¹ Indikátory spokojenosti jsou opakovaně měřeny pomocí reprezentativního sociologického šetření obyvatel Brna starších 18 let. Výběrový soubor je stanoven v rozsahu 1 000 respondentů. Dílčí indikátory jsou vypočteny jako průměrná hodnota ze všech odpovědí respondentů na danou otázku. Dotazovaní odpovídají na škále 1 – „velmi spokojen(a)“ až 4 – „velmi nespokojen(a)“. Čím více se tedy ukazatel blíží číslu 1, tím je hodnocení lepší. Střední hodnota je 2,5.

⁶² Viz pozn. k indikátorům spokojenosti.

⁶³ Za službu splňující požadavek tohoto indikátoru je považována taková služba, která buď rozšiřuje nebo mění již stávající podobu služby s cílem lépe zpřístupnit předmětnou službu dané skupině znevýhodněných osob, nebo zavádí zcela novou službu určenou a uzpůsobenou skupině znevýhodněných osob.

Cíl	Indikátor	Jednotka	Aktuální hodnota	Budoucí hodnota
Zabezpečit kontinuitu provozu, zabezpečit data a komunikaci proti ztrátě nebo zneužití (vč. bezpečnostní strategie)	implementace standardů ISO 20 000 a 27 000 a zajištění souladu se zákonem KYBE (zák. 181/2014 Sb., o kybernetické bezpečnosti)	počet certifikátů	Hodnocení dosud nebylo provedeno 0	3
Vytvářet, katalogizovat a zveřejňovat otevřená data jako součást všech datových procesů města i městských společností	Kolik procent z datových sad, které by bylo možno zveřejnit, je zveřejněno?	%	Data dosud nejsou sledována. Odborný odhad 4	100
Podporovat využití dat prostřednictvím aplikací a služeb postavených nad otevřenými daty	Portál popisující všechny služby a aplikace využívající otevřená data města s odkazy na použité datové sady. Autoři mají možnost registrovat své služby a aplikace (prolinkování s tržišti aplikací). Uživatelé mají možnost hodnotit.	slovní popis / slovní hodnocení: ano/ne	Hodnocení dosud nebylo provedeno. ne	ano

Pozn.: Za IS SMB jsou pro účely tohoto dokumentu považovány všechny aplikace, portály, ERP (Enterprise Resource Planning – plánování podnikových zdrojů), integrační sběrnice, agendové systémy nebo komunikační systémy zajišťující chod SMB a komunikaci občan-úřad nebo úřad-občan.

Participace veřejnosti na správě města



POPIS HODNOTY

Participující město nepřistupuje k veřejné správě autoritativně, dává prostor určitému zapojení všem, kdo o to projeví zájem. Participující město buduje prostřednictvím vstřícné komunikace a naslouchání vzájemnou důvěru jak mezi občany a samosprávou, tak i mezi partnerskými městy či sousedními regiony. Participující město otevřeně informuje o veřejném dění, nebojí se využít znalosti zástupců univerzit a odborníků z praxe, zjišťuje si názor občanů na důležitá politická rozhodnutí, má zájem o zpětnou vazbu a umožňuje občanům přímo rozhodovat o části prostředků v rámci participativního rozpočtování.

PŘÍNOS MĚSTU

Díky jednotnému informačnímu portálu, ve kterém budou přehledně, srozumitelně a strukturovaně prezentovány připravované i realizované záměry města, bude zajištěna informovanost veřejnosti i vstupní prostor pro zapojení do participačních aktivit. Koordinovaným zapojením odborníků z univerzit, praxe i zahraničí a vytvořením prostoru pro odborný dialog bude zajištěno zvýšení kvality výstupů veřejné správy města. Zmíněné změny povedou ke zvýšení kvality života ve městě i spokojenosti obyvatel.

CÍLE

- **Zapojit širokou veřejnost, komunity, odborníky a další stakeholdery do samosprávních aktivit města prostřednictvím participačních nástrojů na různé úrovni odbornosti.**
- Využít všechny dostupné formy komunikace a technologie pro rovné zapojení všech skupin obyvatel do komunikace s veřejnou správou.



TOMÁŠ KOLÁČNÝ

Garant hodnoty

TABULKA 23 PARTICIPATIVNÍ SPRÁVA

Cíl	Indikátor	Jednotka	Aktuální hodnota	Budoucí hodnota
Zapojit širokou veřejnost, komunity, odborníky a další stakeholdery do samosprávních aktivit města prostřednictvím participačních nástrojů na různé úrovni odbornosti	sociologické šetření: spokojenost s možnostmi účastnit se veřejných setkání, besed občanů se zástupci města apod.	hodnota ukazatele ⁶⁴	2,18	1,2
	sociologické šetření: spokojenost s možnostmi podávat přímé žádosti a dotazy na Magistrát města Brna	hodnota ukazatele ⁶⁵	2,22	1,2
	sociologické šetření: spokojenost s možností podílet se na místním plánování	hodnota ukazatele ⁶⁶	2,35	1,2
	míra aktivně zapojených občanů města v rámci participačních nástrojů (PARO)	%	<2 % (2016); 7 % (2017)	rostoucí trend
	množství prostředků uvolněných pro participativní rozpočtování oproti celkovému rozpočtu města	%	0,02 %	rostoucí trend
Využít všechny dostupné formy komunikace a technologie pro rovné zapojení všech skupin obyvatel do komunikace s veřejnou správou	sociologické šetření: podíl obyvatel Brna využívajících konkrétní komunikační kanál v rámci jednotlivých skupin (dospělí, senioři, cizinci, zdravotně postižení atd.) Do budoucna bude sledováno dle cílových skupin.	% občanů získávajících informace o dění ve městě z daného zdroje	ze Zpravodajů MČ (16,4 %), zprostředkovaně (23,4 %), ze sociálních sítí (16,2 %), z regionálního vysílání televize (8,8 %), z regionálních rádií (6,8 %), z Metropolitánu (8,0 %), na internetu (8,7 %)	20–30 % v rámci každé cílové skupiny
	realizace participačního portálu a definice participačních person, volba garantů pro každou personu, definice transparentního způsobu vstupu do konkrétní persony na konkrétní úrovni odbornosti	%	0 %	100 %
	aktivní zapojení občanů prostřednictvím participačního portálu	%	0 %	rostoucí trend

⁶⁴ Indikátory spokojenosti jsou opakovaně měřeny pomocí reprezentativního sociologického šetření obyvatel Brna starších 18 let. Výběrový soubor je stanoven v rozsahu 1 000 respondentů. Dílčí indikátory jsou vypočteny jako průměrná hodnota ze všech odpovědí respondentů na danou otázku. Dotazování odpovídá na škále 1 – „velmi spokojen(a)“ až 4 – „velmi nespokojen(a)“. Čím více se tedy ukazatel blíží číslu 1, tím je hodnocení lepší. Střední hodnota je 2,5.

⁶⁵ Viz pozn. k indikátorům spokojenosti.

⁶⁶ Viz pozn. k indikátorům spokojenosti.

PŘÍLOHY

PŘÍLOHA 1: SPOLUPRÁCE S GARANTY HODNOT VIZE 2050

GARANTY HODNOT VIZE 2050, KTERÁ JE SOUČÁSTÍ STRATEGIE #BRNO2050, SE STALI:

- Zástupci odborné veřejnosti, respektovaní subjekty z oblasti veřejné, akademické, soukromé i neziskové sféry, kteří na dobrovolné bázi spolupracovali na její přípravě.
- Garanti na základě své odbornosti zaštiťovali věcné zaměření vybrané strategické hodnoty a tímto ji tedy v rámci jejího zpracování po odborné stránce „garantovali“.
- Po formální, metodické a organizační stránce garanti spolupracovali s pracovníky Odboru strategického rozvoje a spolupráce (dále jen OSRS) Magistrátu města Brna, kteří zpracování VIZE 2050 a Strategie #brno2050 zajišťují.
- V některých případech byl v průběhu práce na strategii doplněn tým garanta dané hodnoty o další spolupracující odborníky, případně tým vzniknul sloučením některých hodnot v průběhu zpracování strategie. Vždy však byl stanoven jeden garant dané hodnoty, další spolupracující odborníci se stali členy jeho týmu.

NÁPLŇ PRÁCE GARANTŮ HODNOT VIZE 2050:

- Garant navrhl věcnou náplň konkrétní hodnoty – popis hodnoty a její přínos pro město, konkrétní cíle a indikátory (v rámci dlouhodobé VIZE 2050), podílel se na návrhu priorit a opatření (v rámci střednědobých plánů).
- Návrhy garantů byly dále rozpracovávány na setkáních pracovních skupin, kterých se mohli účastnit zástupci všech typů subjektů působících ve městě Brně dle svého tematického zaměření. Pracovní skupiny byly otevřené všem, kteří projevíli zájem se setkání účastnit. Setkání pracovních skupin připravovali po věcné a organizační stránce pracovníci OSRS, ve spolupráci s garanty. Garanti měli na těchto setkáních roli nositelů věcného obsahu.
- Garanti následně po věcné stránce vypořádávali připomínky a návrhy členů pracovní skupiny, zástupců odborné i široké veřejnosti v rámci otevřeného připomínkovacího procesu. Po formální a metodické stránce proces opět zajišťovali pracovníci OSRS.
- Veškeré požadavky na věcné úpravy konkrétní hodnoty v rámci VIZE 2050 ze strany odborné i široké veřejnosti byly s odbornými guaranty příslušných hodnot konzultovány a probíhaly na základě jejich souhlasu.

PŘÍLOHA 2: MEDAILONKY GARANTŮ HODNOT VIZE 2050

PROSTŘEDÍ

KOMPAKTNÍ A VYVÁŽENÉ MĚSTO



MICHAL SEDLÁČEK

GARANT HODNOTY VIZE 2050

Architekt Michal Sedláček je ředitel Kanceláře architekta města Brna a od roku 2016 hlavní architekt města Brna. Vystudoval architekturu na Vysokém učení technickém v Brně a na Akademii výtvarných umění v Praze. V roce 1990 odešel do New Yorku, poté od poloviny devadesátých let pracoval na projektech v Moskvě, pak se vrátil do New Yorku, odkud se přestěhoval do kalifornského Los Angeles. Tam do roku 2006 pracoval v ateliéru Franka Gehryho. V roce 2007 založil a poté vedl losangelskou pobočku architektonické firmy Aedas.

Na zpracování této hodnoty se podílel Ondřej Mulíček, odborný asistent na Geografickém ústavu Přírodovědecké fakulty Masarykovy univerzity v Brně. Zaměřuje se na výuku a výzkum v oblasti sociální geografie, aplikovaný výzkum a aplikované studie v oblasti časoprostorového plánování a mobility. V letech 1999–2002 působil jako manažer rozvoje města Magistrátu města Brna.

Na zpracování této hodnoty se dále podílel Jiří Malý, vedoucí týmu analýz a GIS Kanceláře architekta města. Vystudoval obor Sociální geografie na PřF MU v Brně. Poté se věnoval vědecko-výzkumné činnosti na Ústavu geoniky Akademie věd ČR, zaměřené především na dynamiku funkčně-prostorového uspořádání společnosti a dostupnost občanské vybavenosti. Zároveň se podílel na aktualizaci územně plánovacích podkladů pro Brno a Jihomoravský kraj či na šetření maloobchodní sítě města Brna.

ARCHITEKTONICKÁ TVÁŘ MĚSTA



MICHAL SEDLÁČEK

GARANT HODNOTY VIZE 2050

Architekt Michal Sedláček je ředitel Kanceláře architekta města Brna a od roku 2016 hlavní architekt města Brna. Vystudoval architekturu na Vysokém učení technickém v Brně a na Akademii výtvarných umění v Praze. V roce 1990 odešel do New Yorku, poté od poloviny devadesátých let pracoval na projektech v Moskvě, pak se vrátil do New Yorku, odkud se přestěhoval do kalifornského Los Angeles. Tam do roku 2006 pracoval v ateliéru Franka Gehryho. V roce 2007 založil a poté vedl losangelskou pobočku architektonické firmy Aedas.

Na zpracování této hodnoty se podílel David Zajíček, vedoucí Oddělení veřejný prostor Kanceláře architekta města. Absolvent FA VUT Brno spolupracoval s architektky Tomášem Dvořákem, Jitkou Ressorovou a Zbyňkem Musilem. Podílel se na projektech obytných a občanských staveb a veřejných prostranství.

PŘÍRODA VE MĚSTĚ



VOJTĚCH LEKEŠ

GARANT HODNOTY VIZE 2050

Vojtěch Lekeš je český architekt a urbanista se specializací na udržitelný rozvoj. Titul získal na katedře architektury Chalmersovy univerzity ve švédském Göteborgu a po absolutoriu pracoval jako architekt u jedné z největších švédských společností. V současnosti se věnuje vlastní praxi a působí jako programový ředitel výzkumné organizace NEXT Institute.

MĚSTO S DOSTUPNÝM BYDLENÍM



KARIN KARASOVÁ

GARANT HODNOTY VIZE 2050

Karin Karasová je starostkou MČ Brno – Královo Pole a členkou bytové komise Rady města Brna. Téměř 20 let se zabývá problematikou realit. Vystudovala VŠZ v Brně. Na Ústavu soudního inženýrství VUT studovala oceňování nemovitostí u prof. Ing. Alberta Bradáče, DrSc.

Na zpracování této hodnoty se dále podílel Jan Sponar, vedoucí Oddělení bytové výstavby a správy fondů Bytového odboru MMB, který zajišťuje její provázání se Strategii bydlení města Brna.

MĚSTO S EFEKTIVNÍ A UDRŽITELNOU MOBILITOU

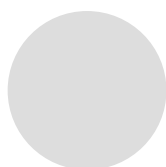


IVA ROREČKOVÁ

GARANT HODNOTY VIZE 2050

Iva Rorečková je vedoucí referátu městské mobility na Odboru dopravy Magistrátu města Brna. Vystudovala geografii na Přírodovědecké fakultě Masarykovy univerzity. Na Magistrátu města Brna působí od roku 2004 (v minulosti jako manažerka několika EU projektů), zaměřuje se především na plánování v oblasti dopravy a přípravu Plánu udržitelné městské mobility pro Brno.

ZDRAVÉ ŽIVOTNÍ PROSTŘEDÍ



MIROSLAV KUNDRATA

GARANT HODNOTY VIZE 2050

Miroslav Kundra patří ke spoluzakladatelům Nadace Partnerství, v níž se pohybuje již více než dvě desetiletí. Na začátku devadesátých let spoluzakládal také řadu dalších neziskových organizací a sítí, například ZO ČSOP Veronica, Nadaci Veronica, Unii pro řeku Moravu, Tradice Bílých Karpat, CEEWEB, síť ekologických poraden a podílel se na přípravě programu amerických nadací Environmental Partnership for Central Europe. V roce 1994 se stal prvním ředitelem Nadace Partnerství a ve funkci ředitele strategického rozvoje působí dodnes. Hlavní náplní jeho práce je kontinuální rozvoj aktivit a činností nadace a jejich strategické plánování. Vzdělání fyzického geografa mu dalo základ pro vnímání souvislostí mezi přírodními a sociálními procesy. Na začátku osmdesátých let mimo jiné zpracovával územní plán města Brna a působil v Geografickém ústavu Akademie věd ČR, který se zabýval komplexním studiem životního prostředí. V tomto prostředí se začal angažovat v oblasti ochrany životního prostředí, zejména v jihomoravských kauzách typu Nové Mlýny, brněnský autodrom, Vířský přivaděč apod, vydával ekologický časopis Veronica, natáčel dokumenty k ekologickým i civilizačním kauzám. Na počátku devadesátých let se věnoval především aktivitám typu navazování zahraničních kontaktů a hledáním inspirace pro demokratické ekologické politiky, které vyústily v založení zmíněných neziskových organizací, mezi nimi i Nadace Partnerství.

PROSPERITA

PROSPERUJÍCÍ MĚSTO

**MONIKA HÖKLOVÁ****GARANT HODNOTY VIZE 2050**

Monika Höklová vystudovala Filozofickou fakultu Masarykovy univerzity v Brně, kde také celý život s rodinou a třemi dětmi žije. Získala zkušenosti na stážích v zahraničí, a zejména jako zaměstnanec, OSVČ i zaměstnavatel: od r. 2004 je jednatelkou společnosti, která se zabývá službami v oblasti lidských zdrojů, vzdělávání a trhu práce. Věnuje se sociálním inovacím: novým a oproti dostupným alternativám lepším řešením, která naplňují společenské potřeby a vytvářejí nové spolupráce. Zabývá se také projektovým managementem, kariérním poradenstvím a mentoringem.

STŘEDOEVROPSKÉ CENTRUM VĚDY, VÝZKUMU
A INOVACÍ**MARKUS DETTENHOFER****GARANT HODNOTY VIZE 2050**

Markus Dettenhofer je výkonný ředitel středoevropského technologického institutu CEITEC. V současné době vede výzkumné centrum v České republice, které se zaměřuje na vědy o životě a materiálu, je to zkušený vedoucí projektů v biotechnologickém prostředí. Získal BS z Kalifornské univerzity v Berkeley a doktorát v molekulární virologii na John Hopkins University. Vedl postdoktorský výzkum v laboratoři profesora Philipa Ledera na Harvardské lékařské fakultě a byl instruktorem genetiky na Harvardu. Mezi jeho specializace patří projektový management, biomedicínský výzkum, vědecké psaní a editace a vedení lidí.

VZDĚLANÉ UNIVERZITNÍ MĚSTO



ROMAN BADÍK

GARANT HODNOTY VIZE 2050

Roman Badík působil v letech 2011–2015 jako grantový manažer ve společnosti CEITEC – Central European Institute of Technology. Následně působil jako vedoucí Odboru výzkumu na Masarykově univerzitě v Brně.

Na zpracování této hodnoty se dále podílela Vlasta Petříková, koordinátorka projektů Odboru školství, mládeže a tělovýchovy Magistrátu města Brna v oblasti vzdělávání v OP VK (Operační program Vzdělávání pro konkurenceschopnost) a OP VVV (Operační program výzkum, vývoj a vzdělávání). V současnosti působí také jako koordinátorka tvorby Místního akčního plánu rozvoje vzdělávání ve městě Brně I a II.

Do přípravy této hodnoty se dále zapojila Marie Klusoňová, vedoucí Pedagogicko-organizačního oddělení Odboru školství, mládeže a tělovýchovy Magistrátu města Brna. Zajišťuje komplexní metodickou a odbornou podporu brněnských mateřských a základních škol a městských částí. Po odborné stránce garantuje projekty statutárního města Brna v oblasti vzdělávání v OP VK a OP VVV.

MEZINÁRODNÍ MĚSTO



DON SPARLING

GARANT HODNOTY VIZE 2050

Don Sparling je jeden ze zakladatelů Brno Expat Centre. Byl první manažer Brno Expat Centre, kde stále působí. Narodil se v kanadské Ottawě, vystudoval anglický jazyk a literaturu na Torontské a Oxfordské univerzitě. Do Československa poprvé přicestoval pár týdnů před 21. srpnem 1968, v březnu 1969 nastoupil jako lektor do brněnské Státní jazykové školy, dále působil na Masarykově univerzitě v Brně (mimo jiné jako ředitel Centra zahraničních studií).

GLOBÁLNĚ DOSTUPNÉ MĚSTO



DANIEL SEIDENGLANZ

GARANT HODNOTY VIZE 2050

Daniel Seidenglanz působí jako odborný asistent na Geografickém ústavu Přírodovědecké fakulty Masarykovy univerzity v Brně. Ve své pedagogické i výzkumné činnosti se věnuje především problematice geografie dopravy, přičemž se zaměřuje jak na téma každodenní mobility a jejího významu v časoprostorových rutinách obyvatel, tak na oblast železniční, silniční a letecké dopravy.

SLUŽBY

ZDRAVÍ LIDÉ VE ZDRAVÉM MĚSTĚ



JULIE DOBROVOLNÁ

GARANT HODNOTY VIZE 2050

Docentka Julie Dobrovolná působí na Lékařské fakultě Masarykovy univerzity a v Centru pro výzkum toxických látek v prostředí na Přírodovědecké fakultě MU, kde se systematicky zabývá problematikou tukové tkáně a s ní souvisejících onemocnění, zejména obezity. U této choroby zkoumá souvislost mezi genetickým pozadím jedince a působícími faktory vnějšího prostředí. Kromě tukové tkáně stojí v centru jejího výzkumného zájmu problematika stresu a jeho měření. Julie Dobrovolná je autorkou řady prací v renomovaných zahraničních časopisech, jednoho mezinárodního patentu a řady kapitol v českých i zahraničních monografiích.

SOUDRŽNÉ A RESPEKTUJÍCÍ MĚSTO



JAROMÍR HRON

GARANT HODNOTY VIZE 2050

Jaromír Hron je předseda Asociace nestátních a neziskových organizací Jihomoravského kraje, z. s., (ANNO JMK). Od roku 1991 do roku 2001 působil jako regionální sekretář YMCA v ČR, dále jako výchovný poradce a jednatel YMCA Brno. Od roku 1998 do roku 2006 byl členem výkonného výboru a posléze předsedou Brněnské asociace nestátních neziskových organizací, od roku 2006 předsedou výkonného výboru ANNO JMK. Jako člen výkonného výboru ANNO ČR pracuje od roku 2003.

Členkou týmu garanta je Petra Havlíková, pracovnice organizace Nesehnutí (NEzávislé Sociálně Ekologické Hnutí), koordinátorka programu Ženská práva jsou lidská práva. Na zpracování hodnoty se dále podílel i Radim Janík, vedoucí Referát komunitního plánování sociálních služeb Odboru sociální péče Magistrátu města Brna.

KULTURNÍ MĚSTO



TEREZA RAABOVÁ

GARANT HODNOTY VIZE 2050

Tereza Raabová je expertka na kreativní průmysly, ekonomiku kultury a kulturní politiku. Založila vzdělávací a osvětovou platformu pro kulturní manažery Culture Matters, je auditorka pro oblast kultury v rámci národní sítě zdravých měst a autorka metodiky pro výpočet ekonomických dopadů kultury (certifikované MK ČR). Vystudovala hudební management na JAMU a mezinárodní obchod a cestovní ruch na Vysoké škole ekonomické v Praze.

SPORTOVNÍ MĚSTO



JAROSLAV SUCHÝ

GARANT HODNOTY VIZE 2050

Jaroslav Suchý se narodil v roce 1971 v Brně. Od mládí aktivně sportuje, v roce 1995 se stal mistrem České republiky v krasobruslení. Vystudoval anglický jazyk a literaturu na Filozofické fakultě Masarykovy univerzity v Brně. Výukou angličtiny se zabývá již od dob studií, tedy více než pětadvacet let. Od roku 2001 působí na Pedagogické fakultě MU v Brně a od roku 2012 i na Vyšší odborné škole zdravotnické. Deset let provozoval vlastní soukromou jazykovou školu. V roce 2000 se stal členem KDU-ČSL. V červnu roku 2016 byl Zastupitelstvem města Brna jmenován radním města Brna pro oblast školství, mládeže a tělovýchovy.

Na zpracování této hodnoty se dále podílely Běla Fikesová, vedoucí Oddělení sportu a volnočasových aktivit Odboru školství, mládeže a tělovýchovy MMB, a Margita Synková, metodik sportu a volnočasových aktivit Oddělení sportu a volnočasových aktivit. Jejich prostřednictvím je zajištěno provázání hodnoty s Konceptí sportu města Brna.

BEZPEČNÉ MĚSTO



MARTIN MENŠÍK

GARANT HODNOTY VIZE 2050

Martin Menšík, brněnský rodák a patriot, se profesně zabývá bezpečností se specializací na boj proti terorismu a extremismu. Nyní přednáší v komerčním sektoru na téma řešení krizových stavů a mimořádných situací v prostředí škol, úřadů a dalších institucí.

ZDROJE

MĚSTO EFEKTIVNĚ HOSPODAŘÍCÍ S VODOU



MILOSLAV ŠLEZINGR

GARANT HODNOTY VIZE 2050

Profesor Miloslav Šlezinger se věnuje vodnímu hospodářství, krajinnému inženýrství a životnímu prostředí na Mendelově univerzitě v Brně a na Vysokém učení technickém v Brně.

ENERGETICKY ŠETRNÉ, NEZÁVISLÉ A ODOLNÉ MĚSTO



NORA HAMPL

GARANT HODNOTY VIZE 2050

Nora Hampl studovala a pracovala převážně v akademickém sektoru (také v privátním) v USA, Paříži, Vídní a Leidenu. Na Harvardově univerzitě vystudovala mezinárodní vztahy. Do Brna a České republiky pravidelně jezdila se svými studenty z Harvardu, pro které zde organizovala letní školu. Ve své současné výzkumné práci se zaměřuje na politiku udržitelného vývoje, obnovitelných energetických zdrojů a měření lidské ekologické stopy. Jejím přáním je, aby se Brno stalo laboratoří myšlenek, kde se bude maximálně využívat místního lidského kapitálu včetně studentů a odborníků. Nejnovějším (evidence-based) výzkumem v oblasti udržitelné ekologické urbanistiky se Brno může zapojit do celosvětového výzkumu, propojit se s dalšími městy, účastnit se evropských soutěží a případně i ovlivnit v širším měřítku další vývoj v této oblasti.

Na zpracování této hodnoty se spolupodílel Michal Veselý, profesionál z oblasti řízení, rozvoje a marketingu. Jeho profesní kariéra je spojena s Nadací Partnerství a mateřskou evropskou sítí Environmental Partnership Association. Zkušenosti má rovněž z komerčního sektoru a z univerzitního prostředí. V poslední době se věnuje zejména rozvoji mezinárodních vztahů v oblasti SDGs. Vystudoval ekonomii a environmentální studia na Masarykově univerzitě, získal certifikát AXELOS Management of Portfolios (MoP). Absolvoval International Visitors Leadership Program v USA, zaměřený na sociální podnikání. Je fanouškem Brna a velkým optimistou v oblasti zúročení jeho inovačního potenciálu pro zvýšení kvality života nejen jeho obyvatel.

ČISTÉ A CIRKULÁRNÍ MĚSTO



TOMÁŠ HLAVENKA

GARANT HODNOTY VIZE 2050

Tomáš Hlavenka absolvoval obor management techniky a biotechnologie a management odpadů na Mendelově univerzitě a studium na Vysokém učení technickém v Brně (MBA). Působil jako ředitel STKO, spol. s r. o., v Mikulově, vedoucí divize Svoz ve společnosti SAKO Brno. V současné době pracuje ve společnosti ASHPA oběhová hospodářství s.r.o., která zavádí inovativní systémy nakládání s odpady v rámci České republiky. Ve své práci se vždy věnoval novým směrům a přesahům odpadového hospodářství a jeho vlivu na kvalitu života obyvatel.

Na zpracování této hodnoty se spolupodílela i Soňa Jonášová, ředitelka Institutu cirkulární ekonomiky (INCIEN), která se aktivně podílí na přechodu z lineárního na cirkulární systém hospodářství v České republice. Jejimi hlavními zájmy je uzavírání biologických cyklů a technických cyklů v rámci udržitelného rozvoje společnosti, což jsou oblasti zasahující do zemědělství, rozvoje nových ekonomik, oblasti nakládání s odpadem, ekoinovaci a podpory lokálních a komunitních aktivit s cílem vytvoření zdravé společnosti a ekosystémů.

SPRÁVA

SDÍLENÁ VIZE A DOBRÉ JMÉNO MĚSTA



JAKUB RYBÁŘ

GARANT HODNOTY VIZE 2050

Jakub Rybář vystudoval veřejnou správu, mezinárodní vztahy a evropská studia na Masarykově univerzitě v Brně. Ve veřejné správě se pohybuje od roku 2000 a má za sebou takové zkušenosti, jako je strategické plánování a rozvoj znalostní ekonomiky či financování investiční výstavby. V současnosti pracuje v Oddělení spolupráce a rozvoje Magistrátu města Brna, kde v rámci RIS JMK působí u městských projektů, které jsou zaměřeny na podporu podnikání, rozvoj lidských zdrojů a prostředí pro kulturní a kreativní průmysly.

FUNGUJÍCÍ BRNĚNSKÁ METROPOLITNÍ OBLAST



PETR ŠAŠINKA

GARANT HODNOTY VIZE 2050

Petr Šašinka je vedoucí oddělení řízení ITI a metropolitní spolupráce na Magistrátu města Brna. Absolvoval Masarykovu univerzitu, Ekonomicko-správní fakultu, obor regionální rozvoj a správa, odborně se v rámci doktorského studia věnoval možnostem institucionalizace metropolitních oblastí v Česku na příkladu Brněnské metropolitní oblasti.

EFEKTIVNÍ ELEKTRONIZOVANÁ SPRÁVA A OTEVŘENÁ DATA



LUDEK TELECKÝ

GARANT HODNOTY VIZE 2050

Luděk Telecký je ředitel společnosti TECHNISERV IT, spol. s r. o., člen skupiny TECHNISERV Group, působící na trhu již od roku 1991. Skupina působí nejen v Česku, Polsku, Slovensku, ale i v Saúdské Arábii, v Rusku a na Ukrajině. TECHNISERV IT se věnuje informačním systémům se zaměřením na elektronickou komunikaci a enterprise řešením v oblasti IT.

Na nastavení této hodnoty spolupracovali Jan Žák a Jan Řezáč. Jan Žák působí jako lektor na Masarykově univerzitě, kde kromě výuky za pomoci simulačních manažerských her několik let vede a rozvíjí projekt Meziuniverzitní studentské soutěže (MUNISS), který nyní zapojuje do týmů studenty z MU, Mendelu, VUT a také STUBA z Bratislavy. Týmy zpracovávají pro Magistrát města Brna studie na zadávané problémy. Poslední roky se angažuje i v oblasti smart city. Aktuálně vede projekt Brněnská karta, tedy rozvoj e-shopu městských služeb. Na doméně www.brnopas.cz je od ledna 2017 dostupná elektronická šalinkarta, další služby postupně následují. Zaměřuje se na efektivní využití městských společností pro zabezpečení služeb pro občany a obyvatele.

Jan Řezáč je jednatelem společnosti House of Řezáč, působí jako konzultant webů. Vystudoval Fakultu informatiky Masarykovy univerzity v Brně. Napsal první českou knihu o procesu návrhu webu – Web ostrý jako břitva, podle které dnes pracuje většina českých webdesignerů.

Jiří Ulip je systémový architekt. Jako člen Pirátské strany působil na pozici radního města Brna pro informatiku a otevřenost radnice. Absolvoval anglistiku na Filozofické fakultě Masarykovy univerzity v Brně, poté se věnoval překladatelství. Od roku 2006 pracuje ve firmě Moravia IT, a. s., na různých pozicích (projektový manažer, architekt zákaznických řešení, manažer nových technologií). Kromě manželky, práce a počítačových her jsou jeho oblíbenou činností datové transformace.

PARTICIPACE VEŘEJNOSTI NA SPRÁVĚ MĚSTA



TOMÁŠ KOLÁČNÝ

GARANT HODNOTY VIZE 2050

Tomáš Koláčný je člen Pirátské strany, od roku 2014 zastupitel města Brna, od roku 2016 radní města Brna pro oblast otevřenosti města a participaci obyvatel a od podzimu 2019 2. náměstkem primátorky města Brna. Vystudoval program silnoproudá elektrotechnika a elektroenergetika se zaměřením na jadernou energetiku na Fakultě elektrotechniky a komunikačních technologií VUT v Brně. Od roku 2011 se aktivně věnuje prosazování participace ve všech patrech veřejné správy, spolu s legislativním týmem Pirátské strany připravuje zákonný rámec pro participativní rozpočtování na obecní úrovni.

Na vytváření této hodnoty spolupracovala Simona Škarabelová, nezávislá konzultantka v oblasti marketingu, fundraisingu, PR a komunikace v neziskovém sektoru. Vystudovala německý jazyk a literaturu a ekonomii na Masarykově univerzitě, kde získala i doktorát z ekonomie. Rok působila na Institutu pro NPO marketing-management na univerzitě ve švýcarském Fribourgu, pět let vedla vnější vztahy ESF MU, dále působila v Radě pro nestátní neziskové organizace pod Úřadem vlády ČR. Problémy z praxe neziskových organizací využívá už osmnáct let jako odborná asistentka při výuce studentů na Masarykově univerzitě, příležitostně se zapojuje do výzkumu Centra pro výzkum neziskových organizací (na MU), aktivně působí v neziskovém kulturním sektoru (Brno kulturní, z. s). Svou energii aktuálně věnuje Nadaci Partnersství, svým studentům na MU a působení v Komisi Rady města Brna pro kulturu.

PŘÍLOHA 3: MĚŘENÍ INDIKÁTORŮ STRATEGIE #BRNO2050

Postupné naplňování Vize 2050 bude sledováno zejm. pomocí indikátorů dopadu, tj. souhrnných indikátorů předpokládaných důsledků realizovaných aktivit. Indikátorová soustava předešlé Strategie pro Brno byla založena již v roce **2009** a dala **základ stávající soustavě indikátorů** Strategie #brno2050.

V současnosti je **většina dat dostupná za území města Brna**, postupně začíná probíhat měření vybraných indikátorů také na úrovni Brněnské metropolitní oblasti (BMO). Zdrojem dat jsou oficiální statistiky (př. Českého statistického úřadu a řady dalších tematicky zaměřených subjektů, případně nákup dat od vybraných poskytovatelů, samosběr či vlastní výzkumy, realizované v rámci Oddělení dat, analýz a evaluací, příp. jednotlivými tematickými odbory Magistrátu města Brna. Oddělení dat, analýz a evaluací data publikuje v rámci datových katalogů, datového portálu data.brno.cz, brněnského Metropolitanu, FB Chytré Brno či BrnoMyCity.

PRINCIPY VÝBĚRU INDIKÁTORŮ

Indikátory jsou vybírány s ohledem na tyto hlavní charakteristiky:

- **Opakovatelnost měření:** jasně daná metodika indikátoru, jeho relevantní a důvěryhodný zdroj, dlouhodobá pravidelnost měření atd.
- **Efektivita:** co nejnižší náklady na měření (příznivý poměr „cena versus výkon“)
- **Komplementárnost:** pokud to lze, tak mít ke každé oblasti / hodnotě „tvrdý“ indikátor (počet / množství atd.) a k němu „měkký“ indikátor (jak to vnímají/hodnotí obyvatelé města)

DOSTUPNOST DAT

V rámci Strategie #brno2050 je uplatněn základní princip vazby mezi cílem a indikátorem pro sledování jeho dlouhodobého vývoje. U každého cíle je vždy uveden alespoň jeden indikátor (a to i v případě, že dosud není sledován). Další odbornými garanty navrhované, dosud však nesledované indikátory, jsou součástí přílohy dokumentu Vize 2050 – tzv. zásobníku indikátorů.

V hlavní části dokumentu jsou tedy uvedeny všechny odbornými garanty navržené v současnosti sledované indikátory. Pokud u některých cílů dosud není sledován žádný z navržených indikátorů, je v hlavní části dokumentu uveden jeden – z více potenciálně měřitelných indikátorů byl zvolen ten, který je z pohledu pracovníků Oddělení dat, analýz a evaluací lépe měřitelný či více vypovídající v porovnání s dalšími navrženými indikátory, a jeho výběr byl odsouhlasen příslušným odborným garantem. U těchto indikátorů je v dokumentu uvedeno, že v současnosti nejsou měřeny a jsou v textu vyznačeny kurzívou, aby byly patrné na první pohled, příp. doplněny poznámkou pod čarou.

U dosud nesledovaných indikátorů může být část z nich do budoucna sledována pracovníky ODAE, další část pak mohou po domluvě začít případně sledovat další subjekty (odbory MMB, městské společnosti či příspěvkové organizace či vhodný externí subjekt) – dle tematického zaměření daného indikátoru. U části navrhovaných dosud nesledovaných indikátorů není ani v příštích letech zatím příliš pravděpodobné, že by bylo reálné daná data získat (ať už kvůli finanční nákladnosti případného měření či průzkumu nebo kvůli technickým překážkám apod.). V dokumentu jsou ponechány po domluvě s odbornými garanty, kteří je chtěli zachovat pro případ, že by se výchozí podmínky, omezující možnost začít indikátor sledovat, v budoucnu změnil (např. vlivem využití nových technologií apod.).

TERMÍNY MĚŘENÍ A VYHODNOCENÍ

Měření indikátorů strategie #brno2050 bude probíhat průběžně dle dostupnosti jednotlivých dat, koordinátorem sběru dat je **Oddělení dat, analýz a evaluací**. V rámci pravidelného vyhodnocení dat bude sledováno, zda aktuální hodnoty odpovídají stanovenému trendu, příp. zda se blíží stanoveným cílovým hodnotám Vize 2050. **Publikace dat** bude probíhat na datovém portálu města **data.brno.cz**, kde jsou data uložena, zobrazena a popsána. V odlehčené podobě se vybraná data pravidelně publikují i v tzv. **Zprávě o stavu města**, která veřejnosti přibližuje data o městě za příslušný rok formou interaktivní grafiky.

PŘÍLOHA 4: ZÁSObNÍK INDIKÁTORŮ

V rámci Vize 2050 je zachován **základní princip vazby mezi cílem a indikátorem pro sledování jeho dlouhodobého vývoje**.

U každého cíle je vždy uveden alespoň jeden indikátor (a to i v případě, že dosud není sledován). Další **dosud nesledované indikátory**, navržené ze strany odborných garantů jako vhodné do budoucna začít sledovat, jsou **součástí této přílohy** dokumentu Vize 2050. Cílem tohoto rozdělení je nastavit celý proces měření a vyhodnocování tak, aby byl co nejefektivnější z hlediska času i finančních nákladů pro město.

V **hlavní části dokumentu** jsou uvedeny všechny odbornými guaranty navržené indikátory, které jsou v současnosti již sledované. Pokud u některých cílů dosud není sledován žádný z navržených indikátorů, je v hlavní části dokumentu uveden jeden – z více potenciálně měřitelných indikátorů byl zvolen ten, který je z pohledu pracovníků Oddělení dat, analýz a evaluací lépe měřitelný či více vypovídající v porovnání s dalšími navrženými indikátory, a jeho výběr byl odsouhlasen příslušným odborným garantem. U těchto indikátorů je v dokumentu uvedeno, že v současnosti nejsou měřeny. V textu jsou vyznačeny kurzívou, aby byly patrné na první pohled.

Níže naleznete **zásobník indikátorů**, které odborní guaranti jednotlivých hodnot navrhli jako další vhodné indikátory, které by bylo **do budoucna dobré začít sledovat**. V současnosti nejsou sledovány z řady důvodů, ať již technických (neexistuje vhodná evidence, dostupná technika pro dané měření apod.) či finančních (měření by bylo extrémně finančně nákladné, poměr ceny oproti vypovídací hodnotě daného indikátoru není výhodný). V příštích letech může některé z nich začít sledovat Oddělení dat, analýz a evaluací MMB, příslušný tematický odbor MMB, městská společnost či příspěvková organizace, některý z veřejných či soukromých subjektů.

KOMPAKTNÍ A VYVÁŽENÉ MĚSTO

Cíl	Indikátor	Jednotka	Aktuální hodnota	Budoucí hodnota
Efektivně využívat území města prostřednictvím podpory souvislé zástavby a rozvoje vyvážené sítě lokálních center	počet lokálních center ⁶⁷ Územní průmět: celé město včetně metropolitní oblasti	počet	Data dosud nejsou zjišťována.	rostoucí trend, následně stabilizace
Vytvořit město krátkých vzdáleností	průměrná doba dojíždky za prací a do škol Územní průmět: celé město včetně metropolitní oblasti	min	Data dosud nejsou zjišťována. Odhad cca 20–25 min pro Brno, 25–30 min pro BMO ⁶⁸	hodnota srovnatelná či nižší než současná
	podíl obyvatel, kteří mají základní obslužné funkce v dosahu 10 min. hromadnou dopravou ⁶⁹ Územní průmět: celé město včetně metropolitní oblasti	%	Data dosud nejsou zjišťována.	rostoucí trend
Rozšířit možnosti města k zintenzivnění zástavby v administrativních hranicích města	meziroční trend v rozdílu intenzit nové bytové výstavby mezi Brnem a zbytkem BMO ⁷⁰ Územní průmět: celé město včetně metropolitní oblasti	absolutní hodnota či index	Data dosud nejsou zjišťována.	rostoucí trend (růst intenzity výstavby v Brně oproti zázemí)

⁶⁷ Nutno vytvořit pracovní definici lokálního centra na základě nabídky funkcí a denního obratu osob.

⁶⁸ Odhad na základě dat ze sčítání lidu, domů a bytů 2011, nutno ověřit dle jiného typu geolokalizačních dat, např. dat mobil. Operátorů.

⁶⁹ Nutno zjistit na základě prostorové analýzy, nutno definovat škálu základních funkcí.

⁷⁰ Nutno vytvořit metodiku.

ARCHITEKTONICKÁ TVÁŘ MĚSTA

Cíl	Indikátor	Jednotka	Aktuální hodnota	Budoucí hodnota
Vytvářet město bez vizuálního smogu	podíl provozoven s kvalitním designem na celkovém počtu provozoven Územní průmět: celé město včetně metropolitní oblasti	%	Data dosud nejsou zjišťována. 15 (odhad)	90
Příroda ve městě				
Zvyšovat biodiverzitu ve městě	počet ploch zvyšujících biodiverzitu (mokřady, revitalizované plochy apod.) ⁷¹ Územní průmět: celé město včetně metropolitní oblasti	počet	Data dosud nejsou zjišťována. ⁷²	rostoucí trend

MĚSTO S EFEKTIVNÍ A UDRŽITELNOU MOBILITOU

Cíl	Indikátor	Jednotka	Aktuální hodnota	Budoucí hodnota
Vytvořit efektivní a prostupný dopravní systém umožňující snadnou volbu druhu dopravy, který nejlépe odpovídá požadavků uživatelů – obyvatel města	průměrná vzdálenost zastávek VHD z místa bydliště počet bezbariérových veřejných objektů a upravených tras	m trendy	Data dosud nejsou zjišťována. Data dosud nejsou zjišťována.	klesající trend rostoucí trend

⁷¹ Jedná se o pomocný indikátor pro vytvoření systému kvantifikace ekosystémových služeb.

⁷² Pravděpodobně nutný dopočet dle GIS.

ZDRAVÉ ŽIVOTNÍ PROSTŘEDÍ

Cíl	Indikátor	Jednotka	Aktuální hodnota	Budoucí hodnota
Zvýšit odolnost města vůči změně klimatu vhodnou kombinací adaptačních a mitigačních opatření	uhlíková stopa Brna (množství vyprodukovaných skleníkových plynů ze všech aktivit)		Data dosud nejsou zjišťována. Odhad – hrubá čísla o emisích CO ₂ na území města (2,5 mil. tun)	CO ₂ neutrální město
	podíl propustných a nepropustných ploch ve městě (v rámci intravilánu)	%	Data dosud nejsou zjišťována. Nutno změřit v rámci územně analytických podkladů (2020).	rostoucí podíl propustných plochy na úkor nepropustných ploch
	ekologická stopa města (možno změřit v rámci národní sítě zdravých měst)	index (škála 1–6, 6 je nejhorší výsledek)	Data dosud nejsou zjišťována. 5 (výsledek orientačního měření)	klesající trend
	podíl „budov s téměř nulovou spotřebou energie“ ⁷³ na nové výstavbě a rekonstrukcích budov na území města Územní průmět: celé město včetně metropolitní oblasti	počet / %	Data dosud nejsou zjišťována.	90 %
	Nové i rekonstruovaná budovy důsledně budují dvojitý rozvod vody a využívají šedou vodu pro splachování, zalévání a další potřeby	%	Data dosud nejsou zjišťována.	80 % novostaveb a rekonstrukcí
	plocha a počet objektů se zelenými stěnami a fasádami	počet / rozloha (ha)	Data dosud nejsou zjišťována.	dvojnásobná plocha

⁷³ Energetický standard budov, který se stává závazným pro téměř veškerou výstavbu. Požadavek na výstavbu NZEB (Nearly zero-energy buildings) vychází ze směrnice Evropského parlamentu. Ta vyžaduje, aby projekty novostaveb od 1. ledna 2020 byly budovami s téměř nulovou spotřebou energie.

STŘEDOEVROPSKÉ CENTRUM VĚDY, VÝZKUMU A INOVACÍ

Cíl	Indikátor	Jednotka	Aktuální hodnota	Budoucí hodnota
Vytvořit z Brna středoevropské centrum pro inovativní a kreativní řešení	počet prodaných licencí na použití konkrétního výzkumného výstupu	počet	Data dosud nejsou zjišťována.	rostoucí trend
Posílit atraktivitu výzkumného prostředí	počet postgraduálních studentů	počet	Data dosud nejsou zjišťována.	rostoucí trend
	procento inovačně neziskových organizací budujících tzv. Science Commons v Brně ze všech neziskových organizací v Brně	%	Data dosud nejsou zjišťována.	rostoucí trend
Posílit mezinárodní atraktivitu výzkumného prostředí	počet a procento zahraničních pracovníků s titulem Ph.D. v Brně (univerzity a VŠ, VV centra)	počet / %	Data dosud nejsou zjišťována.	rostoucí trend
	počet a procento domácích pracovníků, kteří se vrátili do Brna po zahraniční zkušenosti, která trvala pět a více let (univerzity a VŠ, VV centra)	počet / %	Data dosud nejsou zjišťována.	rostoucí trend
Podpořit propojenost a propustnost výzkumného prostředí	počet multisektorových grantů a projektů mezi veřejným, neziskovým a soukromým sektorem Územní průmět: celé město včetně metropolitní oblasti	počet	Data dosud nejsou zjišťována.	rostoucí trend
	počet nevědeckých inovátorů (právnických osob, které mají VVI oddělení/pracovníka)	počet	Data dosud nejsou zjišťována.	rostoucí trend

VZDĚLANÉ UNIVERZITNÍ MĚSTO

Cíl	Indikátor	Jednotka	Aktuální hodnota	Budoucí hodnota
Zajistit kvalitní a dostupné vzdělávání všem dětem na úrovni mateřských a základních škol	výsledky Pisa (mezinárodní šetření úrovně gramotnosti patnáctiletých žáků, OECD), dosud měřeno pouze na úrovni států	pořadí v dané oblasti	Data dosud nejsou zjišťována.	rostoucí trend
	počet odborně vyškolených pedagogických pracovníků v oblasti polytechnického vzdělávání a vzdělávání v oblasti přírodních věd	počet	Data dosud nejsou zjišťována.	rostoucí trend
	počet aktivit v oblasti prosociálního a občanského rozvoje realizovaných dětmi a žáky (školní parlamenty, kroužky sociálního rozvoje)	počet	Data dosud nejsou zjišťována.	rostoucí trend
	počet plně obsazených funkčních školních poradenských pracovišť	počet	Data dosud nejsou zjišťována.	rostoucí trend
Zvýšit kvalitu a internacionalizaci brněnských univerzit a vysokých škol	počet akreditovaných studijních programů v cizím jazyce	počet	Data dosud nejsou zjišťována.	rostoucí trend
	podíl zahraničních akademických pracovníků	%	Data dosud nejsou zjišťována. Potenciální zdroj výroční zprávy VŠ	rostoucí trend
Podpořit celoživotní učení	podíl dospělých, kteří se účastní dalšího vzdělávání dospělých	%	Data dosud nejsou zjišťována.	rostoucí trend

GLOBÁLNĚ DOSTUPNÉ MĚSTO

Cíl	Indikátor	Jednotka	Aktuální hodnota	Budoucí hodnota
Podporovat kvalitní, kapacitní a spolehlivé dopravní a komunikační spojení Brna se (středo)evropskými a světovými metropolemi, a to v osobní i nákladní dopravě a také v oblasti informačních toků	komunikační a datové infrastruktury: datová kapacita sítí napojujících Brno do mezinárodních a globálních sítí Územní průmět: celé město včetně metropolitní oblasti	Byte	Data dosud nejsou zjišťována.	rostoucí trend
	otevřenost města vůči novým, postupně vznikajícím inovacím dopravních a komunikačních technologií Územní průmět: celé město včetně metropolitní oblasti	slovní popis / slovní ohodnocení	Zhodnocení stávajícího stavu dosud není k dispozici.	rostoucí otevřenost města vůči novým, postupně vznikajícím inovacím a jejich zvyšující se využití

ZDRAVÍ LIDÉ VE ZDRAVÉM MĚSTĚ

Cíl	Indikátor	Jednotka	Aktuální hodnota	Budoucí hodnota
Ochránit zdraví obyvatel a posílit roli prevence a zdravého životního stylu včetně vytváření vhodných nástrojů pro dlouhodobé sledování zdraví obyvatelstva	zdravá délka života (délka života prožitá ve zdraví) – zatím zjištěno pouze na úrovni státu	počet let	Data dosud nejsou zjišťována. ČR: M (62,2), Ž (63,6)	rostoucí trend
	subjektivní zdraví (sociologické šetření)	hodnota ukazatele	Data dosud nejsou zjišťována.	zlepšující se trend
Udržovat kvalitní a dostupnou zdravotní péči a poskytovat ji s ohledem na demografický vývoj s velkým důrazem na individualitu jedince a prevenci, včetně opatření pro snížení počtu chronicky nemocných	počet lůžek podle jednotlivých specializací	počet	Data dosud nejsou zjišťována. Data budou vyžádána z registrů ÚZIS	udržet tento počet
	počet pacientů trpících vybranými chorobami ⁷⁴ Územní průmět: celé město včetně metropolitní oblasti	počet	Data dosud nejsou zjišťována. Data budou vyžádána z registrů ÚZIS	klesající trend
Podpořit rodiny / komunity napříč generacemi, mezigenerační soudržnost a solidaritu v poskytování zdravotní i sociální péče vč. pečujících a zařízení paliativní péče	podíl zařízení propojujících poskytování zdravotní a sociální péče, počet zařízení paliativní péče Územní průmět: celé město včetně metropolitní oblasti	% počet	Data dosud nejsou zjišťována.	rostoucí trend
	respirační péče	Kapacita / lůžko	Data dosud nejsou zjišťována.	rostoucí trend
	hospicová péče	Kapacita / lůžko	Data dosud nejsou zjišťována.	rostoucí trend

⁷⁴ navazuje na registry ÚZIS: Národní onkologický registr, NR hospitalizovaných, NR reprodukčního zdraví, NR kardiovaskulárních operací a intervencí, NR intenzivní péče, NR kloubních náhrad, NR nemocí z povolání, NR léčby uživatelů drog, NR úrazů, NR osob trvale vyloučených z dárcovství krve, NR pitev a toxikologických vyšetření, NR diabetologický registr, NR poskytovatelů zdravotní péče), sledované hodnoty, nap. počet nově hlášených případů novotvarů a zhoubných novotvarů in situ, počet živě narozených dětí s vývojovou vadou atd.

Cíl	Indikátor	Jednotka	Aktuální hodnota	Budoucí hodnota
Zvyšovat zdravotní gramotnost obyvatel prostřednictvím popularizačních i preventivních programů zaměřených na častá onemocnění a úrazy ⁷⁵	Počet pacientů zachycených screeningovými programy (vysoký krevní tlak, vybrané malignity, diabetes, ...) Územní průmět: celé město včetně metropolitní oblasti	%	Data dosud nejsou zjišťována.	rostoucí trend
	nemocnost na vybraná onemocnění vč. obezity	%	Data dosud nejsou zjišťována. Data budou vyžádána z registrů ÚZIS	klesající trend
	prevalence obezity	%	Data dosud nejsou zjišťována. Zatím dostupné údaje na úrovni státu	klesající trend
	incidence / prevalence dětské obezity	%	Data dosud nejsou zjišťována. Zatím dostupné údaje na úrovni státu	klesající trend

⁷⁵ např. ischemická choroba srdeční, nádorová onemocnění, cévní mozková příhoda, duševní onemocnění, poruchy plodnosti, zubní zdraví atd.

SOUDRŽNÉ A RESPEKTUJÍCÍ MĚSTO

Cíl	Indikátor	Jednotka	Aktuální hodnota	Budoucí hodnota
Zvýšit dostupnost a kvalitu péče a služeb pro všechny skupiny obyvatel potřebující sociální péči a sociální pomoc	kapacita služeb na podporu a ulehčení péče pečujících osob (respitiční péče) Územní průměr: celé město včetně metropolitní oblasti	roční kapacita (počet klientů za rok)	Data dosud nejsou zjišťována.	rostoucí trend
Podporovat různorodost a rovný přístup ke všem obyvatelům (rovnost pohlaví, zvýšení míry tolerance vůči různým generacím, etnikům a jiným menšinám)	podíl městem podpořených projektů/akcí podporujících rovnost, propojování komunit a vzájemný respekt mezi různorodými skupinami obyvatel Územní průměr: celé město včetně metropolitní oblasti	% Případně počet akcí / objem finančních prostředků / návštěvnost	Data dosud nejsou zjišťována.	min. 5 % akcí Případně rostoucí trend
Podporovat solidárnost obyvatel a společenské odpovědnosti firem (dobrovolná výpomoc, dárcovství...)	počet dobrovolníků (odhad ČSÚ 2014)	počet	920 tis. Hodnota dosud zjištěna pouze pro ČR celkově.	rostoucí trend
	počet odpracovaných hodin za rok na člověka ve věku 15–60 let	počet hodin / rok	7,2 Hodnota dosud zjištěna pouze pro ČR celkově.	rostoucí trend
	počet odpracovaných hodin za rok na jednoho dobrovolníka	počet hodin / rok	49,6 Hodnota dosud zjištěna pouze pro ČR celkově.	rostoucí trend

KULTURNÍ MĚSTO

Cíl	Indikátor	Jednotka	Aktuální hodnota	Budoucí hodnota
Postavit špičkovou kulturní a kreativní scénu na základě setkávání tradice a experimentu	počet, příp. podíl městem podpořených koprodukčních a multižánrových projektů zahrnujících více subjektů, oborů i oblastí života	počet, %	Data dosud nejsou zjišťována.	rostoucí trend ⁷⁶
	podíl městem podpořených projektů/děl zaměřených na původní tvorbu	%	Data dosud nejsou zjišťována.	rostoucí trend
	podíl městem podpořených projektů/děl exportovaných mimo Brno	%	Data dosud nejsou zjišťována.	rostoucí trend
	počet veřejných prostranství a objektů / nebytových prostor v majetku města vhodných a využívaných pro kulturu	počet prostranství, počet objektů / nebytových prostor města, počet akcí v nich	Data dosud nejsou zjišťována.	rostoucí trend
Podpořit renomé brněnské kultury a kreativních odvětví a renomé Brna jako kulturní a kreativní lokace	počet návštěvníků z jiných krajů ČR a ze zahraničí přijíždějících na kulturní akce do Brna	počet návštěvníků	Data dosud nejsou zjišťována.	rostoucí trend

BEZPEČNÉ MĚSTO

Cíl	Indikátor	Jednotka	Aktuální hodnota	Budoucí hodnota
Zajistit připravenost města na krizové situace v případě živelných a jiných událostí ⁷⁷	informovaná odpovědná veřejnost (míra informovanosti)	%	Data dosud nejsou zjišťována.	Rostoucí trend aktivit v oblasti informovanosti a prevence ve prospěch veřejnosti

⁷⁶ Podrobněji bude definováno v návaznosti na současnou hodnotu, platí pro všechny indikátory, kde data nejsou v současnosti zjišťována.

⁷⁷ prevence a připravenost – např. protipovodňové stěny, cvičení krizových situací ad.

MĚSTO EFEKTIVNĚ HOSPODAŘÍCÍ S VODOU

Cíl	Indikátor	Jednotka	Aktuální hodnota	Budoucí hodnota
Efektivně nakládat s dešťovými a podzemními vodami v rámci adaptace na klimatické změny, eliminace tepelných ostrovů ve městě	povrchový odtok	m ³	Data dosud nejsou zjišťována.	klesající trend

ENERGETICKY ŠETRNÉ, NEZÁVISLÉ A ODOLNÉ MĚSTO

Cíl	Indikátor	Jednotka	Aktuální hodnota	Budoucí hodnota
Založit energetickou spotřebu na čistých OZE (obnovitelných zdrojích energie)	procento hromadných dopravních prostředků používajících čisté OZE Územní průmět: celé město včetně metropolitní oblasti	%	Data dosud nejsou zjišťována.	rostoucí trend
	počet osobních dopravních prostředků používajících čisté OZE (vč. elektroaut, [elektro]kol, [elektro]koloběžek, používaných ke každodenní přepravě) na 1 000 obyvatel Územní průmět: celé město včetně metropolitní oblasti	počet	Data dosud nejsou zjišťována.	rostoucí trend
Rozšířit a maximálně podporovat místní dopad inovací v oboru čistých obnovitelných zdrojů včetně dekarbonizačních metod (CCS)	procento vyjádřeno jako podíl z rozpočtu města pro aplikace výsledků výzkumných projektů lokálních vědeckých center podporujících výzkum v oboru čistých OZE v rámci města Brna (soukromé i veřejné aplikace)	%	Data dosud nejsou zjišťována.	rostoucí trend

ČISTÉ A CIRKULÁRNÍ MĚSTO

Cíl	Indikátor	Jednotka	Aktuální hodnota	Budoucí hodnota
Zvýšit soběstačnost města	vznik re-use center Územní průmět: celé město včetně metropolitní oblasti	počet	Data dosud nejsou zjišťována. Odhad – jednotky.	100
Prosazovat a zavádět systémové změny v oblasti udržitelného rozvoje	míra informovanosti a porozumění veřejnosti významu Územní průmět: celé město včetně metropolitní oblasti	%	Data dosud nejsou zjišťována.	90 % obyvatel rozumí významu pojmu udržitelnost rozvoje

SDÍLENÁ VIZE A DOBRÉ JMÉNO MĚSTA

Cíl	Indikátor	Jednotka	Aktuální hodnota	Budoucí hodnota
Koncentrovat investice do strategických rozvojových oblastí města a realizovat aktivní majetkovou politiku města	podíl objemu investic do prioritních rozvojových oblastí v rámci rozpočtu města	%	Data dosud nejsou zjišťována. Nutno stanovit definice a metodiky.	rostoucí trend

EFEKTIVNĚ FUNGUJÍCÍ ELEKTRONIZOVANÁ SPRÁVA

Cíl	Indikátor	Jednotka	Aktuální hodnota	Budoucí hodnota
Zajistit jednoduchý přístup ke kvalitním informacím a službám města tak, aby lidé rychle našli a vyřídili, co hledají a potřebují	sociologické šetření: spokojenost občanů s úrovní poskytovaných informací o službách města a o možnostech vyřízení životních situací	index	Data dosud nejsou zjišťována.	vyšší spokojenost
Vytvářet, katalogizovat a zveřejňovat otevřená data jako součást všech datových procesů města i městských firem	Kolik procent datových sad je prolinkováno alespoň k jedné další datové sadě?	%	0 %	> 90 %
	Město, každá jeho složka i každá jím zřizovaná, vlastněná či spoluvlastněná organizace se řídí směrnicí popisující publikaci otevřených dat.	%	0 %	100 %
	Kolik procent z celkového počtu existujících datových sad (včetně neotevřených) je zaneseno v katalogu? Je zjevné, kdo datovou sadu vlastní, kdo je zodpovědný za její (ne)zveřejnění a v jaké fázi procesu zveřejnění datová sada je?	%	0 %	100 %
	Aplikace a služby, jež město a jeho společnosti vyvíjí nebo nechávají vyvíjet, svá data poskytují jako Open Data. Pokud je aplikace či služba konzumentem dat a tato data existují jako Open Data, pak tohoto zdroje využívá.	%	3 %	> 80 %
Podporovat využití dat prostřednictvím aplikací a služeb postavených nad otevřenými daty	Podíl uživatelů aplikace/služby v dané cílové skupině (podle typu aplikace/ služby, vztaženo k počtu obyvatel, lidí zdržujících se v Brně, uživatelům MHD, počtu turistů...)	%	Data dosud nejsou zjišťována.	80 %

PARTICIPATIVNÍ SPRÁVA

Cíl	Indikátor	Jednotka	Aktuální hodnota	Budoucí hodnota
Zapojit širokou veřejnost, komunity, odborníky a další stakeholdery do samosprávních aktivit města prostřednictvím participačních nástrojů na různé úrovni odbornosti	míra samosprávných procesů s implementovanými participačními nástroji odpovídající úrovni Územní průmět: celé město včetně městských částí	%	Data dosud nejsou zjišťována. Nutno stanovit definice a metodiky, v současnosti pilotní testování u některých procesů.	rostoucí trend

PŘÍLOHA 5: SEZNAM ZKRATEK

BKP	Brněnský kulturní parlament
DPS	Domov pro seniory
HZS JMK	Hasičská záchranná služba Jihomoravského kraje
IAD	Individuální automobilová doprava
ITI	Integrované teritoriální investice
JMK	Jihomoravský kraj
KAM	Kancelář architekta města
KKO	Kulturní a kreativní odvětví
MČ	Městská část
MHD	Městská hromadná doprava
MMB	Magistrát města Brna
MSP	Malé a střední podniky
NNO	Nestátní neziskové organizace
ODAE	Oddělení dat, analýz a evaluací Magistrátu města Brna
OSPL	Oddělení strategického plánování Magistrátu města Brna
OSR	Oddělení spolupráce a rozvoje Magistrátu města Brna
OSRS	Odbor strategického rozvoje a spolupráce Magistrátu města Brna
RIS	Regionální inovační strategie
RLP/RZP	Rychlá lékařská pomoc / Rychlá zdravotnická pomoc
SMB	Statutární město Brno
ÚZIS	Ústav zdravotnických informací a statistiky ČR
VHD	Veřejná hromadná doprava
VRT	Vysokorychlostní tratě
VVI	Věda, výzkum inovace
ZMB	Zastupitelstvo města Brna